

Số: 89/BC-THCSBT

Bình Thọ, ngày 16 tháng 9 năm 2024

BÁO CÁO THƯỜNG NIÊN

Năm 2024

(Kèm theo Thông tư số 09/2024/TT-BGDĐT ngày 03 tháng 06 năm 2024 của Bộ trưởng Bộ Giáo dục và Đào tạo)

I. THÔNG TIN CHUNG

1. Tên cơ sở giáo dục:

Trường Trung học cơ sở Bình Thọ

2. Địa chỉ:

39 đường Thống Nhất, phường Bình Thọ, thành phố Thủ Đức, Thành phố Hồ Chí Minh.

3. Loại hình:

Sự nghiệp Công lập; Cơ quan quản lý trực tiếp: Ủy ban nhân dân thành phố Thủ Đức.

4. Sứ mạng, tầm nhìn, mục tiêu của nhà trường:

✓ **Sứ mệnh của trường:**

- Đổi mới quản lý và nâng cao chất lượng giáo dục để mỗi học sinh đều có cơ hội phát triển tài năng, tư duy sáng tạo và tiềm lực của mình.

- Tiếp tục xây dựng trường chất lượng cao tiên tiến, hội nhập quốc tế.

✓ **Các giá trị cơ bản:**

- Năng động – sáng tạo – khát vọng vươn lên.

- Đoàn kết – thân thiện – tinh thần trách nhiệm.

✓ **Tầm nhìn:**

- Học sinh: Giáo dục toàn diện cho học sinh.

- Giáo viên giỏi về chuyên môn, nghiệp vụ, có tinh thần trách nhiệm, sử dụng tốt khoa học công nghệ trong giảng dạy. Có tính kỷ luật cao, đoàn kết xây dựng nhà trường.

5. Tóm tắt quá trình hình thành và phát triển của cơ sở giáo dục:

Trường THCS Bình Thọ được thành lập theo quyết định số 321/QĐ-UB ngày 12 tháng 5 năm 2003 của Ủy ban nhân dân quận Thủ Đức, Thành phố Hồ Chí Minh.

6. Thông tin người đại diện:

- Ông Đặng Ngọc Thanh Nhã
- Chức vụ: Hiệu trưởng
- Địa chỉ nơi làm việc: 39 đường Thống Nhất, phường Bình Thọ, thành phố Thủ Đức, Thành phố Hồ Chí Minh.
- Số điện thoại: 0903378549
- Địa chỉ thư điện tử: thesbtho.thuduc@tphcm.gov.vn

7. Tổ chức bộ máy:

a) Quyết định thành lập: Quyết định số 321/QĐ-UB ngày 12 tháng 5 năm 2003 của Ủy ban nhân dân quận Thủ Đức về việc thành lập trường THCS Bình Thọ

b) Quyết định công nhân Hội đồng trường: Quyết định số 4804/QĐ-UBND ngày 08 tháng 04 năm 2024 của Ủy ban nhân dân thành phố Thủ Đức Về kiện toàn và công nhận Hội đồng trường của trường Trung học cơ sở Bình Thọ, nhiệm kỳ 2021-2026

c) Quyết định điều động, bổ nhiệm, công nhận hiệu trưởng, phó hiệu trưởng:

- Hiệu trưởng: Quyết định số 947/QĐ-UBND ngày 08 tháng 04 năm 2021 của Ủy ban nhân dân thành phố Thủ Đức Về việc bổ nhiệm lại chức vụ Hiệu trưởng Trường Trung học cơ sở Bình Thọ.

- Phó Hiệu trưởng: Quyết định số 1989/QĐ-UBND ngày 20 tháng 04 năm 2020 của Ủy ban nhân dân thành phố Thủ Đức Về việc bổ nhiệm lại chức vụ Phó Hiệu trưởng Trường Trung học cơ sở Bình Thọ.

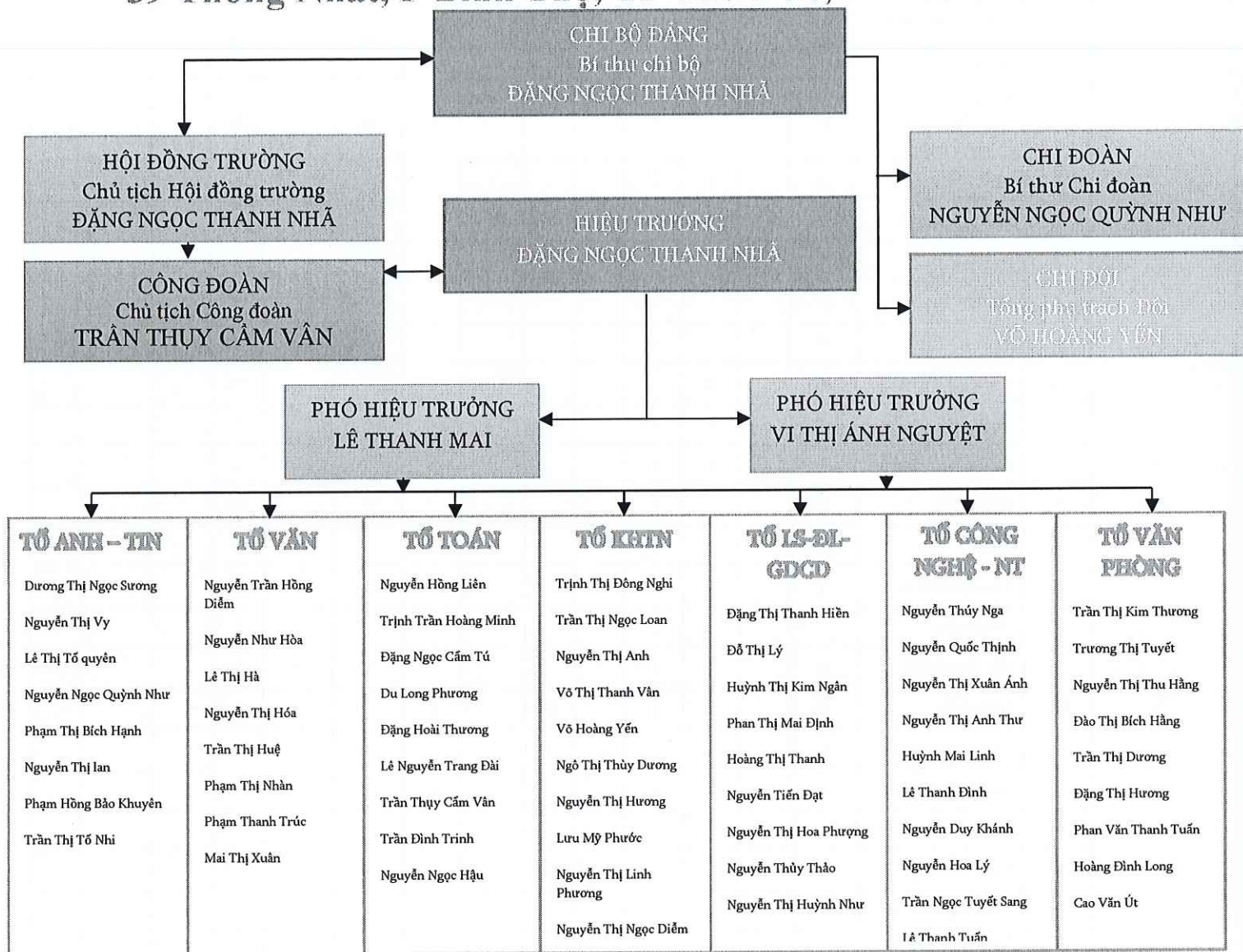
- Phó Hiệu trưởng: Quyết định số 7265/QĐ-UBND ngày 03 tháng 06 năm 2024 của Ủy ban nhân dân thành phố Thủ Đức Về việc điều động, bổ nhiệm chức vụ Phó Hiệu trưởng Trường Trung học cơ sở Bình Thọ.

d) Quy chế tổ chức và hoạt động của nhà trường:

- Quy chế tổ chức và hoạt động: Quyết định số 45/QĐ-THCSBT ngày 24 tháng 9 năm 2024 của trường THCS Bình Thọ Về việc ban hành Quy chế tổ chức và hoạt động trường THCS Bình Thọ.

Sơ đồ bộ máy tổ chức:

SƠ ĐỒ TỔ CHỨC TRƯỜNG THCS BÌNH THỌ 39 Thống Nhất, P Bình Thọ, TP Thủ Đức, TP Hồ Chí Minh



đ) Các văn bản khác:

- Chiến lược phát triển nhà trường
- Quy chế dân chủ cơ sở
- Nghị quyết Hội đồng trường
- Quy định quản lý hành chính, nhân sự, tài chính
- Chính sách thu hút, phát triển đội ngũ nhà giáo và cán bộ quản lý giáo dục
- Kế hoạch và thông báo tuyển dụng

- Quy chế chi tiêu nội bộ

II. ĐỘI NGŨ NHÀ GIÁO, CÁN BỘ QUẢN LÝ VÀ NHÂN VIÊN

STT	Nội dung	Tổng số	Trình độ đào tạo						Hạng chức danh nghề nghiệp			Chuẩn nghề nghiệp						
			TS	ThS	ĐH	CD	TC	Dưới TC	Hạng III	Hạng II	Hạng I	Tốt	Khá	Trung bình	Kém			
	Tổng số giáo viên, cán bộ quản lý và nhân viên	62		8	52			2				20	38	1	55			
I	Giáo viên	54		7	47							18	36		52			
	Trong đó số giáo viên dạy môn:																	
1	Ngữ Văn	8		1	7							3	5		7			
2	Lịch sử - Địa lý	7		1	6							2	5		7			
3	Anh văn	7			7							3	4		6			
4	GDCD	2			2							1	1		2			
5	Toán	9			9							3	6		9			
6	Khoa học Tự nhiên	10		3	7							2	8		10			
7	Công nghệ	3		1	2							1	2		3			
8	Giáo dục thể chất	4		1	3							1	3		4			
9	Nghệ thuật	3			3							1	2		3			
10	Tin học	1			1							1			1			
II	Cán bộ quản lý	3		1	2								2	1	3			
1	Hiệu trưởng	1			1								1		1			
2	Phó hiệu trưởng	2		1	1								1	1	2			
III	Nhân viên	5			3			2				2						
1	Nhân viên văn thư	1						1										
2	Nhân viên kế toán	1			1							1						
3	Thủ quỹ																	
4	Nhân viên y tế	1						1										
5	Nhân viên thư viện	1			1							1						
6	Nhân viên thiết bị, thí nghiệm																	
7	Nhân viên hỗ trợ giáo dục người khuyết tật																	
8	Nhân viên công nghệ thông tin	1			1													

III. CƠ SỞ VẬT CHẤT

STT	Nội dung	Số lượng	Bình quân
I	Số phòng học	41	12 m ² /học sinh

II	Loại phòng học		-
1	Phòng học kiên cố	32	-
2	Phòng học bán kiên cố	0	-
3	Phòng học tạm	0	-
4	Phòng học nhờ	0	-
5	Số phòng học bộ môn	08	-
6	Số phòng học đa chức năng (có phương tiện nghe nhìn)	1	-
7	Bình quân lớp/phòng học	0.8	-
8	Bình quân học sinh/lớp	35,5	35,5
III	Số điểm trường	1	-
IV	Tổng số diện tích đất (m²)	13.631 m ²	
V	Tổng diện tích sân chơi, bãi tập (m²)	6.200 m ²	
VI	Tổng diện tích các phòng	1736 m ²	
1	Diện tích phòng học (m ²)	56 m ²	
2	Diện tích phòng học bộ môn (m ²)	84 m ²	
3	Diện tích thư viện (m ²)	120 m ²	
4	Diện tích nhà tập đa năng (Phòng giáo dục rèn luyện thể chất) (m ²)	0	
5	Diện tích phòng hoạt động Đoàn Đội, phòng truyền thống (m ²)	84 m ²	
VII	Tổng số thiết bị dạy học tối thiểu (Đơn vị tính: bộ)	35	Số bộ/lớp
1	Tổng số thiết bị dạy học tối thiểu hiện có theo quy định	35	1
1.1	Khối lớp 6	8	1
1.2	Khối lớp 7	9	1.1

1.3	Khối lớp 8	9	1
1.4	Khối lớp 9	9	1.1
2	Tổng số thiết bị dạy học tối thiểu còn thiếu so với quy định	0	
2.1	Khối lớp 6	0	
2.2	Khối lớp 7	0	
2.3	Khối lớp 8	0	
2.4	Khối lớp 9	0	
3	Khu vườn sinh vật, vườn địa lý (diện tích/thiết bị)	100 m ²	
4	...		
VIII	Tổng số máy vi tính đang sử dụng phục vụ học tập (Đơn vị tính: bộ)	73	Số học sinh/bộ 16.2 HS/bộ
IX	Tổng số thiết bị dùng chung khác	63	Số thiết bị/lớp
1	Ti vi	27	0.8 thiết bị/lớp
2	Cát xét	10	0.3 thiết bị/lớp
3	Đầu Video/đầu đĩa	03	0.1 thiết bị/lớp
4	Máy chiếu OverHead/projector/vật thể	5	0.2 thiết bị/lớp
5	Thiết bị khác artiveboard	01	0.3 thiết bị/lớp
6		

X	Tổng số thiết bị đang sử dụng	63	Số thiết bị/lớp
1	Ti vi	20	0.6 thiết bị/lớp
2	Cát xét	10	0.3 thiết bị/lớp
3	Đầu Video/đầu đĩa	03	0.1 thiết bị/lớp
4	Máy chiếu OverHead/projector/vật thể	20	0.6 thiết bị/lớp

5	Thiết bị khác artiveboard	10	0.3 thiết bị/lớp
..		

	Nội dung	Số lượng (m ²)
XI	Nhà bếp	64 m ²
XII	Nhà ăn	500 m ²

	Nội dung	Số lượng phòng, tổng diện tích (m ²)	Số chỗ	Diện tích bình quân/chỗ
XIII	Phòng nghỉ cho học sinh bán trú	23; 1288m ²	845	1,5 m ² / HS
XIV	Khu nội trú	0	0	0

XV	Nhà vệ sinh	Dùng cho giáo viên	Dùng cho học sinh		Số m ² /học sinh	
			Chung	Nam/Nữ	Chung	Nam/Nữ
1	Đạt chuẩn vệ sinh*	4	0	12	0	0.45 m ²
2	Chưa đạt chuẩn vệ sinh*	0	0	0	0	0

	Nội dung	Có	Không
XVI	Nguồn nước sinh hoạt hợp vệ sinh	x	
XVII	Nguồn điện (lưới, phát điện riêng)	x	
XVIII	Kết nối internet	x	
XIX	Trang thông tin điện tử (website) của trường	x	
XX	Tường rào xây	x	

IV. KIỂM ĐỊNH CHẤT LƯỢNG GIÁO DỤC

a) Kết quả tự đánh giá chất lượng giáo dục; kế hoạch cải tiến chất lượng sau tự đánh giá:

Nhà trường thực hiện tự đánh giá và xây dựng kế hoạch cải tiến chất lượng giáo dục hàng năm.

b) Kết quả đánh giá ngoài và công nhận đạt kiểm định chất lượng giáo dục; kế hoạch và kết quả thực hiện cải tiến hàng năm

Nhà trường được Sở Giáo dục Thành phố Hồ Chí Minh Chứng nhận Đạt kiểm định chất lượng giáo dục Cấp độ 2 theo Quyết định số 1409-55/QĐ-SGDĐT ngày 20 tháng 5 năm 2024; chuẩn Quốc gia mức độ 1 theo Quyết định số 1048-21/QĐ-SGDĐT ngày 20 tháng 5 năm 2024.

V. KẾT QUẢ HOẠT ĐỘNG GIÁO DỤC

1. Thông tin về kế hoạch hoạt động giáo dục của năm học

- Kế hoạch tuyển sinh: Trường xây dựng kế hoạch tổ chức khảo sát đầu vào cho học sinh lớp 6 chương trình chất lượng cao, tiên tiến, hội nhập quốc tế.

- Kế hoạch giáo dục năm học 2024 – 2025, được xây dựng căn cứ Công văn số 4977/SGDĐT-GDTrH ngày 13 tháng 8 năm 2024 của Sở Giáo dục và Đào tạo Thành phố Hồ Chí Minh và Chủ đề năm học của UBND thành phố Thủ Đức “Đoàn kết nỗ lực, không ngừng sáng tạo, đẩy mạnh chuyển đổi số, tăng cường ứng dụng trí tuệ nhân tạo, phát triển Giáo dục STEM, tập trung giáo dục toàn diện và xây dựng trường học hạnh phúc”.

- Quy chế phối hợp giữa nhà trường và cha mẹ học sinh được ban hành kèm theo Quyết định số 234/QĐ-THCSTB ngày 07 tháng 9 năm 2024 của Hiệu trưởng trường THCS Bình Thọ.

- Các chương trình, hoạt động hỗ trợ học tập, rèn luyện, sinh hoạt cho học sinh

- Thực đơn hàng ngày của học sinh (nếu có)

2. Thông tin về kết quả giáo dục thực tế của năm học trước

STT	Nội dung	Tổng số	Chia ra theo khối lớp			
			Lớp 6	Lớp 7	Lớp 8	Lớp 9
I	Số học sinh chia theo hạnh kiểm	1152	277	352	244	279
1	Tốt (tỷ lệ so với tổng số)	1133 98.35	277 100	341 96.88	236 96.72	279 100
2	Khá (tỷ lệ so với tổng số)	19 1.65	0	11 3.12	8 3.28	0

3	Trung bình (tỷ lệ so với tổng số)	0	0	0	0	0
4	Yếu (tỷ lệ so với tổng số)	0	0	0	0	0
II	Số học sinh chia theo học lực	1152	277	352	244	279
1	Giỏi (tỷ lệ so với tổng số)	754 65.45	220 79.43	201 57.1	149 61.07	184 65.95
2	Khá (tỷ lệ so với tổng số)	262 22.75	3 19.13	89 25.28	62 25.41	58 20.79
3	Trung bình (tỷ lệ so với tổng số)	127 11.02	4 1.44	54 15.34	32 13.11	37 13.26
4	Yếu (tỷ lệ so với tổng số)	9 0.78	0	8 2.27	1 0.41	0
5	Kém (tỷ lệ so với tổng số)	0	0	0	0	0
III	Tổng hợp kết quả cuối năm	1152	277	352	244	279
1	Lên lớp (tỷ lệ so với tổng số)	1143 99.22	277 100	344 97.73	243 99.59	279 100
a	Học sinh giỏi (tỷ lệ so với tổng số)	451 39.15	112 40.43	91 25.85	64 26.23	184 65.95
b	Học sinh tiên tiến (tỷ lệ so với tổng số)	356 30.9	108 38.99	106 30.11	84 34.43	58 20.79
2	Thi lại (tỷ lệ so với tổng số)	9 0.78	0	8 2.27	1 0.40	0
3	Lưu ban (tỷ lệ so với tổng số)	0	0	0	0	0
4	Chuyển trường đến/đi (tỷ lệ so với tổng số)	11 0.95	0	2 0.57	4 1.63	5 1.79
5	Bị đuổi học (tỷ lệ so với tổng số)	0	0	0	0	0
6	Bỏ học (qua kỳ nghỉ hè năm trước và trong năm học) (tỷ lệ so với tổng số)	0	0	0	0	0
IV	Số học sinh đạt giải các kỳ thi học sinh giỏi	5	0	0	0	5
1	Cấp quận	146	39	34	46	27
2	Cấp tỉnh/thành phố	5	/	/	/	5
3	Quốc gia, khu vực một số nước, quốc tế	3	/	/	/	3

V	Số học sinh dự xét hoặc dự thi tốt nghiệp	279	/	/	/	279
VI	Số học sinh được công nhận tốt nghiệp	279	/	/	/	279
1	Giỏi (tỷ lệ so với tổng số)	184	/	/	/	184
		65.95				65.95
		59				59
2	Khá (tỷ lệ so với tổng số)	21.15	/	/	/	21.15
		36				36
3	Trung bình (Tỷ lệ so với tổng số)	12.9	/	/	/	12.9
		233				233
VII	Số học sinh thi đỗ lớp 10 công lập (tỷ lệ so với tổng số)	87.6	/	/	/	87.6
		586/566				146/131
VIII	Số học sinh nam/số học sinh nữ					
IX	Số học sinh dân tộc thiểu số	14	1	7	4	2

VI. KẾT QUẢ TÀI CHÍNH

Biểu số 3 - Ban hành kèm theo Thông tư số 90/2018/TT-BTC ngày 28 tháng 9 năm 2018 của Bộ Tài chính

CÔNG KHAI THỰC HIỆN DỰ TOÁN THU- CHI NGÂN SÁCH 6 THÁNG ĐẦU NĂM/2024

(Kèm theo Quyết định số 24 /QĐ- THCSBT ngày 06/07/2024 của Trường THCS Bình Thọ)

Căn cứ Nghị định số 163/2016/NĐ-CP ngày 21 tháng 12 năm 2016 của Chính phủ quy định chi tiết thi hành một số điều của Luật Ngân sách nhà nước;

Căn cứ Thông tư số 90/2018/TT-BTC ngày 28 tháng 9 năm 2018 của Bộ Tài chính sửa đổi, bổ sung một số điều của Thông tư số 61/2017/TT-BTC ngày 15/6/2017 của Bộ Tài chính hướng dẫn về công khai ngân sách đối với các đơn vị dự toán ngân sách, các tổ chức được ngân sách nhà nước hỗ trợ

Trường THCS Bình Thọ công khai tình hình thực hiện dự toán thu-chi ngân sách 6 tháng đầu năm/2024 như sau:

ĐV tính: đồng

Số TT	Nội dung	Dự toán năm	Ước thực hiện 6 tháng đầu năm 2024	Ước thực hiện/Dự toán năm (tỷ lệ %)	Ước thực hiện (6 tháng đầu năm nay) so với cùng kỳ năm trước (tỷ lệ %)
1	2	3	4	5	6
A	Tổng số thu, chi, nộp ngân sách phí, lệ phí	23.739.522.000	9.895.986.053	83,37	

I	Số thu phí, lệ phí	11.869.761.000	6.457.731.056	54,40
1	Lệ phí			
	Lệ phí...			
	Lệ phí...			
2	Phí			
	Phí ...			
	Phí ...			
2.1	Học phí	3.132.000.000	2.296.687.800	73,33
2.2	Các khoản thu TC các hoạt động giáo dục khác			
	Tổ chức dạy hai buổi	421.200.000	209.218.900	49,67
	Tổ chức dạy tăng cường môn NN	296.136.000	72.010.000	24,32
	Thu vi tính	76.140.000	39.403.000	51,75
	Tiền tổ chức dạy Kỹ năng sống	63.576.000	300.018.000	471,90
	Tiền tổ chức Giáo dục STEM	0		
	Tiền tổ chức học ngoại ngữ với người nước ngoài	1.895.400.000	1.036.671.000	54,69
	Thu DV Anh văn bản ngữ	95.364.000	296.046.000	310,44
	Mô hình hội nhập tiên tiến quốc tế	4.300.425.000	1.626.717.356	37,83
2.3	Các khoản thu cho cá nhân học sinh			
	Tiền mua sắm thiết bị, vật dụng phục vụ học sinh bán trú	773.280.000	9.194.000	1,19
	Tiền học phẩm			
	Tiền suất ăn trưa bán trú			
2.4	Các khoản thu dịch vụ- phục vụ- hỗ trợ hoạt động giáo dục			
	Dịch vụ tổ chức phục vụ, quản lý và vệ sinh bán trú	816.240.000	571.765.000	70,05
	Dịch vụ điện sử dụng máy lạnh			
	Dịch vụ tiện ích UDCNTT và chuyển đổi số.			
	Dịch vụ xe đưa rước học sinh - đi học CLB Bơi-Cầu Lông.			
II	Chi từ nguồn thu phí được để lại	11.869.761.000	3.438.24.997	28,97
1	Chi sự nghiệp	11.869.761.000	3.438.24.997	28,97
a	Kinh phí nhiệm vụ thường xuyên	11.869.761.000	3.438.24.997	28,97
b	Kinh phí nhiệm vụ không thường xuyên			
2	Chi quản lý hành chính			
a	Kinh phí thực hiện chế độ tự chủ			
b	Kinh phí không thực hiện chế độ tự chủ			
III	Số phí, lệ phí nộp ngân sách nhà nước			
1	Lệ phí			
	Lệ phí...			

	Lệ phí...				
2	Phí				
	Phí ...				
	Phí ...				
B	Dự toán chi ngân sách nhà nước	12.535.947.339	7.166.085.255	57,16	
I	Nguồn ngân sách trong nước	12.535.947.339	7.166.085.255	57,16	
1	Chi quản lý hành chính	12.528.795.339	7.162.509.255	57,17	
1.1	Kinh phí thực hiện chế độ tự chủ	8.251.757.714	3.933.925.425	47,67	
1.2	Kinh phí không thực hiện chế độ tự chủ	3.114.765.000	2.603.280.000	199,59	
2	Chi sự nghiệp khoa học và công nghệ				
2.1	Kinh phí thực hiện nhiệm vụ khoa học công nghệ				
	- <i>Nhiệm vụ khoa học công nghệ cấp quốc gia</i>				
	- <i>Nhiệm vụ khoa học công nghệ cấp Bộ</i>				
	- <i>Nhiệm vụ khoa học công nghệ cấp cơ sở</i>				
2.2	Kinh phí nhiệm vụ thường xuyên theo chức năng				
2.3	Kinh phí nhiệm vụ không thường xuyên				
3	Chi sự nghiệp giáo dục, đào tạo và dạy nghề				
3.1	Kinh phí nhiệm vụ thường xuyên (nguồn 13)				
6001	Lương theo ngạch, bậc	3.932.386.439	2.154.714.141	54,79	
6051	Tiền công trả cho lao động thường xuyên theo hợp đồng				
6101	Phụ cấp chức vụ	53.639.979	30.955.297	57,71	
6105	Phụ cấp làm thêm giờ	176.453.101			
6107	Phụ cấp nặng nhọc, độc hại, nguy hiểm		1.788.000		
6112	Phụ cấp ưu đãi nghề	1.162.272.625	625.303.830	53,8	
6113	Phụ cấp theo nghề, theo công việc	7.152.000	3.576.000	50,00	
6115	Phụ cấp thâm niên vượt khung; phụ cấp thâm niên nghề	750.663.002	356.576.969	47,50	
6201	Thưởng thường xuyên		263.707.611		
6301	Bảo hiểm xã hội	924.357.533	302.876.607	32,77	
6302	Bảo hiểm y tế	158.461.293	74.309.942	46,89	

6303	Kinh phí công đoàn	89.367.109	44.516.961	49,81	
6304	Bảo hiểm thất nghiệp	52.344.194	17.963.977	34,32	
6449	Chi khác	839.783.645		0,00	
6501	Tiền điện	62.060.816	43.456.757	70,02	
6502	Tiền nước	17.694.040			
6551	Văn phòng phẩm		3.985.000		
6601	Cước phí điện thoại	2.926.400	230.133	7,86	
6605	Cước phí Internet	95.038	296.000	311,45	
6608	Sách báo, tạp chí	296.000			
6704	Khoản công tác phí	19.200.000	9.600.000	50,00	
7049	Chi khác	2.500.000			
7756	Chi các khoản phí và lệ phí	104.500	68.200	65,26	
	Kinh phí cải cách tiền lương (nguồn 14)	6.116.304.000	2.486.904.566	40,66	
3.2	Kinh phí nhiệm vụ không thường xuyên	3.114.765.000			
6449	Chi khác	108.000.000	108.000.000	100	
6112	Phụ cấp ưu đãi nghề	371.000.000			
6599	Vật tư văn phòng khác (PCCC)	27.000.000			
6999	Tài sản và thiết bị khác (mua sắm thường xuyên)	93.165.000			
6156	Hỗ trợ đối tượng chính sách đóng học phí	10.000.000			
7766	Cấp bù học phí cho cơ sở giáo dục đào tạo theo chế độ	2.505.600.000	2.495.280.000		
4	Chi sự nghiệp y tế, dân số và gia đình				
4.1	Kinh phí nhiệm vụ thường xuyên				
4.2	Kinh phí nhiệm vụ không thường xuyên				
5	Chi bảo đảm xã hội				
5.1	Kinh phí nhiệm vụ thường xuyên				
5.2	Kinh phí nhiệm vụ không thường xuyên				
6	Chi hoạt động kinh tế				
6.1	Kinh phí nhiệm vụ thường xuyên				
6.2	Kinh phí nhiệm vụ không thường xuyên				

7	Chi sự nghiệp bảo vệ môi trường				
7.1	Kinh phí nhiệm vụ thường xuyên				
7.2	Kinh phí nhiệm vụ không thường xuyên				
8	Chi sự nghiệp văn hóa thông tin				
8.1	Kinh phí nhiệm vụ thường xuyên				
8.2	Kinh phí nhiệm vụ không thường xuyên				
9	Chi sự nghiệp phát thanh, truyền hình, thông tấn				
9.1	Kinh phí nhiệm vụ thường xuyên				
9.2	Kinh phí nhiệm vụ không thường xuyên				
10	Chi sự nghiệp thể dục thể thao				
10.1	Kinh phí nhiệm vụ thường xuyên				
10.2	Kinh phí nhiệm vụ không thường xuyên				
II	Nguồn vốn viện trợ				
1	Chi quản lý hành chính				
1.1	Dự án A				
1.2	Dự án B				
2	Chi sự nghiệp khoa học và công nghệ				
2.1	Dự án A				
2.2	Dự án B				
3	Chi sự nghiệp giáo dục, đào tạo và dạy nghề				
3.1	Dự án A				
3.2	Dự án B				
4	Chi sự nghiệp y tế, dân số và gia đình				
4.1	Dự án A				
4.2	Dự án B				
5	Chi bảo đảm xã hội				
5.1	Dự án A				
5.2	Dự án B				
6	Chi hoạt động kinh tế				
6.1	Dự án A				
6.2	Dự án B				
7	Chi sự nghiệp bảo vệ môi trường				
7.1	Dự án A				

7.2	Dự án B				
8	Chi sự nghiệp văn hóa thông tin				
8.1	Dự án A				
8.2	Dự án B				
9	Chi sự nghiệp phát thanh, truyền hình, thông tấn				
9.1	Dự án A				
9.2	Dự án B				
10	Chi sự nghiệp thể dục thể thao				
10.1	Dự án A				
10.2	Dự án B				
III	Nguồn vay nợ nước ngoài				
1	Chi quản lý hành chính				
1.1	Dự án A				
1.2	Dự án B				
2	Chi sự nghiệp khoa học và công nghệ				
2.1	Dự án A				
2.2	Dự án B				
3	Chi sự nghiệp giáo dục, đào tạo và dạy nghề				
3.1	Dự án A				
3.2	Dự án B				
4	Chi sự nghiệp y tế, dân số và gia đình				
4.1	Dự án A				
4.2	Dự án B				
5	Chi bảo đảm xã hội				
5.1	Dự án A				
2.2	Dự án B				
6	Chi hoạt động kinh tế				
6.1	Dự án A				
6.2	Dự án B				
7	Chi sự nghiệp bảo vệ môi trường				
7.1	Dự án A				
7.2	Dự án B				
8	Chi sự nghiệp văn hóa thông tin				
8.1	Dự án A				
8.2	Dự án B				

9	Chi sự nghiệp phát thanh, truyền hình, thông tấn				
9.1	Dự án A				
9.2	Dự án B				
10	Chi sự nghiệp thể dục thể thao				
10.1	Dự án A				
10.2	Dự án B				

THỦ TRƯỞNG ĐƠN VỊ



Đặng Ngọc Thanh Nhã