

Số: 60/BC-THCSBT

Phường Thủ Đức, ngày 12 tháng 9 năm 2025

BÁO CÁO THƯỜNG NIÊN

Năm 2025

(Kèm theo Thông tư số 09/2024/TT-BGDĐT ngày 03 tháng 06 năm 2024 của Bộ trưởng Bộ Giáo dục và Đào tạo)

I. THÔNG TIN CHUNG

1. Tên cơ sở giáo dục:

Trường Trung học cơ sở Bình Thọ

2. Địa chỉ:

39 đường Thống Nhất, phường Thủ Đức, Thành phố Hồ Chí Minh.

3. Loại hình:

Sự nghiệp Công lập; Cơ quan quản lý trực tiếp: Ủy ban nhân dân Phường Thủ Đức.

4. Sứ mạng, tầm nhìn, mục tiêu của nhà trường:

✓ Sứ mệnh của trường:

- Đổi mới quản lý và nâng cao chất lượng giáo dục để mỗi học sinh đều có cơ hội phát triển tài năng, tư duy sáng tạo và tiềm lực của mình.
- Tiếp tục xây dựng trường chất lượng cao tiên tiến, hội nhập quốc tế.

✓ Các giá trị cơ bản:

- Năng động – sáng tạo – khát vọng vươn lên.
- Đoàn kết – thân thiện – tinh thần trách nhiệm.

✓ Tầm nhìn:

- Học sinh: Giáo dục toàn diện cho học sinh.
- Giáo viên giỏi về chuyên môn, nghiệp vụ, có tinh thần trách nhiệm, sử dụng tốt khoa học công nghệ trong giảng dạy. Có tính kỷ luật cao, đoàn kết xây dựng nhà trường.

5. Tóm tắt quá trình hình thành và phát triển của cơ sở giáo dục:

Trường THCS Bình Thọ được thành lập theo Quyết định số 19 /QĐ-UBND ngày 01 tháng 7 năm 2025 của Ủy ban nhân dân Phường Thủ Đức.

6. Thông tin người đại diện:

- Bà Nguyễn Thị Anh Thư
- Chức vụ: Hiệu trưởng
- Địa chỉ nơi làm việc: 39 đường Thống Nhất, phường Thủ Đức, Thành phố Hồ Chí Minh.
- Số điện thoại: 0983365823
- Địa chỉ thư điện tử: thesbtho.thuduc@tphcm.gov.vn

7. Tổ chức bộ máy:

a) Quyết định thành lập: Quyết định số 19 /QĐ-UBND ngày 01 tháng 7 năm 2025 của Ủy ban nhân dân Phường Thủ Đức về việc thành lập trường THCS Bình Thọ.

b) Quyết định công nhân Hội đồng trường: Quyết định số 4804/QĐ-UBND ngày 08 tháng 04 năm 2024 của Ủy ban nhân dân thành phố Thủ Đức Về kiện toàn và công nhận Hội đồng trường của trường Trung học cơ sở Bình Thọ, nhiệm kỳ 2021-2026

c) Quyết định điều động, bổ nhiệm, công nhận hiệu trưởng, phó hiệu trưởng:

- Hiệu trưởng: Quyết định số 117/QĐ-UBND ngày 01 tháng 7 năm 2025 của UBND Phường Thủ Đức bổ nhiệm chức vụ Hiệu trưởng Trường Trung học cơ sở Bình Thọ.

- Phó Hiệu trưởng: Quyết định số 118/QĐ-UBND ngày 01 tháng 7 năm 2025 của UBND Phường Thủ Đức bổ nhiệm chức vụ Phó Hiệu trưởng Trường Trung học cơ sở Bình Thọ.

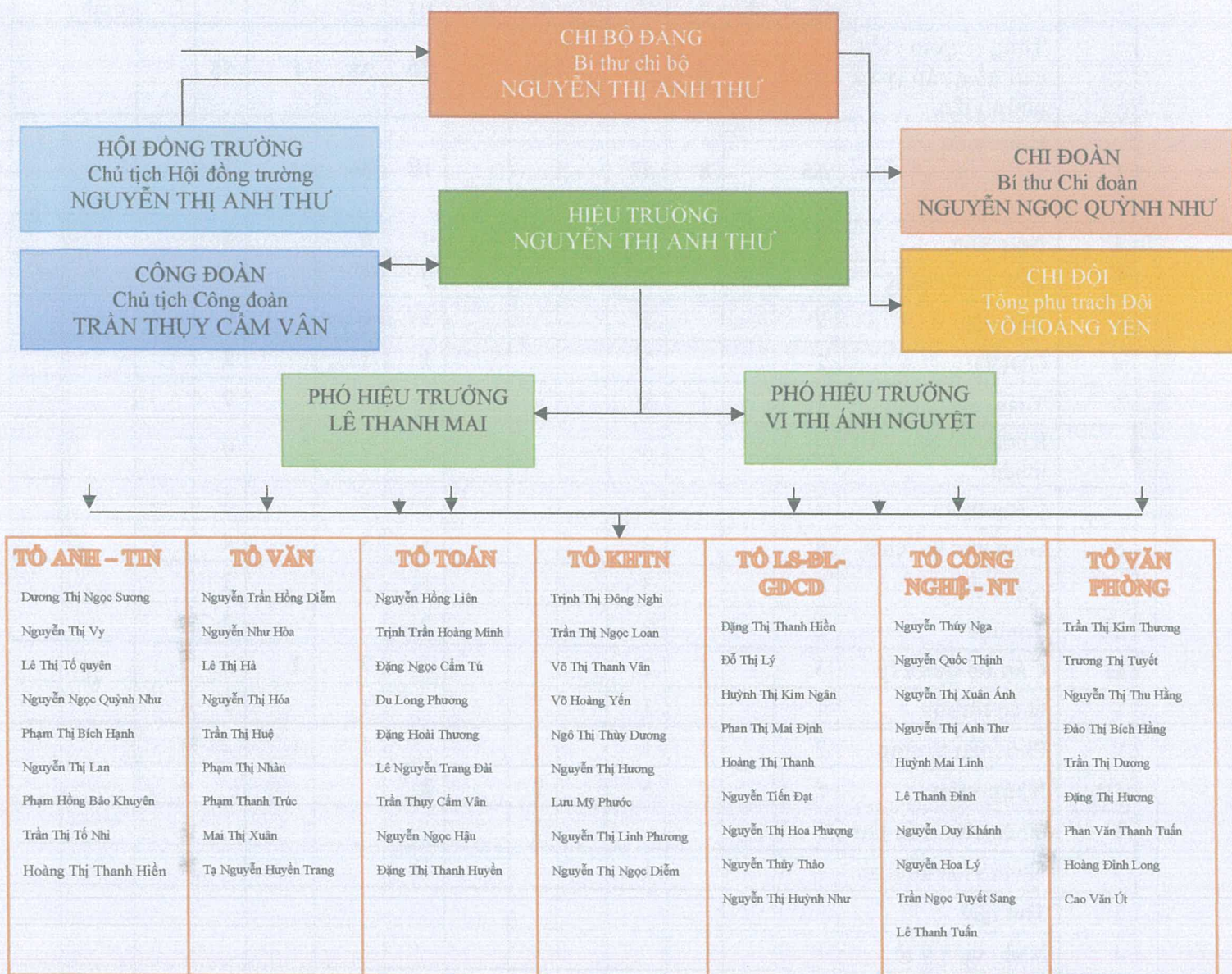
- Phó Hiệu trưởng: Quyết định số 119/QĐ-UBND ngày 01 tháng 7 năm 2025 của UBND Phường Thủ Đức bổ nhiệm chức vụ Phó Hiệu trưởng Trường Trung học cơ sở Bình Thọ.

d) Quy chế tổ chức và hoạt động của nhà trường:

- Quy chế tổ chức và hoạt động: Quyết định số 57/QĐ-THCSBT ngày 11 tháng 9 năm 2025 của trường THCS Bình Thọ Về việc ban hành Quy chế tổ chức và hoạt động trường THCS Bình Thọ.

Sơ đồ bộ máy tổ chức:

SƠ ĐỒ TỔ CHỨC TRƯỜNG THCS BÌNH THỌ 39 Thống Nhất, P Thủ Đức, TP Hồ Chí Minh



đ) Các văn bản khác:

- Chiến lược phát triển nhà trường
- Quy chế dân chủ cơ sở
- Nghị quyết Hội đồng trường
- Quy định quản lý hành chính, nhân sự, tài chính
- Chính sách thu hút, phát triển đội ngũ nhà giáo và cán bộ quản lý giáo dục
- Kế hoạch và thông báo tuyển dụng
- Quy chế chi tiêu nội bộ

II. ĐỘI NGŨ NHÀ GIÁO, CÁN BỘ QUẢN LÝ VÀ NHÂN VIÊN

STT	Nội dung		Trình độ đào tạo	Hạng chức danh nghề nghiệp	Chuẩn nghề nghiệp
-----	----------	--	------------------	----------------------------	-------------------

		Tổng số	T S	Th S	Đ H	C Đ	T C	Dư ới TC	Hạ ng III	Hạ ng II	Hạ ng I	T ốt	Kh á	Tru ng bình	Ké m
	Tổng số giáo viên, cán bộ quản lý và nhân viên	62		8	52		2		20	38	1	55			
I	Giáo viên	55		8	47				18	36		52			
	Trong đó số giáo viên dạy môn:														
1	Ngữ Văn	9		1	8				4	5		8			
2	Lịch sử - Địa lý	7		1	6				2	5		7			
3	Anh văn	7			7				3	4		6			
4	GDCD	2			2				1	1		2			
5	Toán	9		1	8				3	6		9			
6	Khoa học Tự nhiên	9		3	6				2	7		9			
7	Công nghệ	3		1	2				1	2		3			
8	Giáo dục thể chất	4		1	3				1	3		4			
9	Nghệ thuật	3			3				1	2		3			
10	Tin học	2			2				2			2			
II	Cán bộ quản lý	3		1	2					2	1	3			
1	Hiệu trưởng	1			1					1		1			
2	Phó hiệu trưởng	2		1	1					1	1	2			
III	Nhân viên	5			3		2		2						
1	Nhân viên văn thư	1					1								
2	Nhân viên kế toán	1			1				1						
3	Thủ quỹ														
4	Nhân viên y tế	1					1								
5	Nhân viên thư viện	1			1				1						
6	Nhân viên thiết bị, thí nghiệm														
7	Nhân viên hỗ trợ giáo dục người khuyết tật														
8	Nhân viên công nghệ thông tin	1			1										

III. CƠ SỞ VẬT CHẤT

STT	Nội dung	Số lượng	Bình quân
I	Số phòng học	41	12 m ² /học sinh
II	Loại phòng học		

1	Phòng học kiên cố	33	-
2	Phòng học bán kiên cố	0	-
3	Phòng học tạm	0	-
4	Phòng học nhờ	0	-
5	Số phòng học bộ môn	07	-
6	Số phòng học đa chức năng (có phương tiện nghe nhìn)	1	-
7	Bình quân lớp/phòng học	0.8	-
8	Bình quân học sinh/lớp	34,9	34,9
III	Số điểm trường	1	-
IV	Tổng số diện tích đất (m²)	13.631 m ²	
V	Tổng diện tích sân chơi, bãi tập (m²)	6.200 m ²	
VI	Tổng diện tích các phòng	1736 m ²	
1	Diện tích phòng học (m ²)	56 m ²	
2	Diện tích phòng học bộ môn (m ²)	84 m ²	
3	Diện tích thư viện (m ²)	120 m ²	
4	Diện tích nhà tập đa năng (Phòng giáo dục rèn luyện thể chất) (m ²)	0	
5	Diện tích phòng hoạt động Đoàn Đội, phòng truyền thống (m ²)	84 m ²	
VII	Tổng số thiết bị dạy học tối thiểu (Đơn vị tính: bộ)	35	Số bộ/lớp
1	Tổng số thiết bị dạy học tối thiểu hiện có theo quy định	35	1
1.1	Khối lớp 6	8	1

30
 TỜ
 1000
 1 TH
 *

1.2	Khối lớp 7	9	1.1
1.3	Khối lớp 8	9	1
1.4	Khối lớp 9	9	1.1
2	Tổng số thiết bị dạy học tối thiểu còn thiếu so với quy định	0	
2.1	Khối lớp 6	0	
2.2	Khối lớp 7	0	
2.3	Khối lớp 8	0	
2.4	Khối lớp 9	0	
3	Khu vườn sinh vật, vườn địa lý (diện tích/thiết bị)	100 m ²	
4	...		
VIII	Tổng số máy vi tính đang sử dụng phục vụ học tập (Đơn vị tính: bộ)	73	Số học sinh/bộ 16.2 HS/bộ
IX	Tổng số thiết bị dùng chung khác	65	Số thiết bị/lớp
1	Ti vi	29	0.8 thiết bị/lớp
2	Cát xét	10	0.3 thiết bị/lớp
3	Đầu Video/đầu đĩa	03	0.1 thiết bị/lớp
4	Máy chiếu OverHead/projector/vật thể	4	0.2 thiết bị/lớp
5	Thiết bị khác artiveboard	01	0.3 thiết bị/lớp
6		

X	Tổng số thiết bị đang sử dụng	63	Số thiết bị/lớp
1	Ti vi	31	0.9 thiết bị/lớp

2	Cát xét	10	0.3 thiết bị/lớp
3	Đầu Video/đầu đĩa	03	0.1 thiết bị/lớp
4	Máy chiếu OverHead/projector/vật thể	4	0.2 thiết bị/lớp
5	Thiết bị khác artiveboard	1	0.03 thiết bị/lớp
..		

	Nội dung	Số lượng (m ²)
XI	Nhà bếp	64 m ²
XII	Nhà ăn	500 m ²

	Nội dung	Số lượng phòng, tổng diện tích (m ²)	Số chỗ	Diện tích bình quân/chỗ
XIII	Phòng nghỉ cho học sinh bán trú	24; 1344m ²	950	1,4 m ² / HS
XIV	Khu nội trú	0	0	0

XV	Nhà vệ sinh	Dùng cho giáo viên	Dùng cho học sinh		Số m ² /học sinh	
			Chung	Nam/Nữ	Chung	Nam/Nữ
1	Đạt chuẩn vệ sinh*	4	0	12	0	0.45 m ²
2	Chưa đạt chuẩn vệ sinh*	0	0	0	0	0

	Nội dung	Có	Không
XVI	Nguồn nước sinh hoạt hợp vệ sinh	x	
XVII	Nguồn điện (lưới, phát điện riêng)	x	

XVIII	Kết nối internet	x	
XIX	Trang thông tin điện tử (website) của trường	x	
XX	Tường rào xây	x	

IV. KIỂM ĐỊNH CHẤT LƯỢNG GIÁO DỤC

a) Kết quả tự đánh giá chất lượng giáo dục; kế hoạch cải tiến chất lượng sau tự đánh giá:

Nhà trường thực hiện tự đánh giá và xây dựng kế hoạch cải tiến chất lượng giáo dục hàng năm.

b) Kết quả đánh giá ngoài và công nhận đạt kiểm định chất lượng giáo dục; kế hoạch và kết quả thực hiện cải tiến hàng năm

Nhà trường được Sở Giáo dục Thành phố Hồ Chí Minh Chứng nhận Đạt kiểm định chất lượng giáo dục Cấp độ 2 theo Quyết định số 1409-55/QĐ-GDĐT-KTKĐCLGD ngày 20 tháng 5 năm 2024.

Nhà trường được Sở Giáo dục Thành phố Hồ Chí Minh Chứng nhận Đạt chuẩn Quốc Gia mức độ 1 theo Quyết định số 1408-21/QĐ-GDĐT-KTKĐCLGD ngày 20 tháng 5 năm 2024.

V. KẾT QUẢ HOẠT ĐỘNG GIÁO DỤC

1. Thông tin về kế hoạch hoạt động giáo dục của năm học

- Kế hoạch tuyển sinh: Học sinh đủ độ tuổi trong địa bàn, hoàn thành Tiểu học đối với khối lớp 6; kết quả lớp dưới được xếp loại 2 mặt giáo dục cả năm từ trung bình trở lên (kể cả sau thi lại và rèn luyện trong hè), nghỉ học không quá 45 buổi đối với khối lớp 7, 8, 9...

- Kế hoạch giáo dục năm học 2025 – 2026, được xây dựng căn cứ

+ Công văn số 4555/BGDĐT-GDPT ngày 05 tháng 8 năm 2025 của Bộ Giáo dục và Đào tạo về hướng dẫn thực hiện nhiệm vụ giáo dục phổ thông năm học 2025 - 2026;

+ Công văn số 1557/SGDĐT-GDPT ngày 19 tháng 8 năm 2025 của Sở Giáo dục và Đào tạo về hướng dẫn thực hiện nhiệm vụ giáo dục phổ thông năm học 2025 - 2026.

- Quy chế phối hợp giữa nhà trường và cha mẹ học sinh được ban hành kèm theo Quyết định số 58/QĐ-THCSTB ngày 11 tháng 9 năm 2025 của Hiệu trưởng trường THCS Bình Thọ.

- Các chương trình, hoạt động hỗ trợ học tập, rèn luyện, sinh hoạt cho học sinh

- Thực đơn hàng ngày của học sinh (nếu có)

2. Thông tin về kết quả giáo dục thực tế của năm học trước

Kết quả học tập và rèn luyện học kỳ 2 – Cả năm (Toàn trường)

Học kỳ 2:

STT	Khối	TSHS/Nữ	KẾT QUẢ HỌC TẬP																							
			TỐT				KHẢ				ĐẠT				CHƯA ĐẠT				Trên TB				KXL			
			SL	Ti lệ	Nữ	Ti lệ	SL	Ti lệ	Nữ	Ti lệ	SL	Ti lệ	Nữ	Ti lệ	SL	Ti lệ	Nữ	Ti lệ	SL	Ti lệ	Nữ	Ti lệ	SL	Ti lệ		
1	6	260/131	256	98.5	129	98.5	4	1.54	2	1.53	0	0	0	0	0	0	0	0	0	0	260	100	131	100	0	0
2	7	275/132	192	69.8	100	75.8	68	24.7	28	21.2	15	5.45	4	3.03	0	0	0	0	0	0	275	100	132	100	0	0
3	8	352/164	227	64.5	118	72	83	23.6	36	22	37	10.5	9	5.49	5	1.42	1	0.61	0.61	347	98.6	163	99.4	0	0	
4	9	239/121	129	54	75	62	82	34.3	40	33.1	26	10.9	6	4.96	2	0.84	0	0	0	237	99.2	121	100	0	0	
Toàn trường		1126/548	804	71.4	422	77.01	237	21.05	106	19.34	78	6.93	19	3.47	7	0.62	1	0.18	0.18	1,119	99.38	547	99.82	0	0	

STT	Khối	TSHS/Nữ	KẾT QUẢ RÈN LUYỆN													
			TỐT				KHẢ				Trên TB				KXL	
			SL	Ti lệ	Nữ	Ti lệ	SL	Ti lệ	Nữ	Ti lệ	SL	Ti lệ	Nữ	Ti lệ	SL	Ti lệ
1	6	260/131	260	100	131	100	0	0	0	0	260	100	131	100	0	0
2	7	275/132	275	100	132	100	0	0	0	0	275	100	132	100	0	0
3	8	352/164	349	99.15	164	100	3	0.85	0	0	352	100	164	100	0	0
4	9	239/121	238	99.58	121	100	1	0.42	0	0	239	100	121	100	0	0
Toàn trường		1126/548	1,122	99.64	548	100	4	0.36	0	0	1,126	100	548	100	0	0

Cả năm:

STT	Khối	TSHS/Nữ	KẾT QUẢ HỌC TẬP																							
			TỐT				KHẢ				ĐẠT				CHƯA ĐẠT				Trên TB				KXL			
			SL	Ti lệ	Nữ	Ti lệ	SL	Ti lệ	Nữ	Ti lệ	SL	Ti lệ	Nữ	Ti lệ	SL	Ti lệ	Nữ	Ti lệ	SL	Ti lệ	Nữ	Ti lệ	SL	Ti lệ		
1	6	260/131	256	98.46	129	98.47	4	1.54	2	1.53	0	0	0	0	0	0	0	0	0	0	260	100	131	100	0	0
2	7	275/132	199	72.36	102	77.27	65	23.64	27	20.45	11	4	3	2.27	0	0	0	0	0	0	275	100	132	100	0	0
3	8	352/164	232	65.91	118	71.95	78	22.16	36	21.95	37	10.51	9	5.49	5	1.42	1	0.61	0.61	347	98.58	163	99.39	0	0	
4	9	239/121	138	57.74	80	66.12	74	30.96	33	27.27	27	11.3	8	6.61	0	0	0	0	0	239	100	121	100	0	0	
Toàn trường		1126/548	825	73.27	429	78.28	221	19.63	98	17.88	75	6.66	20	3.65	5	0.44	1	0.18	0.18	1,121	99.56	547	99.82	0	0	

STT	Khối	TSHS/Nữ	KẾT QUẢ RÈN LUYỆN															
			TỐT				KHẢ				ĐẠT		Trên TB				KXL	
			SL	Ti lệ	Nữ	Ti lệ	SL	Ti lệ	Nữ	Ti lệ	SL	SL	Ti lệ	Nữ	Ti lệ	SL	Ti lệ	
1	6	260/131	260	100	131	100	0	0	0	0	0	260	100	131	100	0	0	
2	7	275/132	275	100	132	100	0	0	0	0	0	275	100	132	100	0	0	
3	8	352/164	349	99.15	164	100	3	0.85	0	0	0	352	100	164	100	0	0	
4	9	239/121	238	99.58	121	100	1	0.42	0	0	0	239	100	121	100	0	0	
Toàn trường		1126/548	1,122	99.64	548	100	4	0.36	0	0	0	1,126	100	548	100	0	0	

Một số thành tích tiêu biểu:

- **Cấp toàn quốc** (04 Học sinh): Olympic Khoa học tự nhiên – 1 HCB, 2 HCD, 1KK;
- **Cấp TP.HCM:**
 - + Học sinh giỏi lớp 9 cấp TP.HCM đạt 09 em/14 em tham gia (64.3%);
 - + Nghiên cứu khoa học cấp TPHCM: 1 giải Nhì.
- **Cấp TP.Thủ Đức:**
 - + Học sinh giỏi bậc Trung học cơ sở thành phố Thủ Đức – Lần 4 đạt: 40 học sinh đạt hạng cao (10 giải I, 14 giải II, 16 giải III), được công nhận 144/198 em tham gia (72.73%);
 - + TDTT: Bóng đá Khối 6: HCB, Khối 7: HCV. Bóng rổ: HCD. Bóng bàn: HCD;

+ Văn thể mỹ: Giải Ba - Hội diễn văn nghệ cấp Tp Thủ Đức.

VI. KẾT QUẢ TÀI CHÍNH

Biểu số 3 - Ban hành kèm theo Thông tư số 90/2018/TT-BTC ngày 28 tháng 9 năm 2018 của Bộ Tài chính

CÔNG KHAI THỰC HIỆN DỰ TOÁN THU- CHI NGÂN SÁCH 6 THÁNG ĐẦU NĂM/2025

Căn cứ Nghị định số 163/2016/NĐ-CP ngày 21 tháng 12 năm 2016 của Chính phủ quy định chi tiết thi hành một số điều của Luật Ngân sách nhà nước;

Căn cứ Thông tư số 90/2018/TT-BTC ngày 28 tháng 9 năm 2018 của Bộ Tài chính sửa đổi, bổ sung một số điều của Thông tư số 61/2017/TT-BTC ngày 15/6/2017 của Bộ Tài chính hướng dẫn về công khai ngân sách đối với các đơn vị dự toán ngân sách, các tổ chức được ngân sách nhà nước hỗ trợ

Trường THCS Bình Thọ công khai tình hình thực hiện dự toán thu-chi ngân sách 6 tháng đầu năm/2025 như sau:

ĐV tính: đồng

Số TT	Nội dung	Dự toán năm	Ước thực hiện 6 tháng đầu năm 2025	Ước thực hiện/Dự toán năm (tỷ lệ %)	Ước thực hiện (6 tháng đầu năm nay) so với cùng kỳ năm trước (tỷ lệ %)
1	2	3	4	5	6
A	Tổng số thu, chi, nộp ngân sách phí, lệ phí				
I	Số thu phí, lệ phí				
1	Lệ phí				
	Lệ phí...				
	Lệ phí...				
2	Phí				
	Phí ...				
	Phí ...				
2.1	Học phí	603.450.000	0	0,00	
2.2	Các khoản thu TC các hoạt động giáo dục khác	11.433.725.000	4.237.069.400	367,172	
	Tổ chức dạy hai buổi	372.160.000	242.140.000	65,06	
	Thu Tiếng Anh Tăng cường	293.760.000	81.234.000	27,65	
	Tiếng Anh bản ngữ	748.800.000	246.157.000	32,87	
	Thu Tiếng Anh Tích hợp.	1.666.980.000	912.162.400	54,72	
	Kỹ năng sống	364.800.000	184.740.000	50,64	
	Mô hình Tiên tiến hội nhập	7.314.000.000	2.215.472.000	30,29	
	Stem	417.600.000	236.454.000	56,62	

	Khám sức khoẻ học sinh ban đầu	14.875.000	0	0,00	
	Tin học ICDL	240.750.000	118.710.000	49,31	
	Thu khác (Tiền căn tin, giữ xe)	24.000.000	0	0,00	
	Lãi ngân hàng	13.219.522	25.806	0,20	
2.3	Các khoản thu cho cá nhân học sinh	2.676.050.000	2.281.474.000	96,594	
	Tiền mua sắm thiết bị, vật dụng phục vụ học sinh bán trú	80.275.000	7.209.000	8,98	
	Tiền suất ăn trưa bán trú	2.595.775.000	2.274.265.000	87,61	
2.4	Các khoản thu dịch vụ- phục vụ- hỗ trợ hoạt động giáo dục	2.015.280.000	1.187.667.000	204,366	
	Dịch vụ tổ chức phục vụ, quản lý và vệ sinh bán trú	1.402.800.000	717.769.000	51,17	
	Dịch vụ điện sử dụng máy lạnh	324.800.000	255.290.000	78,60	
	Dịch vụ tiện ích UDCNTT và chuyên đổi số.	287.680.000	214.608.000	74,60	
II	Chi từ nguồn thu phí được để lại				
I	Chi sự nghiệp	14.089.674.522	5.424.762.206	571,7331969	
a	Kinh phí nhiệm vụ thường xuyên				
	Học phí	603.450.000	0	0,00	
	Tổ chức dạy hai buổi	372.160.000	242.140.000	65,06	
	Thu Tiếng Anh Tăng cường	293.760.000	81.234.000	27,65	
	Tiếng Anh bản ngữ	748.800.000	246.157.000	32,87	
	Thu Tiếng Anh Tích hợp.	1.666.980.000	912.162.400	54,72	
	Kỹ năng sống	364.800.000	184.740.000	50,64	
	Mô hình Tiên tiến hội nhập	7.314.000.000	2.215.472.000	30,29	
	Stem	417.600.000	236.454.000	56,62	
	Khám sức khoẻ học sinh ban đầu	14.875.000	0	0,00	
	Tin học ICDL	240.750.000	118.710.000	49,31	
	Thu khác (Tiền căn tin, giữ xe)	24.000.000	0	0,00	
	Lãi ngân hàng	13.219.522	25.806	0,20	
	Dịch vụ tổ chức phục vụ, quản lý và vệ sinh bán trú	1.402.800.000	717.769.000	51,17	
	Dịch vụ điện sử dụng máy lạnh	324.800.000	255.290.000	78,60	
	Dịch vụ tiện ích UDCNTT và chuyên đổi số.	287.680.000	214.608.000	74,60	

	Tiền mua sắm thiết bị, vật dụng phục vụ học sinh bán trú	80.275.000	7.209.000	8,98	
	Tiền suất ăn trưa bán trú	2.595.775.000	2.274.265.000	87,61	
b	Kinh phí nhiệm vụ không thường xuyên				
2	Chi quản lý hành chính				
a	Kinh phí thực hiện chế độ tự chủ				
b	Kinh phí không thực hiện chế độ tự chủ				
III	Số phí, lệ phí nộp ngân sách nhà nước				
1	Lệ phí				
	Lệ phí...				
	Lệ phí...				
2	Phí				
	Phí ...				
	Phí ...				
B	Dự toán chi ngân sách nhà nước				
I	Nguồn ngân sách trong nước				
1	Chi quản lý hành chính				
1.1	Kinh phí thực hiện chế độ tự chủ				
1.2	Kinh phí không thực hiện chế độ tự chủ				
2	Chi sự nghiệp khoa học và công nghệ				
2.1	Kinh phí thực hiện nhiệm vụ khoa học công nghệ				
	- <i>Nhiệm vụ khoa học công nghệ cấp quốc gia</i>				
	- <i>Nhiệm vụ khoa học công nghệ cấp Bộ</i>				
	- <i>Nhiệm vụ khoa học công nghệ cấp cơ sở</i>				
2.2	Kinh phí nhiệm vụ thường xuyên theo chức năng				
2.3	Kinh phí nhiệm vụ không thường xuyên				
3	Chi sự nghiệp giáo dục, đào tạo và dạy nghề				
3.1	Kinh phí nhiệm vụ thường xuyên (nguồn 13)	9.177.476.347	3.083.773.539	33,60	
6001	Lương theo ngạch, bậc	4.904.481.531	1.746.571.551	35,61	
6051	Tiền công trả cho vị trí lao động thường xuyên theo hợp đồng	41.722.347	13.907.449	33,33	

6101	Phụ cấp chức vụ	66.960.000	27.378.000	40,89
6107	Phụ cấp nặng nhọc, độc hại, nguy hiểm	11.232.000	2.808.000	0,00
6111	Hoạt động phí đại biểu Quốc hội, đại biểu Hội đồng nhân dân	0	(168.300)	25,00
6112	Phụ cấp ưu đãi nghề	1.492.884.108	499.962.276	0,00
6113	Phụ cấp theo nghề, theo công việc	1.492.884.108	499.962.276	33,49
6115	Phụ cấp thâm niên vượt khung; phụ cấp thâm niên nghề	11.232.000	2.808.000	25,00
6301	Bảo hiểm xã hội	1.007.474.561	352.305.727	34,97
6302	Bảo hiểm y tế	177.789.628	62.171.598	34,97
6303	Kinh phí công đoàn	118.526.419	27.386.463	23,11
6304	Bảo hiểm thất nghiệp	59.263.209	20.723.867	34,97
6349	Các khoản đóng góp khác	29.631.605	10.361.933	0,00
6502	Tiền điện	20.000.000	17.489.949	87,45
6601	Cước phí điện thoại (không bao gồm khoản điện thoại);thuê bao đường điện thoại; Fax	2.000.000	169.854	8,49
6605	Thuê bao kênh vệ tinh, thuê bao cáp truyền hình; cước phí internet; thuê đường truyền mạng	1.500.000	296.000	19,73
6704	Khoản công tác phí	33.150.000	5.700.000	17,19
	Kinh phí cải cách tiền lương (nguồn 14)	14.702.792.000	5.331.680.676	36,26
6449	Tiền lương và phụ cấp mức LCS (850.000 đ)	5.834.456.460	1.105.412.936	18,95
6449	Chi khác	8.868.335.540	4.726.267.740	47,66
3.2	Kinh phí nhiệm vụ không thường xuyên	1.029.552.000	786.600.730	76,40
6105	Phụ cấp làm đêm; làm thêm giờ	13.500.000	65.184.762	482,85
6112	Phụ cấp ưu đãi nghề	69.612.000	32.212.168	46,27
6449	Chi khác	117.000.000	198.163.800	69,37
7766	Cấp bù học phí cho cơ sở giáo dục đào tạo theo chế độ	613.440.000	608.040.000	99,12
4	Chi sự nghiệp y tế, dân số và gia đình			

4.1	Kinh phí nhiệm vụ thường xuyên				
4.2	Kinh phí nhiệm vụ không thường xuyên				
5	Chi bảo đảm xã hội				
5.1	Kinh phí nhiệm vụ thường xuyên				
5.2	Kinh phí nhiệm vụ không thường xuyên				
6	Chi hoạt động kinh tế				
6.1	Kinh phí nhiệm vụ thường xuyên				
6.2	Kinh phí nhiệm vụ không thường xuyên				
7	Chi sự nghiệp bảo vệ môi trường				
7.1	Kinh phí nhiệm vụ thường xuyên				
7.2	Kinh phí nhiệm vụ không thường xuyên				
8	Chi sự nghiệp văn hóa thông tin				
8.1	Kinh phí nhiệm vụ thường xuyên				
8.2	Kinh phí nhiệm vụ không thường xuyên				
9	Chi sự nghiệp phát thanh, truyền hình, thông tấn				
9.1	Kinh phí nhiệm vụ thường xuyên				
9.2	Kinh phí nhiệm vụ không thường xuyên				
10	Chi sự nghiệp thể dục thể thao				
10.1	Kinh phí nhiệm vụ thường xuyên				
10.2	Kinh phí nhiệm vụ không thường xuyên				
II	Nguồn vốn viện trợ				
1	Chi quản lý hành chính				
1.1	Dự án A				
1.2	Dự án B				
2	Chi sự nghiệp khoa học và công nghệ				
2.1	Dự án A				
2.2	Dự án B				
3	Chi sự nghiệp giáo dục, đào tạo và dạy nghề				
3.1	Dự án A				
3.2	Dự án B				
4	Chi sự nghiệp y tế, dân số và gia đình				

4.1	Dự án A				
4.2	Dự án B				
5	Chi bảo đảm xã hội				
5.1	Dự án A				
2.2	Dự án B				
6	Chi hoạt động kinh tế				
6.1	Dự án A				
6.2	Dự án B				
7	Chi sự nghiệp bảo vệ môi trường				
7.1	Dự án A				
7.2	Dự án B				
8	Chi sự nghiệp văn hóa thông tin				
8.1	Dự án A				
8.2	Dự án B				
9	Chi sự nghiệp phát thanh, truyền hình, thông tấn				
9.1	Dự án A				
9.2	Dự án B				
10	Chi sự nghiệp thể dục thể thao				
10.1	Dự án A				
10.2	Dự án B				
III	Nguồn vay nợ nước ngoài				
1	Chi quản lý hành chính				
1.1	Dự án A				
1.2	Dự án B				
2	Chi sự nghiệp khoa học và công nghệ				
2.1	Dự án A				
2.2	Dự án B				
3	Chi sự nghiệp giáo dục, đào tạo và dạy nghề				
3.1	Dự án A				
3.2	Dự án B				
4	Chi sự nghiệp y tế, dân số và gia đình				
4.1	Dự án A				
4.2	Dự án B				
5	Chi bảo đảm xã hội				
5.1	Dự án A				
2.2	Dự án B				

6	Chi hoạt động kinh tế				
6.1	Dự án A				
6.2	Dự án B				
7	Chi sự nghiệp bảo vệ môi trường				
7.1	Dự án A				
7.2	Dự án B				
8	Chi sự nghiệp văn hóa thông tin				
8.1	Dự án A				
8.2	Dự án B				
9	Chi sự nghiệp phát thanh, truyền hình, thông tấn				
9.1	Dự án A				
9.2	Dự án B				
10	Chi sự nghiệp thể dục thể thao				
10.1	Dự án A				
10.2	Dự án B				



THỦ TRƯỞNG ĐƠN VỊ

Nguyễn Thị Anh Thư