

Số: 91 /GDĐT

Quận 2, ngày 14 tháng 02 năm 2020

Về triển khai cuộc thi “An toàn giao thông cho nụ cười ngày mai” dành cho học sinh và giáo viên trung học cơ sở năm học 2019-2020

Kính gửi: Hiệu trưởng các trường trung học cơ sở.

Thực hiện Công văn 384/GDĐT-TrH ngày 10 tháng 02 năm 2020 của Sở Giáo dục và Đào tạo về triển khai cuộc thi “An toàn giao thông cho nụ cười ngày mai” dành cho học sinh và giáo viên trung học năm học 2019-2020,

Phòng Giáo dục và Đào tạo triển khai Hội thi “An toàn giao thông cho nụ cười ngày mai” dành cho học sinh và giáo viên trung học như sau:

### **I. Đối tượng dự thi**

- Tất cả học sinh và giáo viên ở các trường trung học cơ sở trên địa bàn quận.

(Qua hội thi nhằm đánh giá công tác tổ chức hoạt động dạy học và hoạt động giáo dục về an toàn giao thông trong năm học 2019- 2020)

### **II. Nội dung, hình thức, thời gian tổ chức cuộc thi**

#### **1. Nội dung**

**a) Cuộc thi dành cho học sinh cấp trung học cơ sở:** Gồm 02 vòng thi

- Vòng 1: Thi trắc nghiệm về kiến thức an toàn giao thông (ATGT), Luật giao thông đường bộ và câu hỏi tự luận.

- Vòng 2: Giao lưu tìm hiểu kiến thức và kỹ năng tham gia giao thông an toàn, dành cho học sinh có thành tích xuất sắc ở vòng 1.

**b) Cuộc thi dành cho giáo viên cấp trung học cơ sở:** Gồm 02 vòng thi

- Vòng 1: Thi trắc nghiệm về kiến thức an toàn giao thông (ATGT), Luật giao thông đường bộ, làm bài tự luận và chia sẻ kinh nghiệm về giảng dạy và giáo dục an toàn giao thông (ATGT) cho học sinh hoặc xử lý tình huống sư phạm.

- Vòng 2: Dành cho giáo viên có thành tích xuất sắc ở vòng 1

+ Giáo viên chọn nội dung của tài liệu "An toàn giao thông cho nụ cười ngày mai" cấp trung học cơ sở xây dựng kế hoạch bài dạy và dạy thử nghiệm.

+ Sản phẩm dự thi là hồ sơ dạy học, bao gồm:

(1) Kế hoạch dạy học chủ đề/bài học đã xây dựng, được tổ chức thành các hoạt động học của học sinh theo phương pháp, kỹ thuật dạy học tích cực.

(2) Thiết bị dạy học và học liệu (nếu có): được sử dụng để hỗ trợ hoạt động của học sinh theo tiến trình dạy học đã thiết kế, có thể là: mô hình, video clip, âm thanh, hình ảnh, tranh, sơ đồ...

(3) Báo cáo về việc thử nghiệm tiến trình dạy học đã thiết kế (không quá 02 trang giấy A4), kèm theo minh chứng về hoạt động dạy học đã tiến hành, giáo viên có thể lựa chọn các minh chứng như: đoạn video clip minh họa các hoạt động học điển hình (dung lượng không quá 30MB); sản phẩm của các hoạt động học và kết quả thực hiện các nhiệm vụ học tập của học sinh.

Tiêu chí chấm sản phẩm dự thi vận dụng theo Công văn số 5555/BGDĐT-GDTrH, ngày 08/10/2014.

## **2. Cách thức nhận đề thi**

Đề thi được chuyển kèm theo Công văn này hoặc giáo viên và học sinh có thể tra cứu trên website: <http://giaoducattgttrongtruonghoc.com.vn> để tham gia dự thi.

## **3. Cách thức dự thi và nộp bài thi**

- Học sinh và giáo viên tham gia thi trực tuyến bằng cách trả lời trực tiếp câu hỏi trắc nghiệm và đính kèm bài tự luận trực tiếp trên trang website:

<http://giaoducatttrongtrunghoc.com.vn> (Hướng dẫn các bước tham dự thi và nộp bài được đính kèm Công văn này).

- Trong trường hợp không thể thi trực tuyến, học sinh và giáo viên có thể trả lời câu hỏi trắc nghiệm, tự luận trên giấy và nộp bài dự thi tại trường. Nhà trường thu bài dự thi của giáo viên, học sinh, gửi về phòng Giáo dục và Đào tạo – Ông Nguyễn Phương Đại, số điện thoại: 0901314127.

#### **4. Thời gian tổ chức cuộc thi**

##### **a) Vòng 1**

- Từ ngày 17/02/2020 đến 04/3/2020: Các trường phát động cuộc thi; giáo viên, học sinh làm bài thi;

+ Đối với các trường hợp không tham gia thi trực tuyến các trường tập hợp bài thi của giáo viên và học sinh gửi về phòng Giáo dục và Đào tạo.

+ Đối với các trường hợp thi trực tuyến, nhà trường tập hợp danh sách tham gia của từng lớp gửi về địa chỉ mail : [antoangiaothong2020@hcm.edu.vn](mailto:antoangiaothong2020@hcm.edu.vn).

- Từ ngày 04/3 đến 08/3/2020: Sở Giáo dục và Đào tạo chấm thi và tổng kết.

- Từ ngày 08/3 đến 10/3/2020: Chuyển bài thi về Bộ Giáo dục và Đào tạo.

##### **b) Vòng 2**

- Bài dự thi vòng 2 dành cho giáo viên được nộp cho Ban tổ chức trước khi tổ chức ngày Hội giao lưu và tổng kết trao giải 15 ngày (*ngày nộp bài vòng 2 được thông báo cùng với kết quả thi vòng 1; danh sách giáo viên tham dự Hội giao lưu và Lễ trao giải, Ban tổ chức sẽ thông báo đến các địa phương*).

- Dự kiến tuần IV tháng 03 năm 2020: Gửi thông báo kết quả thi vòng 1 đến các Sở Giáo dục và Đào tạo tham dự cuộc thi.

Đề nghị thủ trưởng các trường Trung học cơ sở chỉ đạo, hướng dẫn học sinh và giáo viên triển khai chương trình “An toàn giao thông cho nụ cười ngày mai”

tham dự cuộc thi. Qua đó đánh giá được công tác triển khai của trường liên quan đến công tác giảng dạy an toàn giao thông trong nhà trường.

Các đơn vị thực hiện báo cáo giáo dục an toàn giao thông qua đường link:  
**<https://forms.gle/4BmYC3sLj2z2hnQU6>**.

Trưởng phòng Giáo dục và Đào tạo đề nghị thủ trưởng các đơn vị quan tâm và nghiêm túc thực hiện *[Signature]*

**Nơi nhận:**

- Như trên;
- Lưu VP.



**TRƯỞNG PHÒNG**

**Nguyễn Phúc Huy Tùng**

# PHỤ LỤC

## CÁCH THỨC THAM GIA ĐU THI VÀ NỘP BÀI TRỰC TUYẾN

Cuộc thi "An toàn giao thông cho người lái xe" cấp trung học năm học 2019-2020  
(Kèm theo Công văn số 91 /GDĐT, ngày 14 tháng 02 năm 2020 của Phòng Giáo dục và Đào tạo)



Bước	Hướng dẫn	Minh họa
1	Đăng nhập vào trang website: <a href="http://giaoducattgtrongtruonghoc.com.vn">http://giaoducattgtrongtruonghoc.com.vn</a>	
2	Bấm trực tiếp vào nút màu xanh có nội dung "Tham gia thi trực tuyến"	
3	Tại mục "Làm bài online", bấm vào nút tương ứng để chọn đối tượng dự thi (Học sinh THCS, Học sinh THPT, Giáo viên THCS, Giáo viên THPT).	
4	Điền <b>đúng</b> và <b>đủ</b> thông tin cá nhân để đăng ký tham gia cuộc thi → Bấm nút " <b>BẮT ĐẦU LÀM BÀI</b> ".	
5	Trả lời <b>đầy đủ</b> các câu hỏi trắc nghiệm → Bấm nút " <b>XÁC NHẬN HOÀN THÀNH PHẦN THI TRẮC NGHIỆM</b> " → Màn hình sẽ chuyển sang bước <b>làm bài tự luận</b>	
6	Đọc câu hỏi tự luận và làm bài trên bản word → lưu bài tự luận bản word trên máy tính (dung lượng không quá 3MB/bài) → bấm nút " <b>Đính kèm bài tự luận</b> " → chọn file word bài tự luận lưu trên máy tính → bấm nút " <b>Gửi bài</b> "	
7	Bài dự thi hoàn thành phải thỏa mãn 02 điều kiện sau: <ul style="list-style-type: none"> <li>• Hoàn thành phần trắc nghiệm (<b>bước 5</b>)</li> <li>• Hoàn thành phần tự luận (<b>bước 6</b>)</li> </ul> Sau khi hoàn thành bước 5 và bước 6 trên màn hình xuất hiện thông báo " <b>Bạn đã gửi bài thành công</b> ".	

### Lưu ý:

1. Bài dự thi sau khi gửi sẽ **không được phép chỉnh sửa lại**.
2. Nhằm tiết kiệm thời gian và hạn chế tình trạng truy cập bị gián đoạn do máy chủ (server) quá tải, học sinh, giáo viên nên chuẩn bị phương án trả lời phần trắc nghiệm và làm bài tự luận trên bản word trước khi truy cập để tham gia thi trực tuyến.





## CUỘC THI TÌM HIỂU AN TOÀN GIAO THÔNG

"An toàn giao thông cho nụ cười ngày mai" cấp trung học cơ sở

Dành cho giáo viên

Năm học 2019-2020

(Bài thi gồm 02 phần: Trắc nghiệm và tự luận)

Họ và tên: ..... Giới tính: .....  
Giáo viên bộ môn: .....  
Trường: .....  
Địa chỉ nhà trường: Phường/xã .....  
Quận/huyện ..... Tỉnh/TP.....  
Số điện thoại di động: ..... Nhà riêng.....  
Email (nếu có) .....

### PHẦN 1: CÂU HỎI TRẮC NGHIỆM

(Thầy/cô hãy khoanh tròn vào 01 phương án đúng nhất)

**Câu 1.** Phương án nào sau đây **không** quy định trách nhiệm điều khiển giao thông của cảnh sát giao thông?

- A. Chỉ huy, điều khiển giao thông trên đường.
- B. Hướng dẫn, bắt buộc người tham gia giao thông chấp hành quy tắc giao thông.
- C. Khi có tình huống gây ách tắc giao thông được tạm thời đình chỉ đi lại ở một số đoạn đường nhất định.
- D. Phân làn, phân tuyến và quy định thời gian đi lại cho phương tiện tham gia giao thông đường bộ.

**Câu 2.** Trên đường có nhiều làn đường cho xe đi cùng chiều được phân biệt bằng vạch kẻ phân làn đường, người điều khiển phương tiện tham gia giao thông sử dụng làn đường như thế nào là đúng trong các phương án sau?

- A. Phải cho xe đi trong một làn đường và chỉ được chuyển làn đường ở những nơi cho phép; khi chuyển làn đường phải có tín hiệu báo trước và đảm bảo an toàn.
- B. Phương tiện tham gia giao thông đường bộ di chuyển tốc độ thấp hơn đi về bên trái.
- C. Xe thô sơ phải đi trên làn đường bên trái trong cùng, xe cơ giới, xe máy chuyên dùng đi trên làn đường bên phải.
- D. Người điều khiển phương tiện phải cho xe đi trong làn đường có ít phương tiện giao thông tham gia nhất.

**Câu 3.** Phương án nào sau đây **không đúng** về quy định nghĩa vụ của người kinh doanh vận tải hành khách theo Luật Giao thông đường bộ?

- A. Thực hiện đầy đủ các cam kết về chất lượng vận tải, hợp đồng vận tải.
- B. Mua bảo hiểm cho hành khách; phí bảo hiểm được tính vào giá vé hành khách.
- C. Giao vé, chứng từ thu cước, phí vận tải cho hành khách.
- D. Không chịu trách nhiệm bồi thường thiệt hại do người làm công gây ra trong khi thực hiện công việc được người kinh doanh vận tải giao.

**Câu 4.** Anh Minh (30 tuổi) điều khiển xe mô tô trên đường một chiều có một làn xe cơ giới, tại thị xã đông dân cư với tốc độ là 57km/h, do không chú ý anh Minh đi sai làn đường. Theo quy định hiện hành, các hành vi vi phạm của anh Minh sẽ chịu mức phạt với tổng tiền là bao nhiêu trong các phương án dưới đây?

- A. Từ 500.000 đến 700.000 đồng.
- B. Từ 600.000 đến 900.000 đồng.
- C. Từ 700.000 đến 1.000.000 đồng.
- D. Từ 900.000 đến 1.000.000 đồng.

**Câu 5.** Tại nơi đường giao nhau không có báo hiệu đi theo vòng xuyến, người điều khiển phương tiện phải nhường đường như thế nào là đúng quy tắc giao thông trong các phương án sau đây?

- A. Phải nhường đường cho xe đi từ bên phải.
- B. Xe báo hiệu xin đường trước xe đó được đi trước.
- C. Phải nhường đường cho xe đi từ bên trái.
- D. Nhường đường cho xe đi trên đường nhánh từ bất kỳ hướng nào tới.

**Câu 6.** Đường bộ trong khu vực đông dân cư gồm những đường nào dưới đây?

A. Đường bộ nằm trong khu vực nội thành phố, nội thị xã, nội thị trấn, khu công nghiệp có đông người và phương tiện tham gia giao thông.

B. Đường bộ nằm trong khu vực nội thành phố, nội thị xã và những đoạn đường bộ được xác định từ vị trí có hiệu lực của biển báo hiệu “bắt đầu khu đông dân cư” đến vị trí có hiệu lực của biển báo hiệu “hết khu đông dân cư”.

C. Đường bộ có đông người, phương tiện tham gia giao thông và những đoạn đường bộ được xác định từ vị trí có hiệu lực của biển báo hiệu “bắt đầu khu đông dân cư” đến vị trí có hiệu lực của biển báo hiệu “hết khu đông dân cư”.

D. Đường bộ nằm trong khu vực nông thôn, làng mạc, thị trấn và những đoạn đường bộ được xác định từ vị trí có hiệu lực của biển báo hiệu “bắt đầu khu đông dân cư” đến vị trí có hiệu lực của biển báo hiệu “hết khu đông dân cư”.

**Câu 7.** Cơ quan nào dưới đây quy định các đoạn đường cấm đi, đường đi một chiều, nơi cấm dừng, cấm đỗ, cấm quay đầu xe, lắp đặt báo hiệu đường bộ thuộc địa phương quản lý?

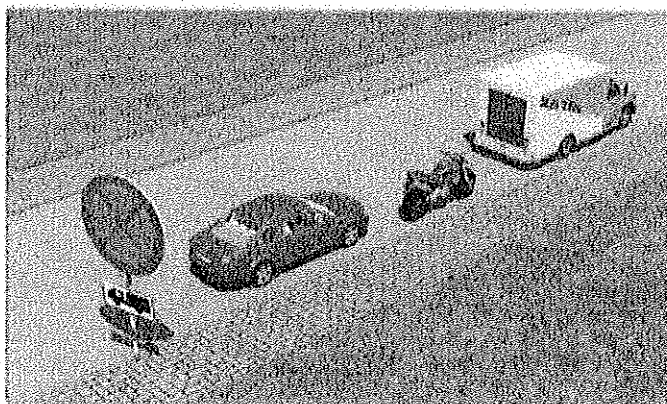
- A. Cơ quan quản lý giao thông vận tải.
- B. Ủy ban nhân dân cấp tỉnh.
- C. Cơ quan cảnh sát giao thông đường bộ.

D. Thanh tra giao thông đường bộ.

**Câu 8.** Theo quy định hiện hành, đối với người điều khiển xe máy, mức phạt tiền từ 100.000 đồng đến 200.000 đồng áp dụng cho hành vi vi phạm nào dưới đây?

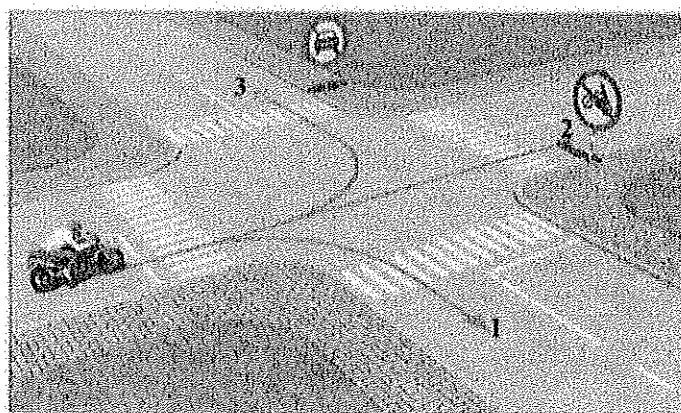
- A. Không xi nhan khi chuyển hướng.
- B. Dùng điện thoại, thiết bị âm thanh (trừ thiết bị trợ thính).
- C. Không đội mũ bảo hiểm.
- D. Không có hoặc không mang bảo hiểm.

**Câu 9.** Trong hình dưới đây xe nào đỗ vi phạm quy tắc giao thông?



- A. Xe tải.
- B. Xe con và mô tô.
- C. Cả ba xe.
- D. Xe con và xe tải.

**Câu 10.** Theo hướng mũi tên, những hướng nào xe mô tô được phép đi trong hình dưới đây?



- A. Cả ba hướng.
- B. Hướng 1 và 2.
- C. Hướng 1 và 3.
- D. Hướng 2 và 3.

## PHẦN 2: CÂU HỎI TỰ LUẬN

Dựa vào nhận định sau:

*"Nội dung giáo dục an toàn giao thông được lồng ghép, tích hợp trong các môn học, hoạt động giáo dục một cách phù hợp sẽ đảm bảo cho việc giáo dục an toàn giao thông được liên tục, đa dạng và tránh cho học sinh bị quá tải".*

Thầy/cô hãy nêu ý kiến của cá nhân về nhận định nêu trên?

Theo thầy/cô nội dung giáo dục an toàn giao thông có thể được giáo dục tích hợp vào những môn học nào? Khả năng, nguyên tắc giáo dục tích hợp vào môn học mà thầy/cô đảm trách.



## CUỘC THI TÌM HIỂU AN TOÀN GIAO THÔNG

"An toàn giao thông cho nụ cười ngày mai" cấp trung học cơ sở

Dành cho học sinh

Năm học 2019-2020

(Bài thi gồm 02 phần: Trắc nghiệm và tự luận)

Họ và tên: ..... Giới tính: .....  
Ngày tháng năm sinh: .....  
Trường: ..... Lớp: .....  
Địa chỉ nhà trường: Phường/xã .....  
Quận/huyện ..... Tỉnh/TP.....  
Số điện thoại di động: ..... Nhà riêng.....  
Email (nếu có) .....

### PHẦN 1: CÂU HỎI TRẮC NGHIỆM

(Em hãy khoanh tròn vào 01 phương án đúng nhất)

**Câu 1.** Phương án nào sau đây **không đúng** với quy tắc giao thông đường bộ?

A. Người tham gia giao thông phải chấp hành hiệu lệnh và chỉ dẫn của hệ thống báo hiệu đường bộ.

B. Người tham gia giao thông phải đi bên phải theo chiều đi của mình, đi đúng làn đường, phần đường quy định.

C. Tại nơi có biển báo hiệu cố định lại có báo hiệu tạm thời thì người tham gia giao thông phải chấp hành hiệu lệnh của báo hiệu cố định.

D. Người điều khiển xe đạp chỉ được chở một người, trừ trường hợp chở thêm một trẻ em dưới 7 tuổi thì được chở tối đa hai người.

**Câu 2.** Đối với người đi bộ, phương án nào sau đây **không đúng** với quy tắc giao thông đường bộ?

A. Người đi bộ được qua đường ở những nơi có đèn tín hiệu, có vạch kẻ đường.

B. Người đi bộ qua đường nơi có cầu vượt, đường hầm dành cho người đi bộ và phải tuân thủ tín hiệu chỉ dẫn.

C. Người đi bộ không được vượt qua dải phân cách, không đu bám vào phương tiện giao thông đang chạy.

D. Trẻ em dưới 7 tuổi khi đi qua đường đô thị, đường thường xuyên có xe cơ giới qua lại phải quan sát kỹ trước khi qua đường.

*Handwritten signature*

**Câu 3.** Việc làm nào dưới đây **không** đảm bảo an toàn khi đi xe đến nơi có tầm nhìn bị che khuất?

- A. Kiểm soát tốc độ và sẵn sàng phanh khi cần thiết.
- B. Luôn quan sát an toàn xung quanh và chủ động nhường đường cho các phương tiện khác.
- C. Luôn giữ khoảng cách an toàn với xe phía trước và dự đoán tình huống xấu có thể xảy ra để kịp thời phòng tránh.
- D. Tăng tốc độ thật nhanh để tránh va chạm với xe khác và dự đoán tình huống xấu có thể xảy ra.

**Câu 4.** Bảo đảm trật tự an toàn giao thông đường bộ là trách nhiệm của

- A. ngành giao thông vận tải.
- B. cơ quan, tổ chức, cá nhân.
- C. Cảnh sát giao thông.
- D. Ủy ban nhân dân cấp tỉnh.

**Câu 5.** Phương án nào sau đây đúng về các bước đi xe đạp qua đường an toàn tại nơi đường giao nhau không có tín hiệu đèn giao thông?

- A. Đưa ra tín hiệu báo hướng rẽ nếu chuyển hướng - Giảm tốc độ - Khi thấy không có xe nào đang đến gần mới đi qua, nhưng vẫn chú ý quan sát an toàn.
- B. Giảm tốc độ và chú ý quan sát an toàn ở mọi phía - Đưa ra tín hiệu báo hướng rẽ nếu chuyển hướng - Khi thấy không có xe nào đang đến gần mới đi qua, nhưng vẫn chú ý quan sát an toàn.
- C. Đưa ra tín hiệu báo hướng rẽ nếu chuyển hướng - Khi thấy không có xe nào đang đến gần mới đi qua nhưng vẫn chú ý quan sát an toàn.
- D. Giảm tốc độ và chú ý quan sát an toàn ở mọi phía - Khi thấy không có xe nào đang đến gần mới đi qua, nhưng vẫn chú ý quan sát an toàn.

**Câu 6.** Người tham gia giao thông ở phía sau và bên phải người điều khiển giao thông phải dừng lại khi thấy hiệu lệnh nào dưới đây của người điều khiển giao thông?

- A. Tay phải giơ về phía trước.
- B. Tay phải giơ về phía sau.
- C. Hai tay dang ngang.
- D. Một tay dang ngang.

**Câu 7.** Nội dung nào dưới đây là đặc điểm nhận dạng của nhóm biển báo nguy hiểm?

- A. Hình tam giác, nền màu vàng và viền màu đỏ, nội dung cảnh báo nằm ở giữa biển có màu đen.
- B. Hình tam giác, nền màu đỏ và viền màu vàng, nội dung cảnh báo nằm ở giữa biển có màu đen.
- C. Hình tam giác, nền màu đỏ và viền màu vàng, nội dung cảnh báo nằm ở giữa biển có màu trắng.

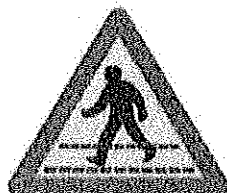
*Handwritten signature*

D. Hình tam giác, nền màu vàng và viền màu đỏ, nội dung cảnh báo nằm ở giữa biển có màu trắng.

**Câu 8.** Chị T điều khiển xe máy tham gia giao thông trên đường, do bất cẩn nên khi chuyển hướng rẽ chị đã quên không xin nhan, rẽ được một đoạn ngắn chị T bị cảnh sát giao thông yêu cầu dừng xe và xuất trình các loại giấy tờ theo quy định. Chị T đã quên không mang Giấy đăng kí xe. Hành vi vi phạm của chị T sẽ phải chịu tổng mức tiền phạt nào dưới đây?

- A. Từ 100.000 đồng đến 200.000 đồng.
- B. Từ 400.000 đồng đến 600.000 đồng.
- C. Từ 500.000 đồng đến 800.000 đồng.
- D. Từ 700.000 đồng đến 1.000.000 đồng.

**Câu 9.** Gặp biển báo nào dưới đây người lái xe phải nhường đường cho người đi bộ?



1



2



3

- A. Biển 1.
- B. Biển 3.
- C. Biển 2.
- D. Biển 1 và 3.

**Câu 10.** Đang điều khiển xe đạp điện trên đường đi học về, bạn M nghe thấy tiếng còi của xe cứu hỏa ở phía sau. Trong trường hợp này, bạn M cần điều khiển xe theo phương án nào dưới đây để đảm bảo an toàn và tuân thủ đúng Luật giao thông đường bộ?

- A. Phải nhanh chóng giảm tốc độ, tránh hoặc dừng lại sát lề đường bên phải để nhường đường cho xe cứu hỏa.
- B. Phải nhanh chóng tăng tốc độ, vượt trước để nhường đường cho xe cứu hỏa.
- C. Điều khiển xe đi với tốc độ bình thường, tránh sát lề đường bên trái để nhường đường cho xe cứu hỏa.
- D. Ngay lập tức dừng xe và dắt xe vào sát lề đường để nhường đường cho xe cứu hỏa.

## PHẦN 2: CÂU HỎI TỰ LUẬN

1. Trong những năm học gần đây, em đã được tham gia những hoạt động nào về giáo dục an toàn giao thông do nhà trường tổ chức? Hoạt động nào để lại cho em ấn tượng sâu sắc nhất? Vì sao?

2. Em hãy đề xuất một số biện pháp hoạt động của nhà trường nhằm tăng cường giáo dục ý thức chấp hành Luật Giao thông đường bộ cho học sinh trường mình.

*Handwritten signature*

