

ỦY BAN NHÂN DÂN THÀNH PHỐ HỒ CHÍ MINH
SỞ GIÁO DỤC VÀ ĐÀO TẠO

-----000-----



HƯỚNG DẪN SỬ DỤNG
LMS.HCM.EDU.VN

DÀNH CHO GIÁO VIÊN
THÀNH PHỐ HỒ CHÍ MINH, 2021

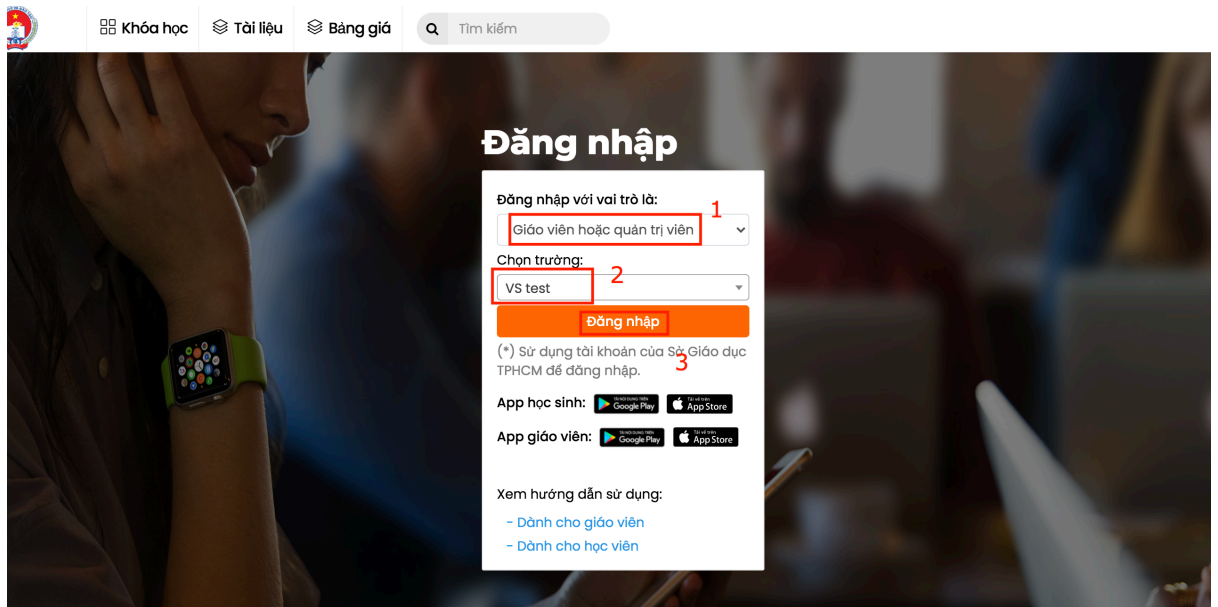
Nội dung

1. Đăng nhập.....	2
2. Tạo khoá học.....	3
3. Tạo các Mô-đun cho khoá học.....	4
3.1 Yêu cầu đầu vào và yêu cầu hoàn thành một mô-đun	5
3.1.1 Thêm yêu cầu đầu vào và yêu cầu hoàn thành một mô-đun	5
3.1.2 Yêu cầu hoàn thành	5
4. Thêm nội dung học tập cho từng Mô-đun.....	7
4.1 Thêm trang mới cho Mô-đun	7
4.2 Thêm bài kiểm tra cho Mô-đun	9
4.2.1 Tạo bài kiểm tra	9
4.2.2 Báo cáo - Thống kê đề kiểm tra	13
4.2.3 Xem lại hành trình làm bài của học viên (SpeedGrader)	13
4.3 Thêm “Thảo luận” cho Mô-đun.....	14
4.4 Thêm các nội dung học tập khác cho Mô-đun	15
5. Dạy trực tuyến	16
5.1 Tạo lớp học trực tuyến (tạo trước buổi học).....	16
5.2 Kiểm tra thiết bị	19
5.3 Ghi hình bài học	20
5.4 Chia sẻ màn hình.....	22
5.5 Chia sẻ màn hình giáo viên và học sinh cùng lúc	23
5.6 Chọn học viên ngẫu nhiên phát biểu	25
5.7 Đặt câu hỏi trắc nghiệm tăng tương tác trong lúc dạy trực tuyến.....	26
5.8 Chia lớp học thành nhiều nhóm để học viên thảo luận	27
5.9 Xem lại ghi hình lớp học.....	29
5.10 Một số tính năng nâng cao trong lớp dạy trực tuyến	30

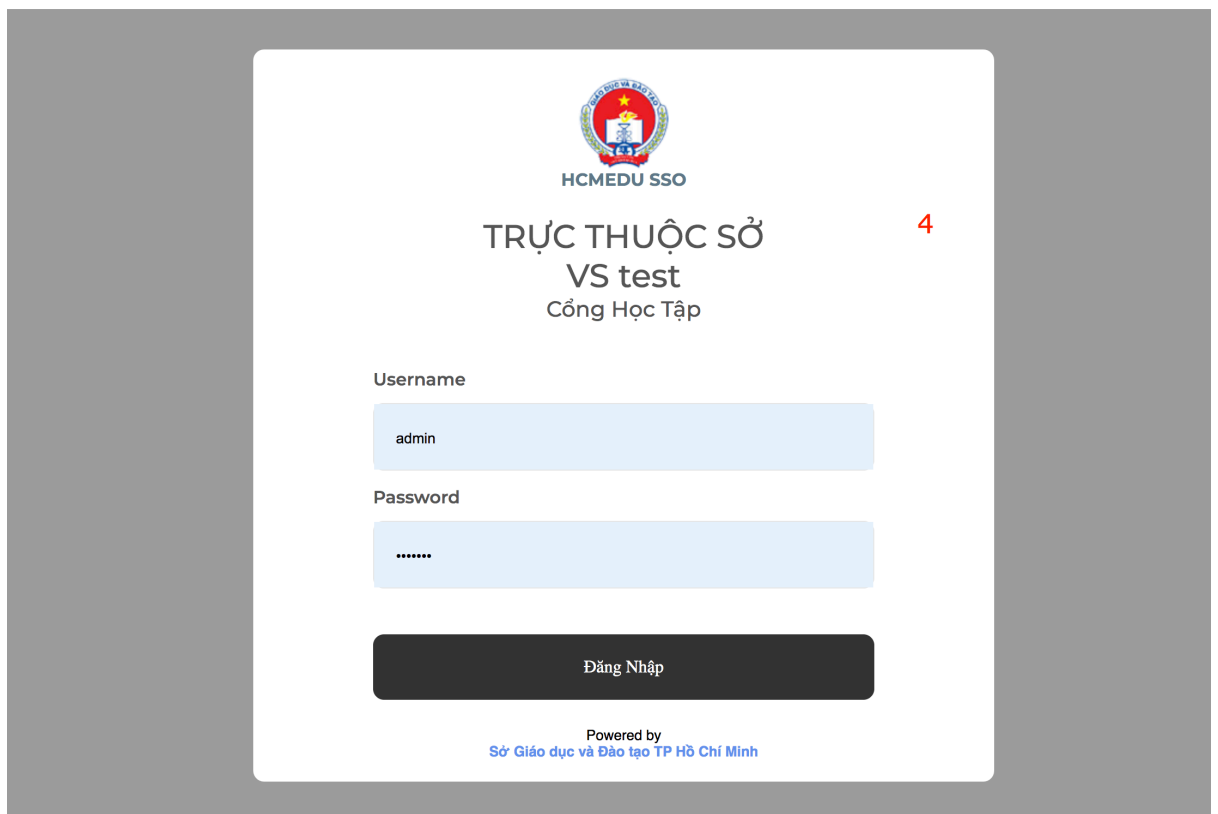
1. Đăng nhập

Truy cập: lms.hcm.edu.vn

- Bước 1: Chọn đăng nhập với vai trò “ Giáo viên hoặc quản trị viên”
- Bước 2: Chọn trường tương ứng
- Bước 3: Đăng nhập

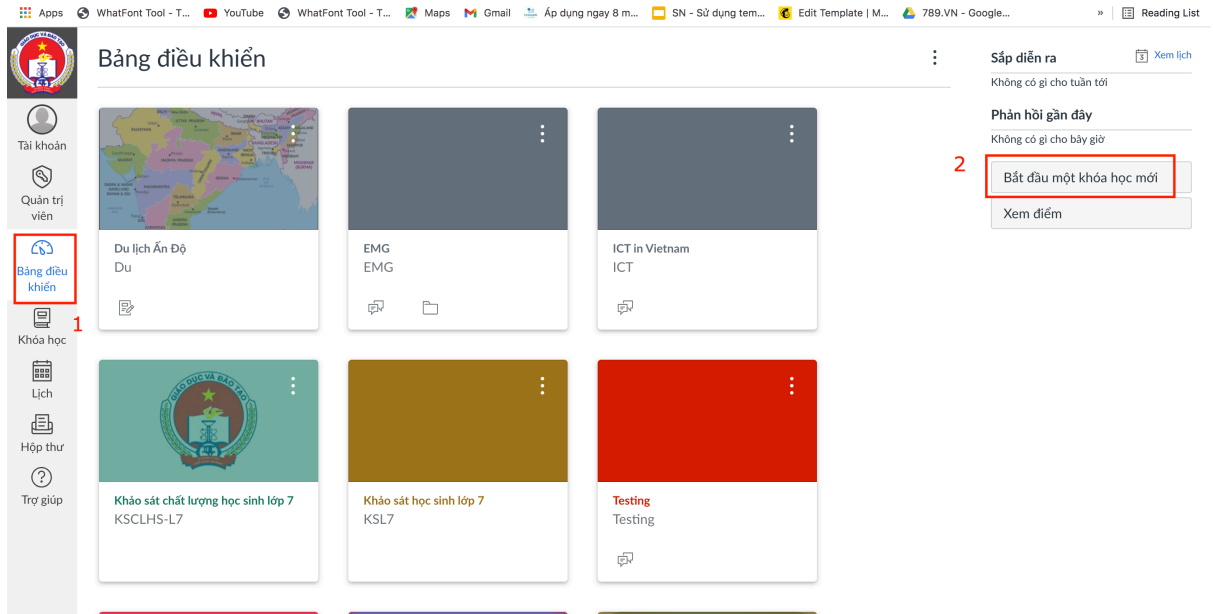


- Bước 4: nhập username và password

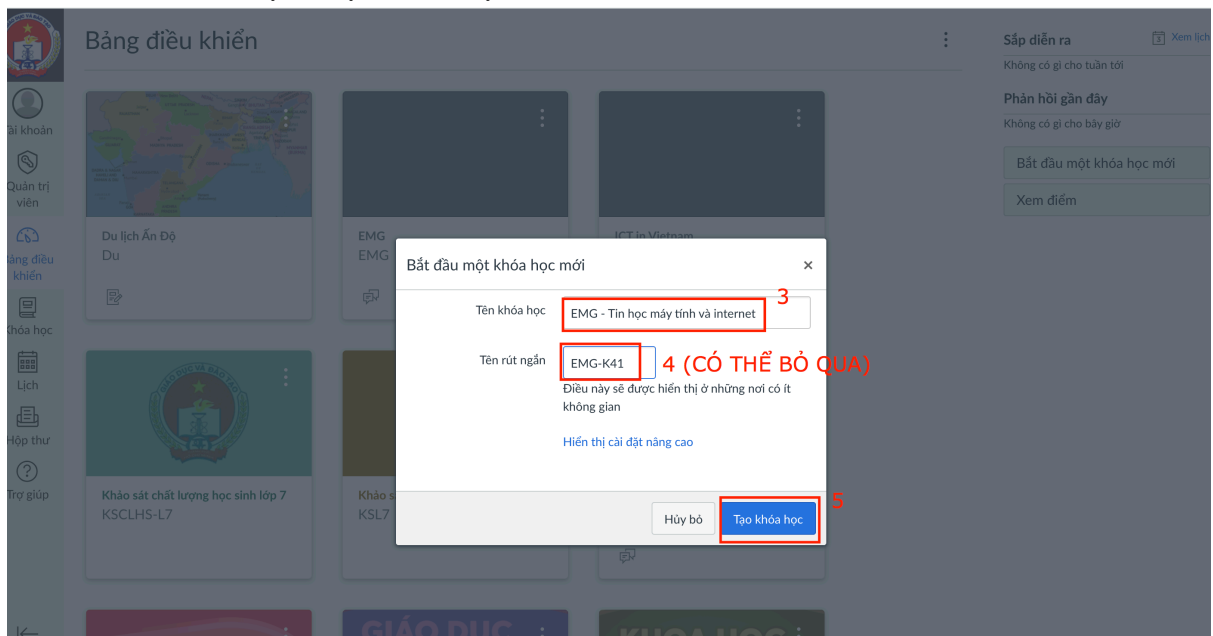


2. Tạo khoá học

- Bước 1: Chọn “Bảng điều khiển”
- Bước 2: Chọn “Bắt đầu khoá học mới”

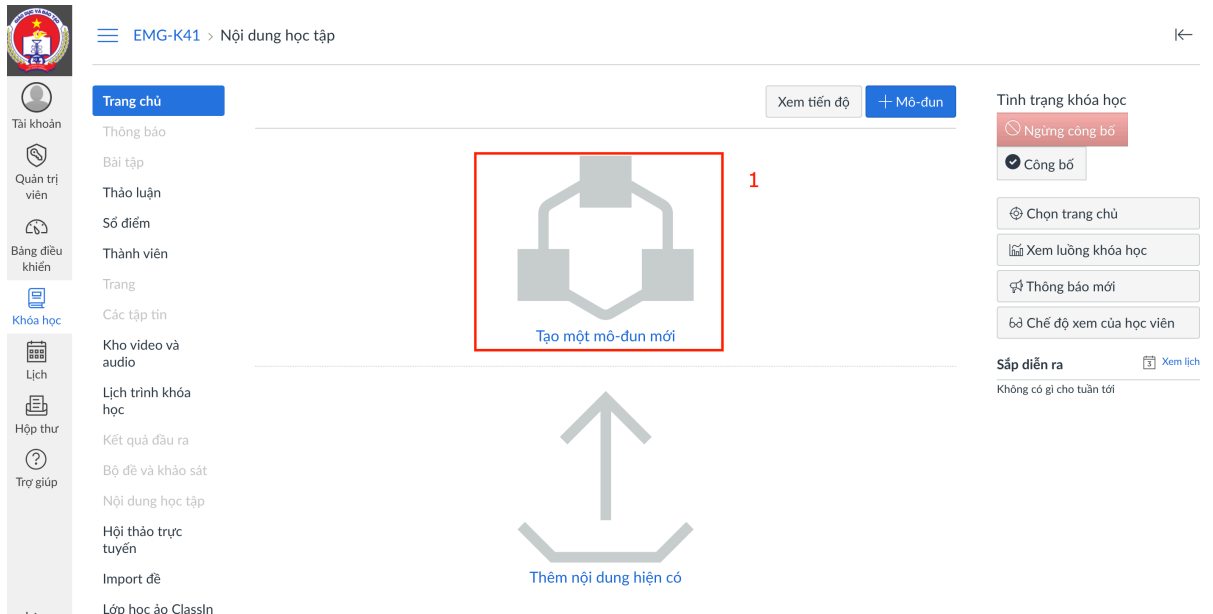


- Bước 3: Nhập tên khoá học
- Bước 4: Nhập tên rút ngắn (Ví dụ tên viết tắt và niên khoá của khoá học)
-> bước này có thể bỏ qua
- Bước 5: Chọn “Tạo khoá học”

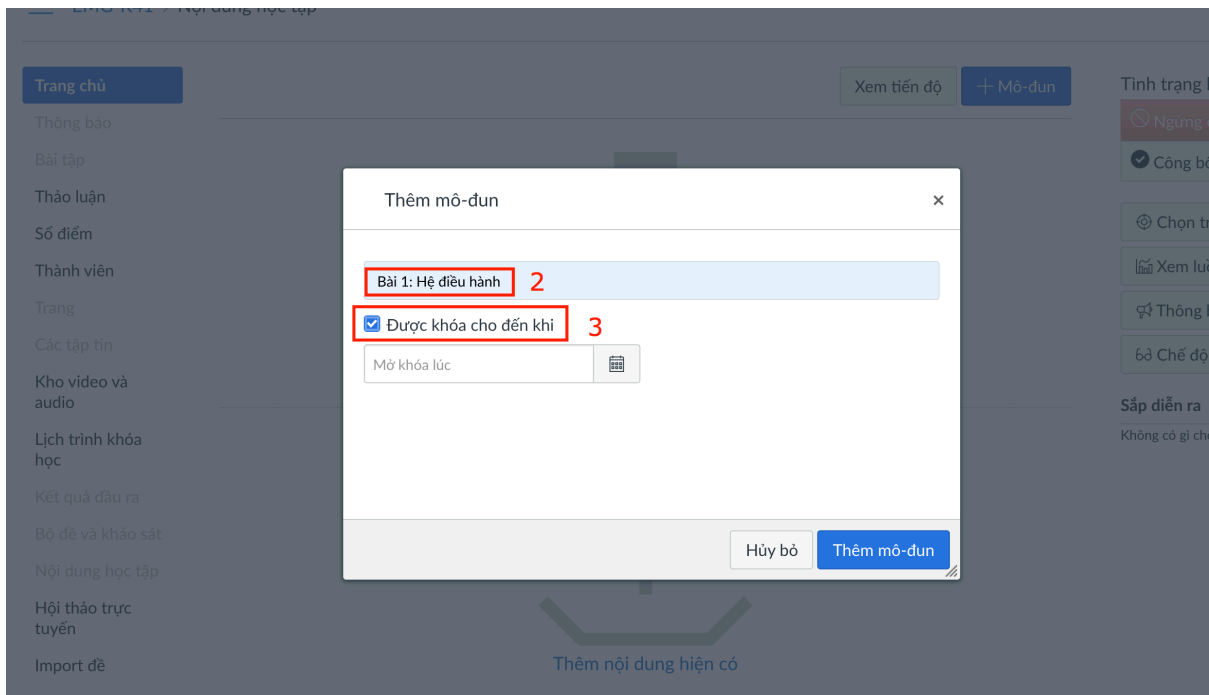


3. Tạo các Mô-đun cho khoá học

- Bước 1: Thêm “Mô-đun mới” cho khoá học

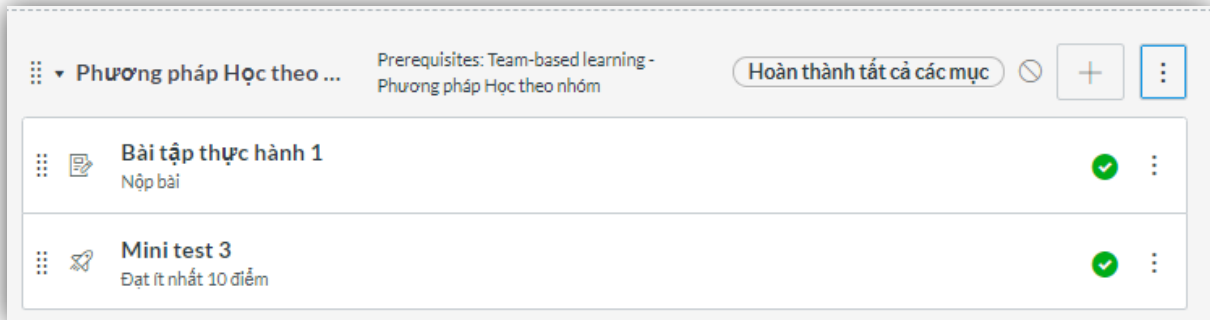


- Bước 2: Đặt tên cho “Mô-đun”
- Bước 3: (có thể bỏ qua) Tùy chỉnh thời gian mở khoá cho khoá học



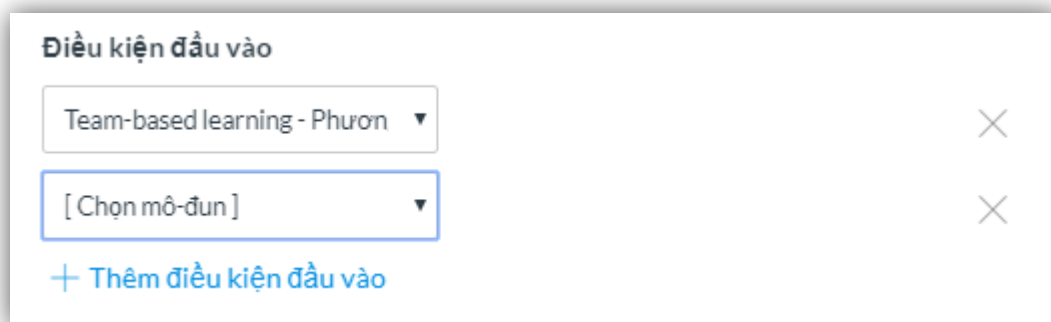
3.1 Yêu cầu đầu vào và yêu cầu hoàn thành một mô-đun

- Yêu cầu đầu vào và yêu cầu hoàn thành một mô-đun để giúp giáo viên kiểm soát tiến trình học của một học sinh và sẽ cần hoàn thành một số nội dung nhất định để học tiếp các nội dung sau đó.



3.1.1 Thêm yêu cầu đầu vào và yêu cầu hoàn thành một mô-đun

- Khi bạn cài đặt yêu cầu đầu vào của một mô-đun, mô-đun này sẽ bị khóa cho đến khi hoàn thành các mục nội dung học tập được yêu cầu ở các mô-đun trước đó. Tuy nhiên, trừ khi các mô-đun trước đó có yêu cầu hoàn thành cụ thể, nếu không vẫn sẽ có thể truy cập vào các mô-đun phía sau.
- Khi chọn yêu cầu đầu vào của một mô-đun, bạn chỉ có thể chọn các mô-đun phía trước. Bạn có thể cần sắp xếp lại trật tự các mô-đun đúng với yêu cầu đầu vào.
- **Lưu ý:** Bạn chỉ có thể thêm yêu cầu đầu vào khi bạn đã thêm ít nhất một mô-đun phía trước.



3.1.2 Yêu cầu hoàn thành

- Khi bạn thêm yêu cầu hoàn thành vào một mô-đun, phải hoàn thành mục nội dung học tập đó theo yêu cầu nhất định. Bạn có thể yêu cầu hoàn thành tất cả nội dung trong mô-đun, hoặc chọn một số nội dung và yêu cầu hoàn thành.

- Có 1 số mức độ hoàn thành cụ thể như: xem nội dung, đánh dấu là đã hoàn thành, nộp bài tập, đạt điểm ít nhất là...

Yêu cầu

Học sinh phải hoàn thành tất cả các yêu cầu này

Học sinh phải di chuyển qua các yêu cầu theo thứ tự tuần tự.

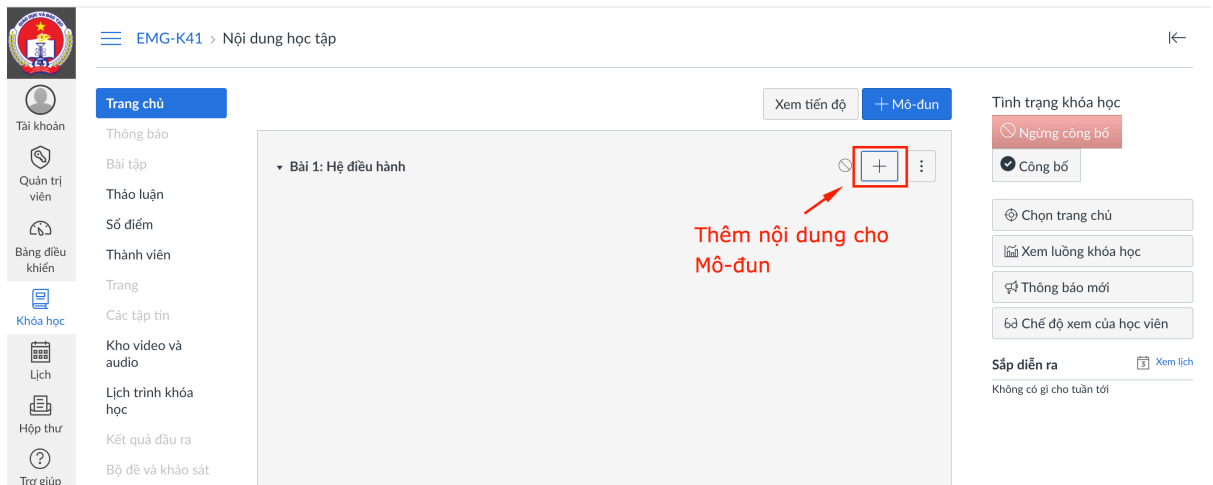
Học sinh phải hoàn thành một trong những yêu cầu này

Bài tập thực hành 1	nộp bài tập	×	
Mini test 3	đạt điểm ít nhất là	10	×

[+ Thêm yêu cầu](#)

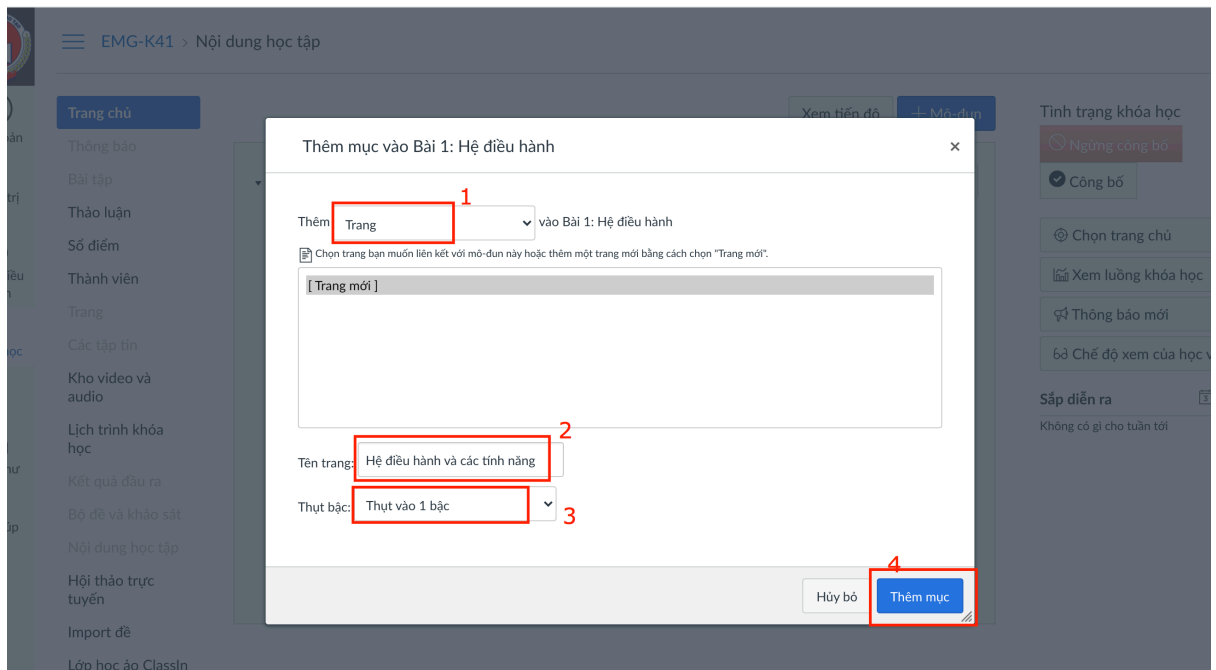
- Bạn có thể cho phép học viên hoàn thành theo bất cứ trình tự nào, hoặc bạn có thể yêu cầu theo đúng trình tự trong mô-đun. Yêu cầu hoàn thành theo trình tự trong mô-đun là trình tự các mục nội dung hiển thị trong Trang mô-đun.

4 Thêm nội dung học tập cho từng Mô-đun

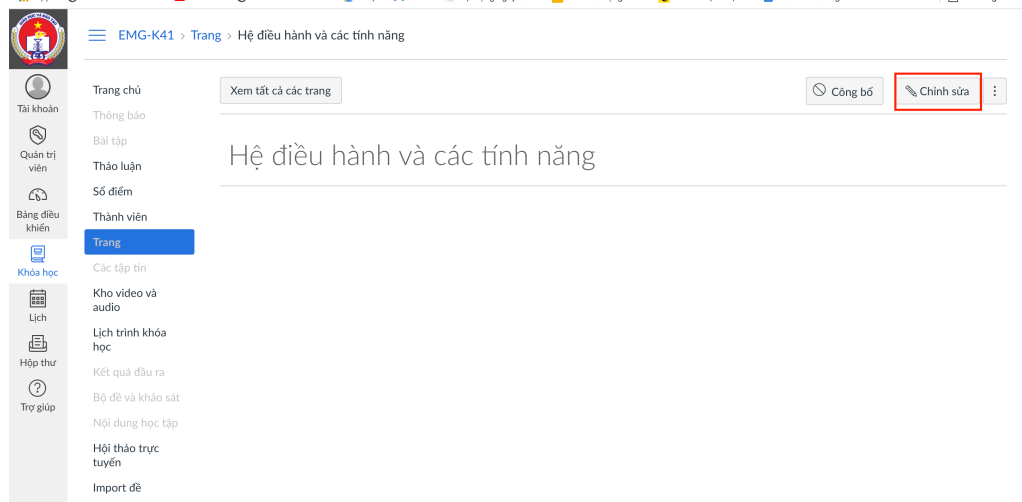


4.1 Thêm trang mới cho Mô-đun

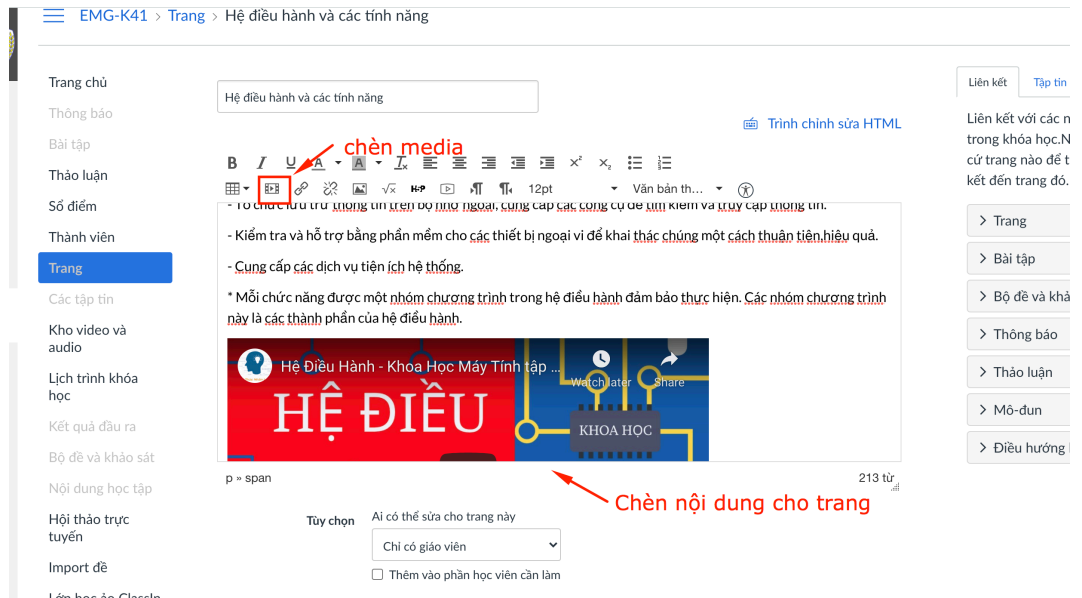
- Nếu trong “Bài” có nhiều phần nhỏ, hãy chọn tính năng “thêm trang”



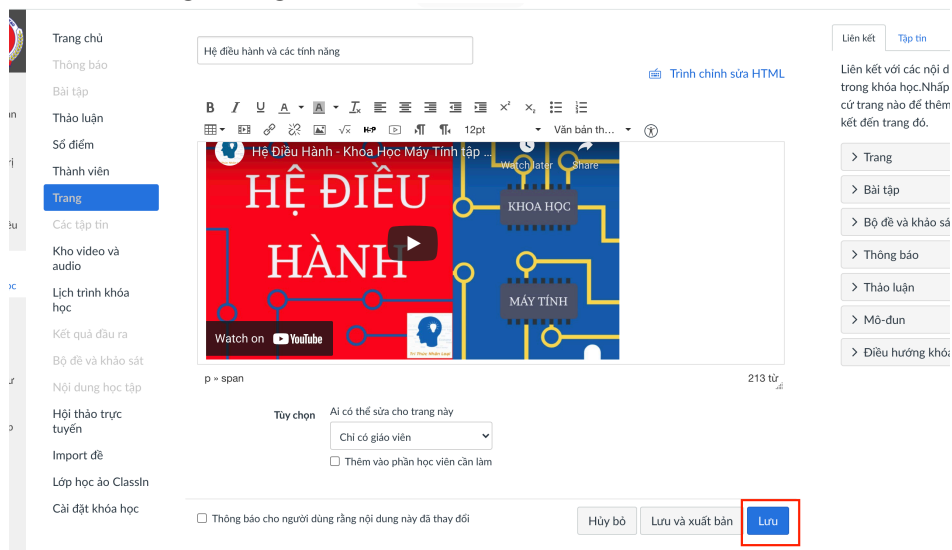
- Thêm nội dung cho “Trang mới”



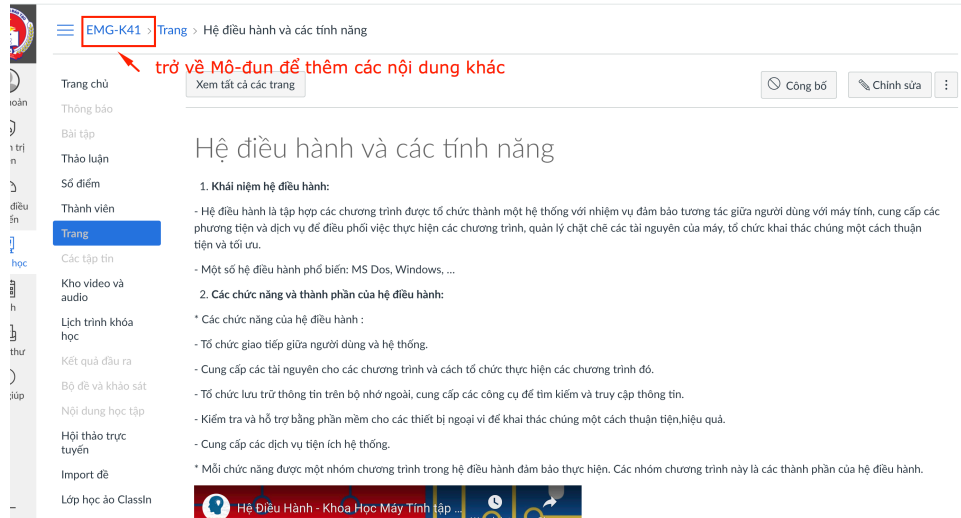
- Nhập nội dung cho Trang và chèn video



- Lưu nội dung Trang



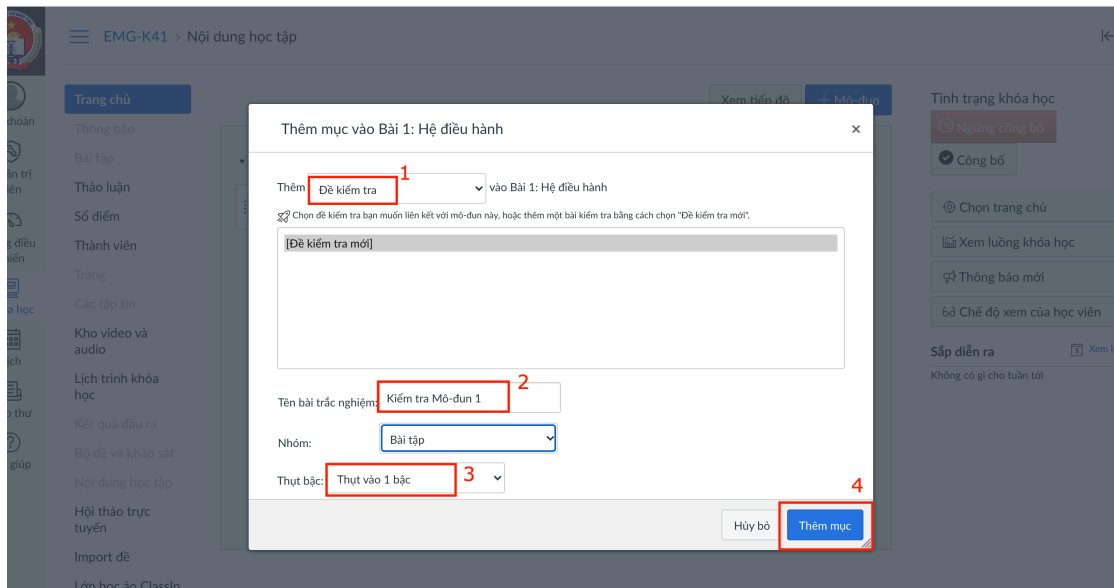
- Sau đó, trở về Mô-đun để thêm các nội dung khác.



4.2 Thêm bài kiểm tra cho Mô-đun

4.2.1 Tạo bài kiểm tra

- Để đánh giá học viên qua bài kiểm tra, Giáo viên thêm “Bài kiểm tra” cho Mô-đun



- Chọn chỉnh sửa

Dạng đề kiểm tra (K12)

Dạng đề kiểm tra

Nhóm bài tập

Tùy chọn

Xáo trộn câu trả lời

Thời gian giới hạn Phút

Cho phép thử nhiều lần

Cho phép học viên nhìn thấy đáp án đề kiểm tra (Các câu trả lời sai sẽ được đánh dấu trong phần Phản hồi dành cho học viên)

Chỉ một lần sau mỗi lần thử

Cho phép học viên nhìn thấy đáp án đúng

Hiện thị câu trả lời đúng vào

Ấn câu trả lời đúng vào

- Nhập nội dung các câu hỏi

*Chọn dạng câu hỏi:

Hệ thống LMS hỗ trợ 10 dạng câu hỏi trong Bộ đề và kiểm tra, gồm có:

- Trắc nghiệm
- Đúng/Sai
- Điền vào chỗ trống
- Điền vào nhiều chỗ trống
- Nhiều câu trả lời đúng
- Chọn câu trả lời từ thanh số xuống
- Nói
- Câu trả lời bằng số
- Câu hỏi công thức (Toán học)

- Bài luận
- Tải tập tin lên
- Câu hỏi không cần trả lời

*Chọn cấp độ nhận biết của từng câu hỏi:

Việc phân loại cấp độ của từng câu hỏi giúp giáo viên phân tích được mức độ hiểu bài của từng học viên như thế nào.

- Cấp độ 1: Nhận biết
- Cấp độ 2: Thông hiểu
- Cấp độ 3: Vận dụng
- Cấp độ 4: Phân tích
- Cấp độ 5: Tổng hợp
- Cấp độ 6: Đánh giá

- Lưu lại bộ đề kiểm tra

The screenshot shows a software interface for creating a test set. On the left, there is a sidebar with several menu items: 'Bộ đề và Khảo sát' (highlighted in blue), 'Nội dung học tập', 'Hội thảo trực tuyến', 'Import đề', 'Lớp học ảo ClassIn', and 'Cài đặt khóa học'. The main area is titled 'Câu trả lời:' and contains a text input field with the text 'Văn bản trả lời'. To the left of the input field is a green icon labeled 'Đáp án đúng'. To the right is a trash icon. Below the input field are three colored boxes (green, red, blue) with ellipses. A blue link '+ Thêm câu trả lời khác' is located to the right of these boxes. At the bottom of the main area, there are two buttons: 'Hủy bỏ' and 'Cập nhật câu hỏi'. Below the main area, there are three buttons: '+ Câu hỏi mới', '+ Nhóm câu hỏi mới', and 'Tìm câu hỏi'. At the very bottom, there is a checkbox 'Thông báo cho người dùng đề kiểm tra này đã thay đổi', followed by three buttons: 'Hủy bỏ', 'Lưu và công bố', and 'Lưu'. The 'Lưu' button is highlighted with a red box and a red arrow.

4.2.2 Báo cáo - Thống kê đề kiểm tra

EMG-K41 > Bộ đề và khảo sát > Kiểm tra Mô-đun 1

Trang chủ Đã công bố Xem trước Chỉnh sửa

Kiểm tra Mô-đun 1

Loại đề kiểm tra	Đề kiểm tra có chấm điểm
Điểm	0
Nhóm bài tập	Bài tập
Xáo trộn câu trả lời	Không
Giới Hạn Thời Gian	Không giới hạn thời gian
Thử nhiều lần	Không
Xem phản hồi	Luôn luôn
Hiển thị câu trả lời đúng	Sau 31 tháng 07 lúc 00:00
Một câu hỏi tại một thời điểm	Không

Thời gian nộp bài	Dành cho	Bắt đầu từ	Cho đến khi
17 tháng 07	Tất cả mọi người	17 tháng 07 lúc 00:00	17 tháng 07 lúc 23:59

[Xem trước](#)

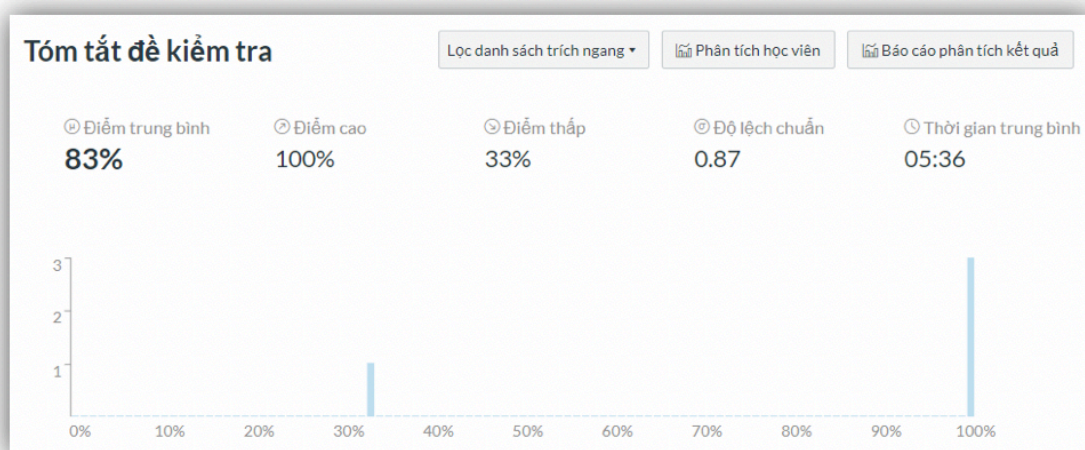
Các mục liên quan

- Điều chỉnh đề kiểm tra này
- SpeedGrader™

Các mục liên quan

- [Thống kê đề kiểm tra](#)
- Điều chỉnh đề kiểm tra này
- SpeedGrader™

Khi có học viên tham gia làm kiểm tra, tính năng “Thống kê đề kiểm tra sẽ hiển thị bên góc phải của “Bộ đề và Khảo sát”. Giáo viên xem lại các báo cáo – thống kê sau mỗi bài kiểm tra để nắm tình hình học tập của học viên trong lớp.



4.2.3 Xem lại hành trình làm bài của học viên (SpeedGrader)

Tính năng này giúp giáo viên kiểm soát được quá trình làm bài của học viên.

Trang chủ Đã công bố Xem trước Chỉnh sửa ⋮ Các mục liên quan

Thông báo

Bài tập

Kiểm tra Mô-đun 1

Loại đề kiểm tra: Đề kiểm tra có chấm điểm

Số điểm: Điểm 0

Thành viên: Nhóm bài tập: Bài tập

Trang: Xáo trộn câu trả lời: Không

Các tập tin: Giới Hạn Thời Gian: Không giới hạn thời gian

Kho video và audio: Thử nhiều lần: Không

Lịch trình khóa học: Xem phản hồi: Luôn luôn

Hiển thị câu trả lời đúng: Sau 31 tháng 07 lúc 00:00

Một câu hỏi tại một thời điểm: Không

Thời gian nộp bài	Dành cho	Bắt đầu từ	Cho đến khi
17 tháng 07	Tất cả mọi người	17 tháng 07 lúc 00:00	17 tháng 07 lúc 23:59

Xem trước

[SpeedGrader™](#)

Individual test - Bài kiểm tra cá nhân

3/6 37.3 (100%) 6/6 Ngan Pham

TBL > Bộ đề và khảo sát > Individual test - Bài kiểm tra cá nhân > Ngan Pham > Nhật kí

Thông tin về phiên

Xem bảng

Bắt đầu lúc: Thứ 1, Thu Apr 23 2020 01:56:07 GMT+0700 (Indochina Time)

Nhật kí hoạt động

- 00:02 Mục đã khởi động
- 00:04 Trả lời câu hỏi sau: #1
- 00:06 Trả lời câu hỏi sau: #2
- 00:17 Đã xem (và có lẽ đã đọc) câu hỏi sau: #1
- 00:17 Đã xem (và có lẽ đã đọc) câu hỏi sau: #2
- 00:17 Ngừng xem trang làm đề kiểm tra Cohota ...
- 00:31 Lại tiếp tục.

Đã gửi: 23 TH04 lúc 01:56

Đánh giá: Điểm Trên 3

1

Bình luận bài tập

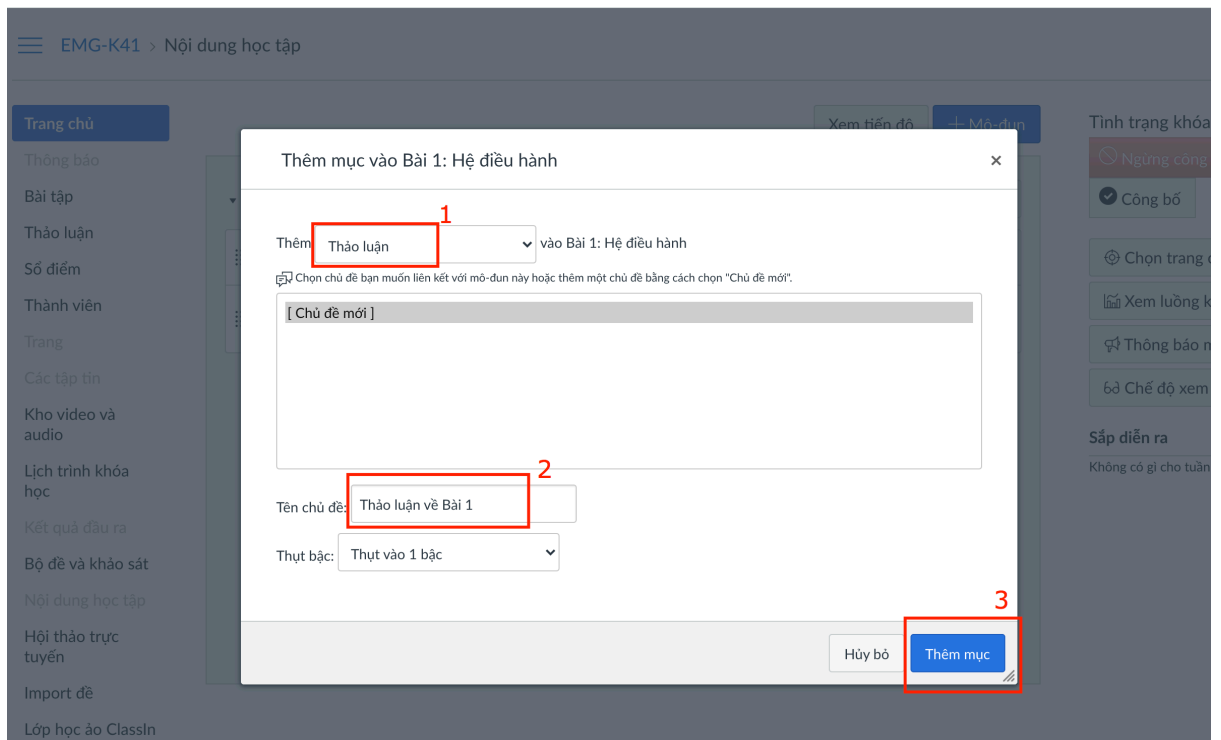
Thêm một bình luận

gửi đi

Tải xuống các bình luận đã gửi

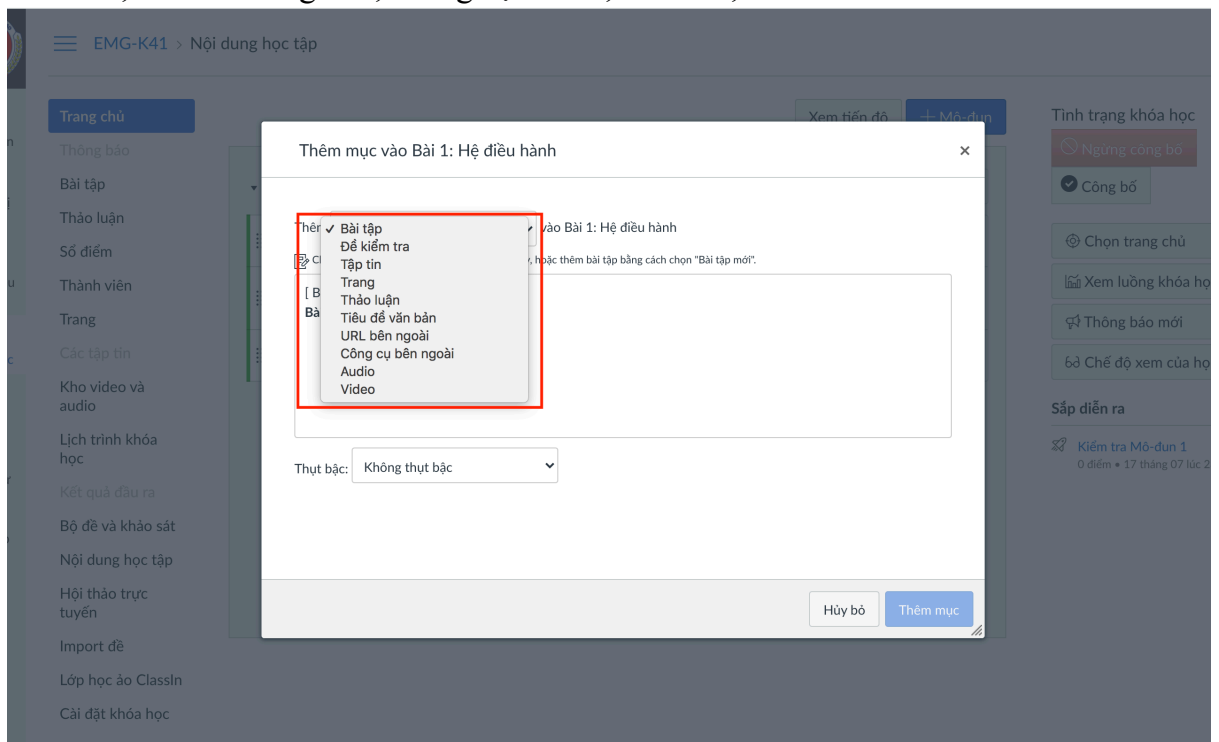
4.3 Thêm “Thảo luận” cho Mô-đun

Tính năng này giúp Giáo viên có thể mở ra các chủ đề để thảo luận/ giải đáp cho học viên một cách dễ dàng.



4.4 Thêm các nội dung học tập khác cho Mô-đun

Ngoài việc thêm các nội dung: đề kiểm tra; trang mới; thảo luận, giáo viên có thể thêm các nội dung học tập khác: “Tập tin”, “Bài tập”, ”Tiêu đề văn bản”, ”URL bên ngoài”, ”Công cụ khác”, ”Audio”, ”Video”



5 Dạy trực tuyến

5.1 Tạo lớp học trực tuyến (tạo trước buổi học)

- Bước 1: Truy cập vào khoá học, chọn Tab “Lớp học ảo ClassIn” và nhấn vào nút “Create Class” để thêm các tiết học

The screenshot displays the ClassIn user interface. On the left is a vertical navigation menu with various icons and labels. The 'Khóa học' (Courses) option is highlighted with a red box and a red circle containing the number '1'. Below it, the 'Lớp học ảo ClassIn' (Virtual ClassIn Class) option is also highlighted with a red box and a red circle containing the number '2'. The main content area shows the 'ClassIn' logo, the current time '20:07:41 (GMT +07:00)', and a '+ Create Class' button with a red circle containing the number '3'. Below this, there are tabs for 'Upcoming & Ongoing' and 'Finished', and a table with columns: Name, Start Time, Duration, Teacher, Assistant, Ops, and Enter Class.

Name	Start Time	Duration	Teacher	Assistant	Ops	Enter Class
------	------------	----------	---------	-----------	-----	-------------

- Bước 2: Điền thông tin tiết học bao gồm:
 - Tên tiết học (Class Name)
 - Ngày bắt đầu (Start Date)
 - Giờ bắt đầu (Start Time)
 - Thời lượng lớp học (Duration) (ví dụ: 45 phút)
 - Giáo viên (Teacher): lựa chọn giáo viên trong danh sách xổ xuống
 - Trợ giảng (Assistant): lựa chọn trợ giảng (nếu có)
 - Cài đặt (Setting): lựa chọn ghi hình bài học (Cloud Recording), phát trực tiếp lớp học lên website (live broadcast), cho phép xem lại video bài học (Webpage Replay)

Add new class

Class Name:

Start Date:

Start Time:

Duration:

Teacher:

Assistant:

Setting: Cloud Recording Live Broadcast Webpage Replay

- Bước 3: Nhấn Enter (tối đa 20 phút lớp học diễn ra) để tham gia vào lớp học

ClassJn
Your current Time is 20:13:06 (GMT +07:00)

Upcoming & Ongoing **Finished**

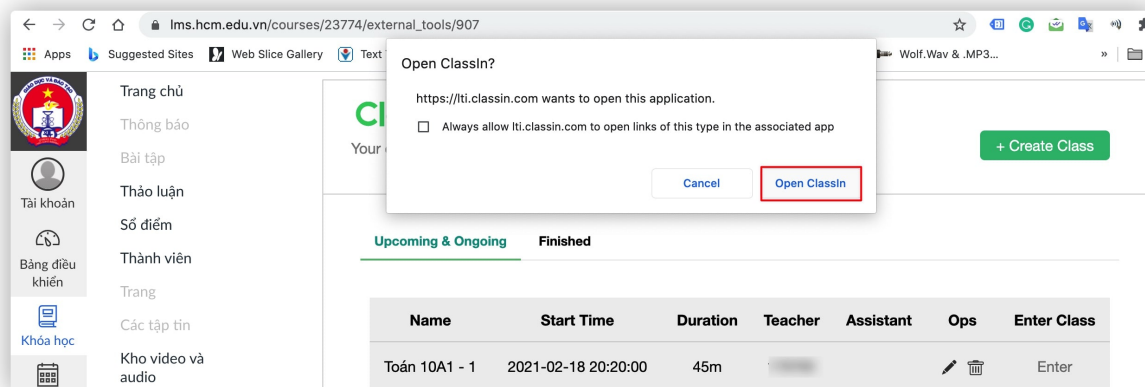
Name	Start Time	Duration	Teacher	Assistant	Ops	Enter Class
Toán 10A1 - 1	2021-02-18 20:20:00	45m			<input type="button" value="Edit"/> <input type="button" value="Delete"/>	<input type="button" value="Enter"/>

Nhấn vào nút Enter để vào lớp

- Bước 4: Nhấn “Open ClassIn” để mở app ClassIn.

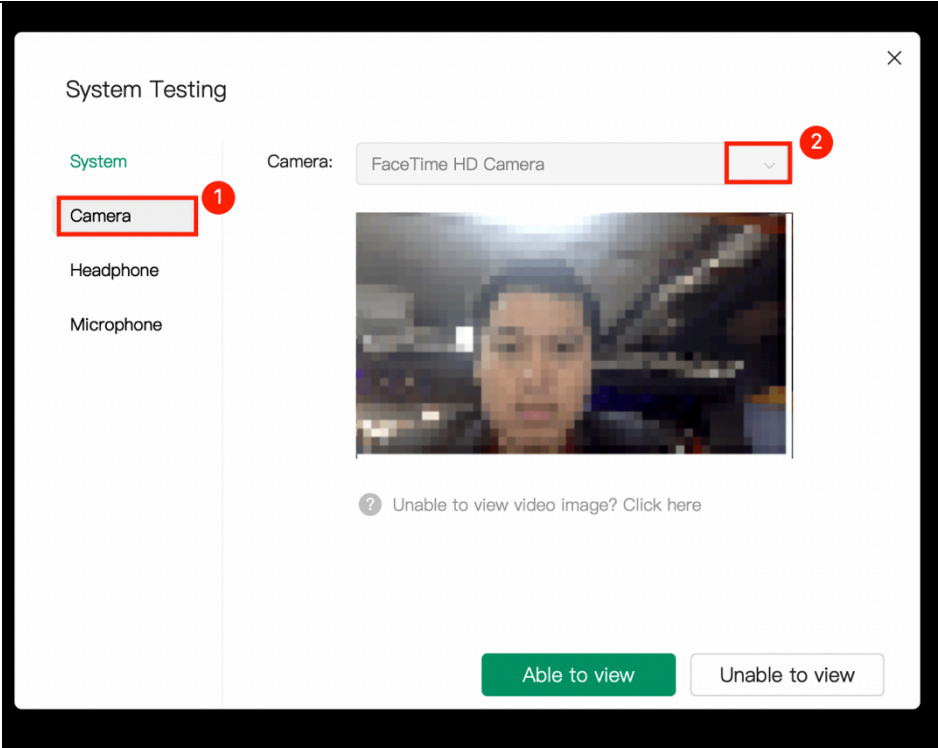
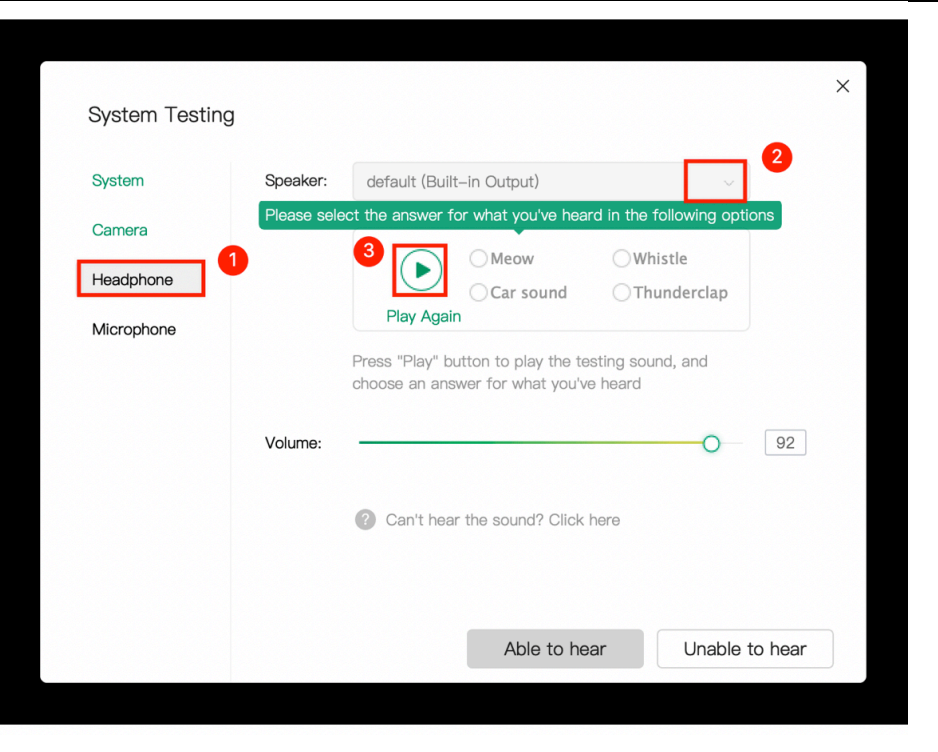
Note: Nếu chưa tải app ClassIn, bạn vui lòng tải app tại đây:

<https://www.classin.com/en/download.html>

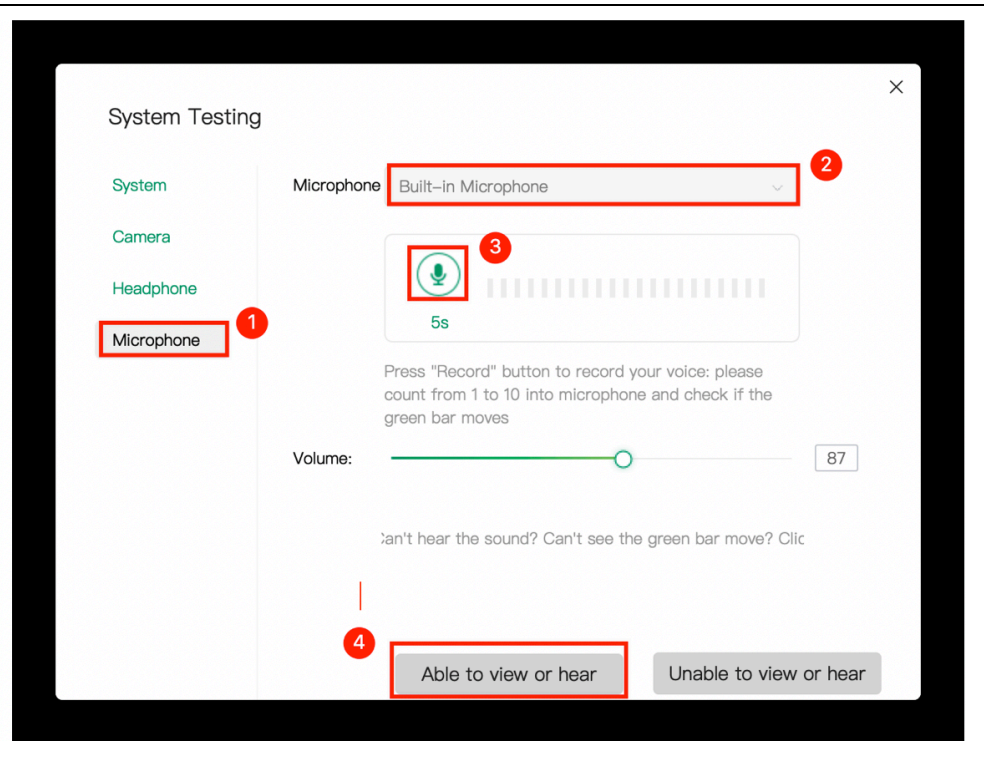


- Bước 5: Tham gia lớp học

5.2 Kiểm tra thiết bị

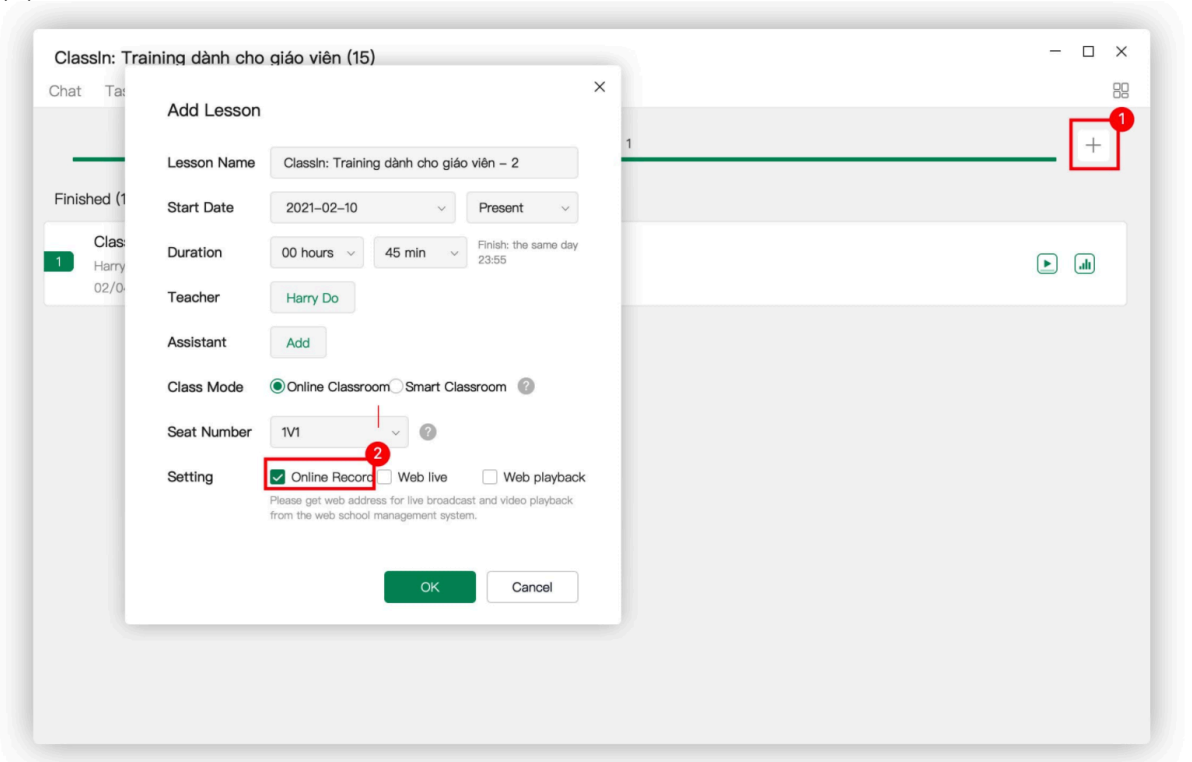
<p>Camera</p>	 <p>The screenshot shows the 'System Testing' window with the 'Camera' tab selected. A red box labeled '1' highlights the 'Camera' tab in the left sidebar. The 'Camera' dropdown menu is set to 'FaceTime HD Camera', with a red box labeled '2' highlighting the dropdown arrow. A video preview window shows a blurred image of a person's face. Below the preview is a link: '? Unable to view video image? Click here'. At the bottom are two buttons: 'Able to view' (green) and 'Unable to view' (white).</p>
<p>Headphone</p>	 <p>The screenshot shows the 'System Testing' window with the 'Headphone' tab selected. A red box labeled '1' highlights the 'Headphone' tab in the left sidebar. The 'Speaker' dropdown menu is set to 'default (Built-in Output)', with a red box labeled '2' highlighting the dropdown arrow. A green box contains the text: 'Please select the answer for what you've heard in the following options'. Below this is a play button icon with a red box labeled '3', and four radio button options: 'Meow', 'Whistle', 'Car sound', and 'Thunderclap'. A 'Play Again' link is below the options. Below the options is the instruction: 'Press "Play" button to play the testing sound, and choose an answer for what you've heard'. A volume slider is set to 92. Below the slider is a link: '? Can't hear the sound? Click here'. At the bottom are two buttons: 'Able to hear' (grey) and 'Unable to hear' (white).</p>

Microphone



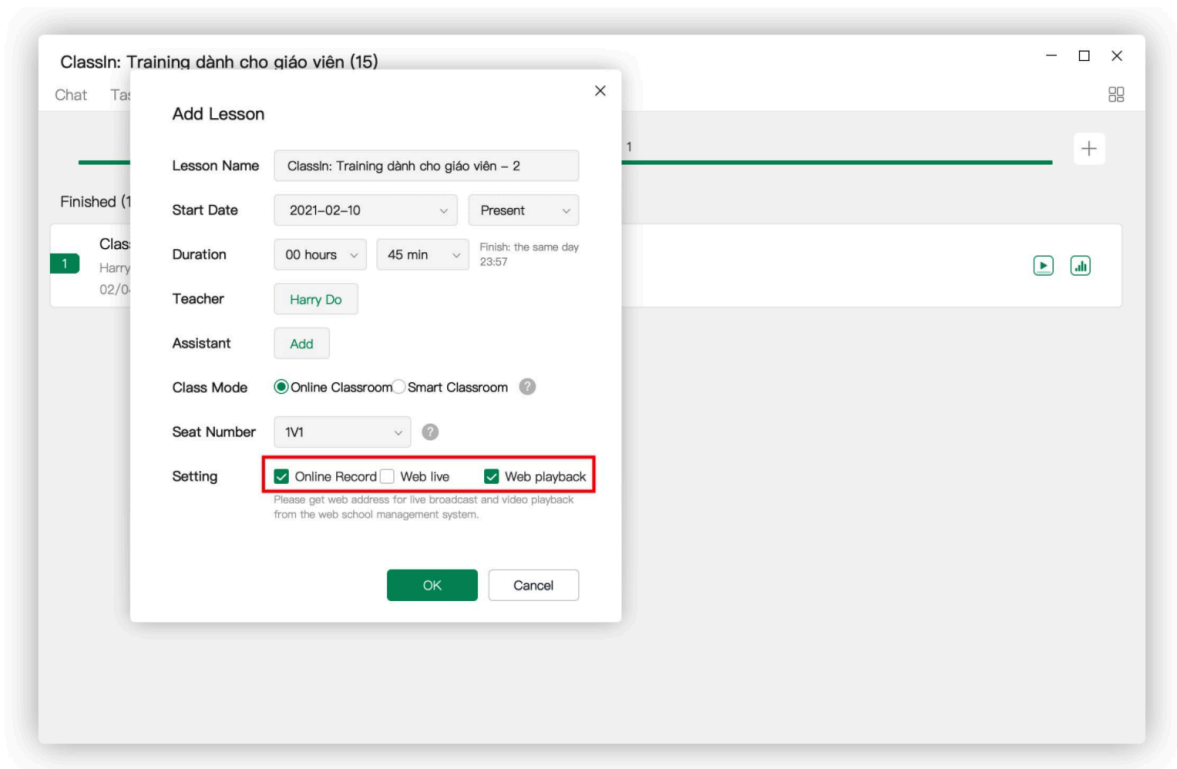
5.3 Ghi hình bài học

Bước 1: Thiết lập ghi hình bài học khi chọn Tab “Khoá học/Course” và nhấn vào nút (+) để thêm bài học.



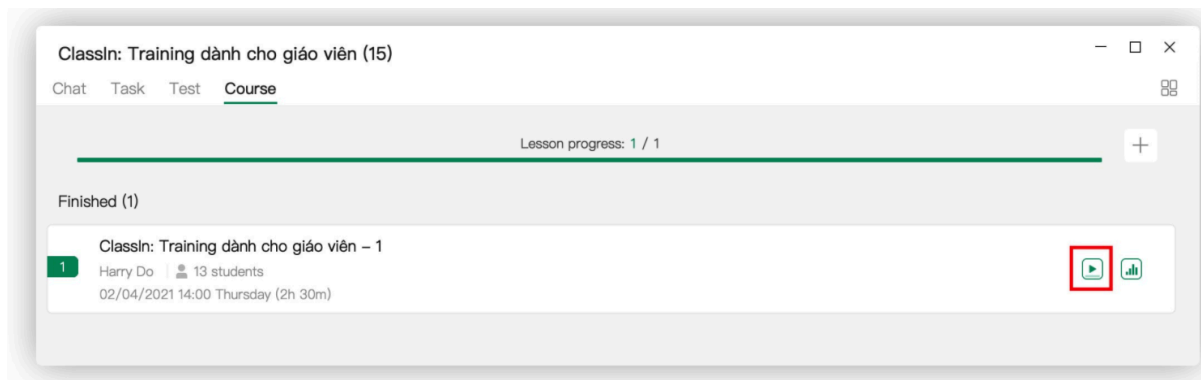
Nếu bạn đang sử dụng ClassIn PC/Mobile, bạn có thể thiết lập ghi hình bài học khi chọn Tab “Khoá học/Course” và nhấn vào nút (+) để thêm bài học. Đánh dấu chọn “Online Record”

Bước 2: Lựa chọn “Web Playback” để cho phép học viên có thể xem lại nội dung video.

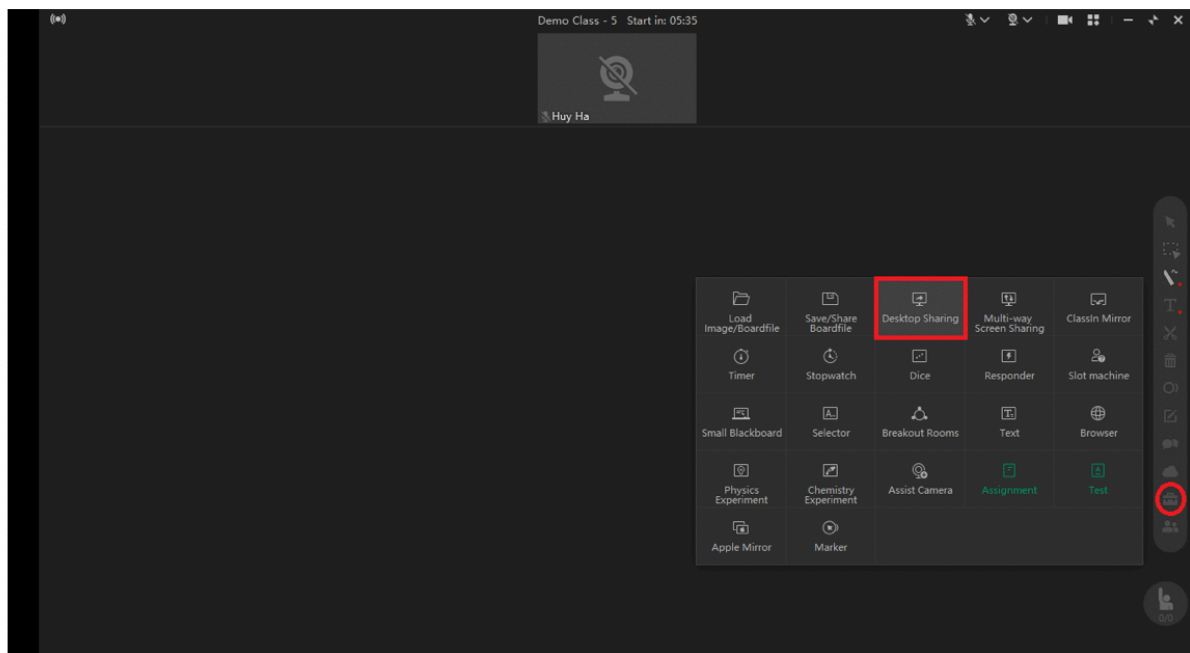


Lựa chọn “Web Playback” để cho phép học viên có thể xem lại nội dung video.

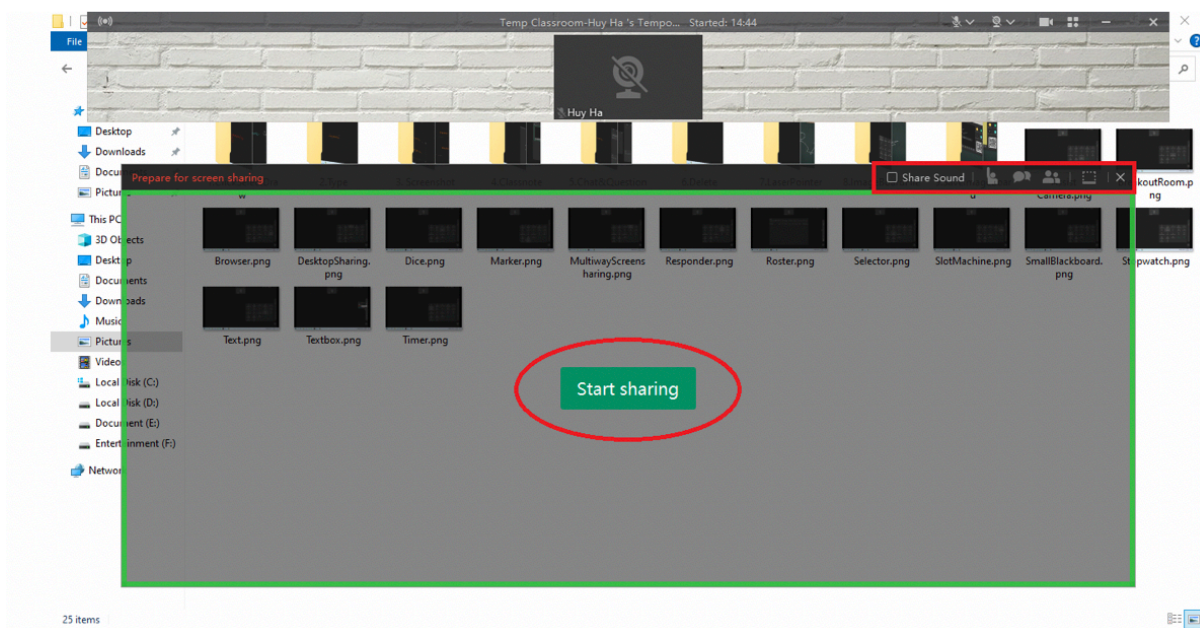
Bước 3: Sau khi lớp học kết thúc, ClassIn sẽ cập nhật Video trong Tab Khóa học. Để xem lại Video, người dùng chỉ cần nhấn vào biểu tượng Play.



5.4 Chia sẻ màn hình

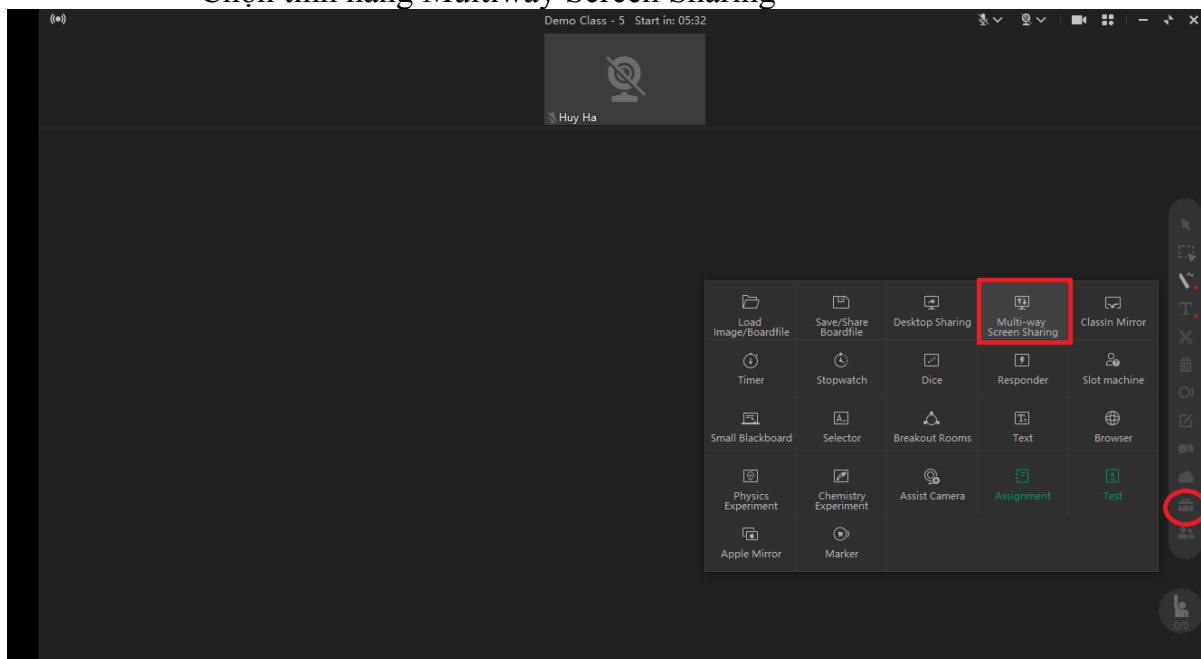


Chọn Start sharing để bắt đầu chia sẻ màn hình. Trên thanh công cụ tại góc phải phía trên màn hình của khung chia sẻ màn hình có các công cụ hỗ trợ thêm. Tích chọn **Share Sound** để chia sẻ cả hình ảnh và âm thanh trên máy của giáo viên.

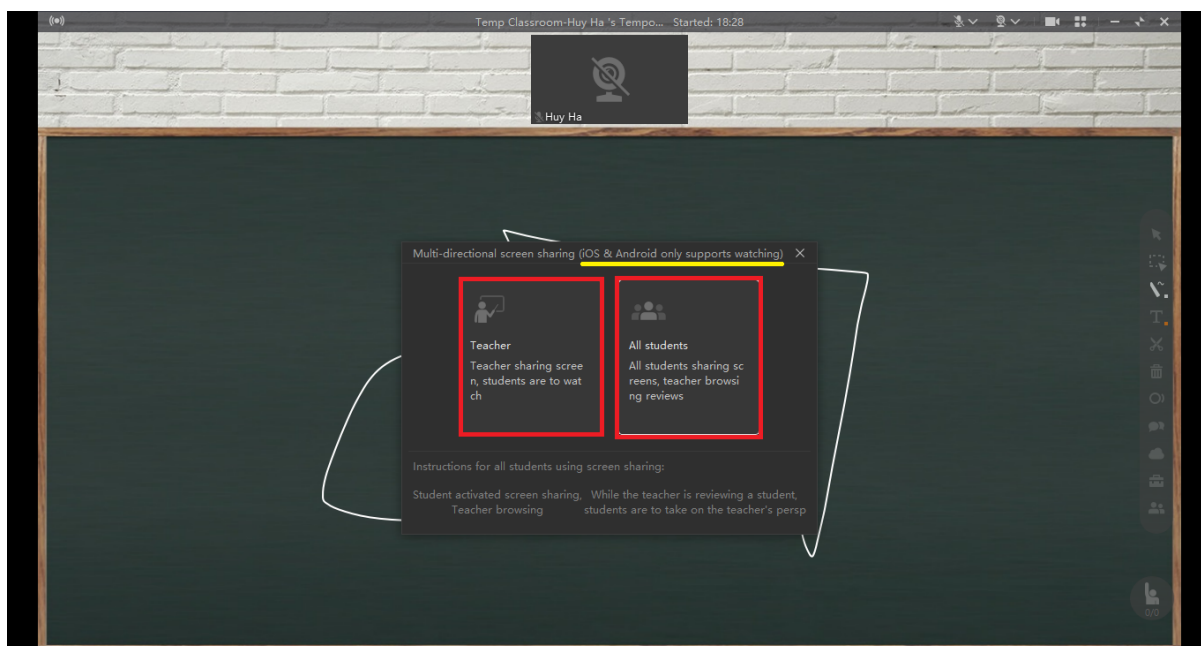


5.5 Chia sẻ màn hình giáo viên và học sinh cùng lúc

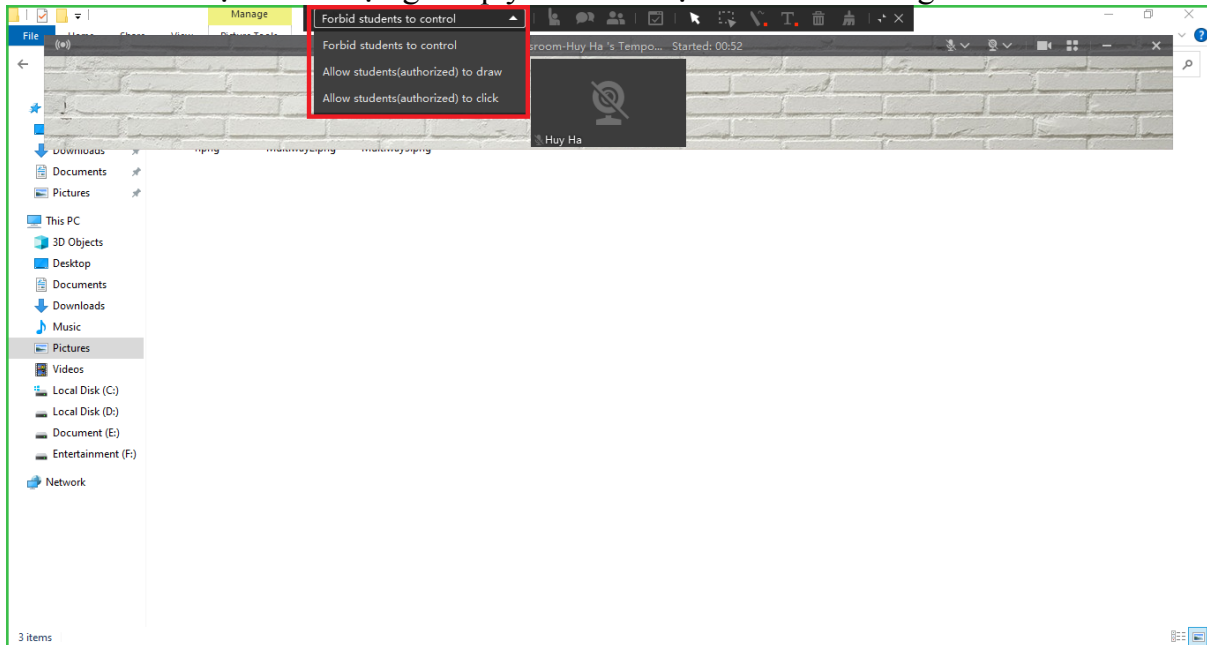
- Chọn tính năng Multiway Screen Sharing



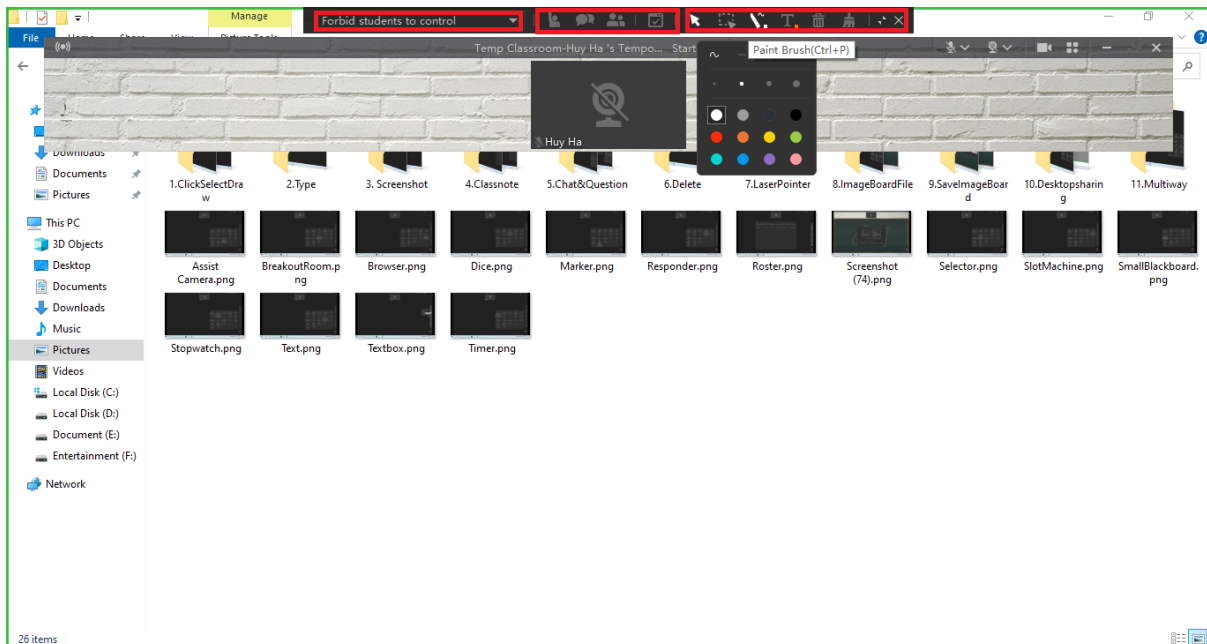
- Lưu ý: chức năng chia sẻ màn hình đa hướng trên điện thoại và máy tính bảng (Android & IOS) chỉ hỗ trợ xem đa hướng, không hỗ trợ tương tác đa hướng. Việc xem và tương tác đa hướng chỉ đồng thời thực hiện được trên máy tính.
 - Trên hộp thoại Multiway Screen Sharing, chọn Teacher nếu giáo viên chỉ muốn cho học sinh xem màn hình của mình hoặc chọn All students để cho phép tất cả học sinh chia sẻ màn hình và giáo viên xem được màn hình của từng học sinh.



- Tại ô Forbid students to control, giáo viên có thể có các tùy chọn không cho học sinh tương tác với màn hình giáo viên, Allow students(authorized) to draw cho phép học sinh được giao quyền vẽ trên màn hình giáo viên, hoặc Allow students(authorized) to click cho phép học sinh được giao quyền click chọn trên màn hình giáo viên.

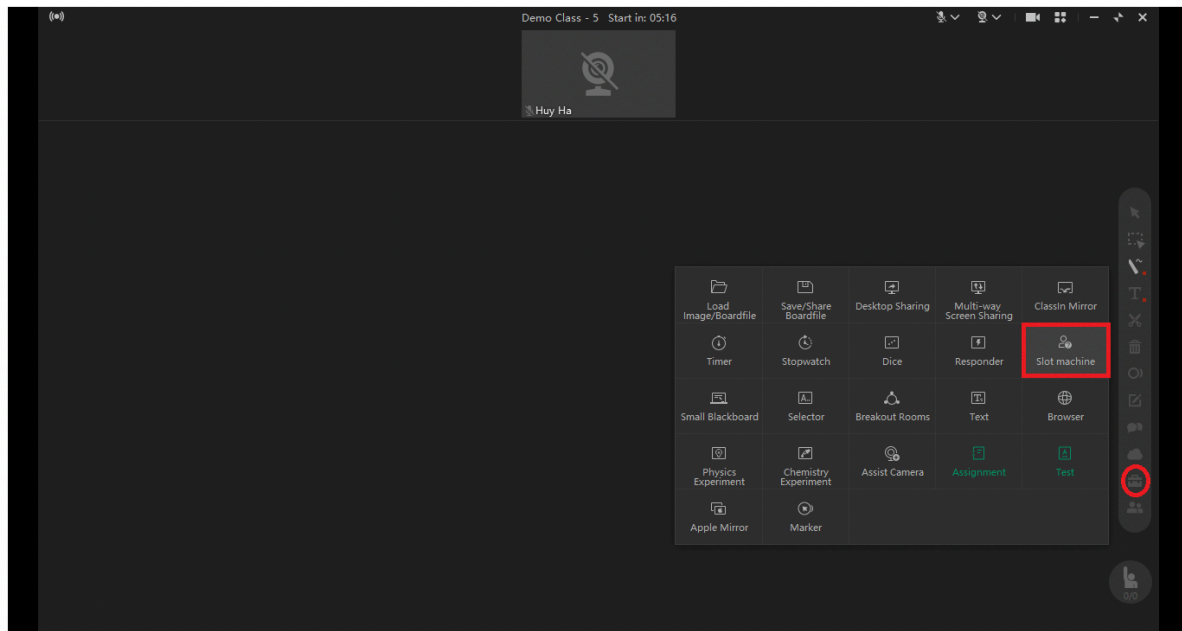


- Các nhóm chức năng tiếp theo lần lượt cho phép học sinh hoặc giáo viên gõ tay, nhắn tin hoặc sắp xếp thành viên trong lớp học, lựa chọn chia sẻ một trong các thư mục/cửa sổ đang mở. Nhóm tiếp theo cho phép sử dụng các công cụ cơ bản như click chuột, chọn-kéo thả, vẽ, đánh chữ, xóa.

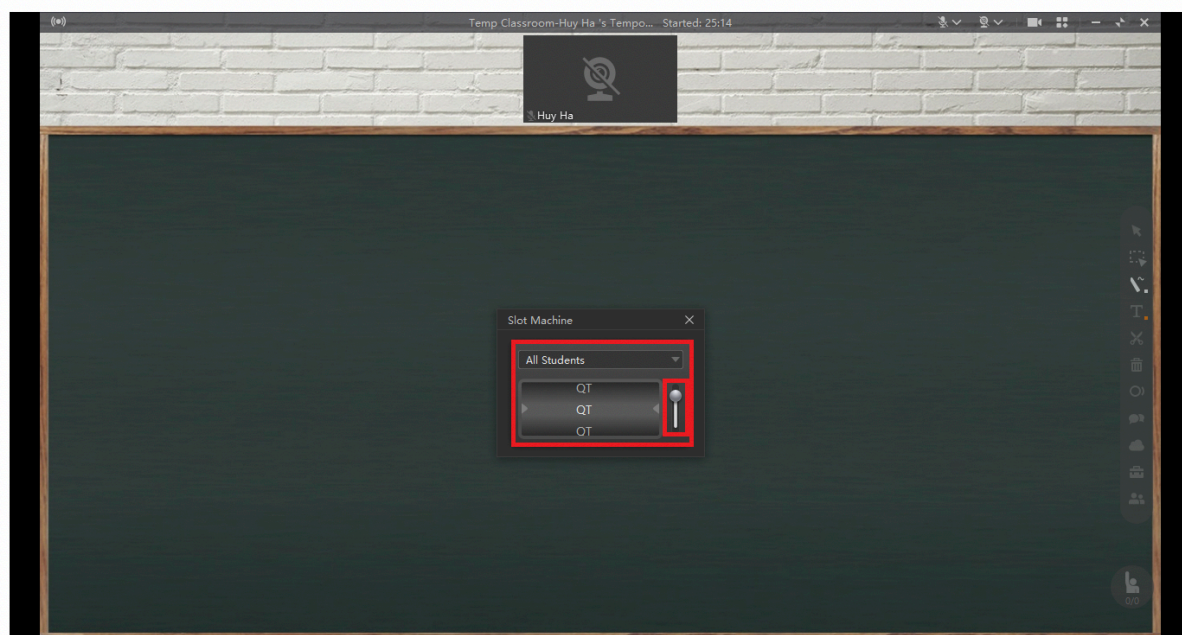


5.6 Chọn học viên ngẫu nhiên phát biểu

- Trong trường hợp học sinh không xung phong giờ tay phát biểu trong lớp học, giáo viên có thể sử dụng công cụ Slot machine để chọn ngẫu nhiên bất kì học sinh nào trong lớp.

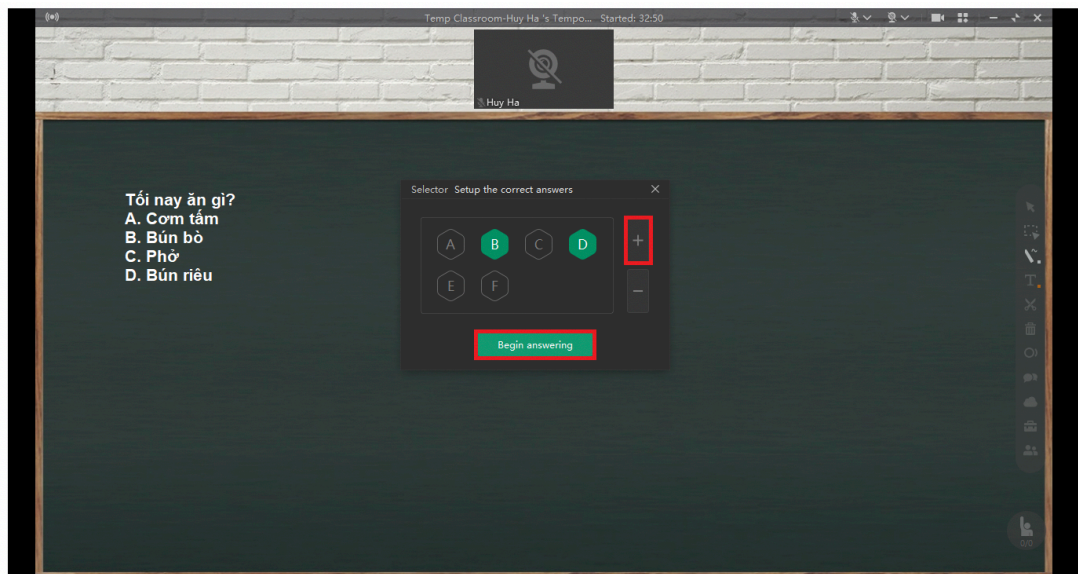
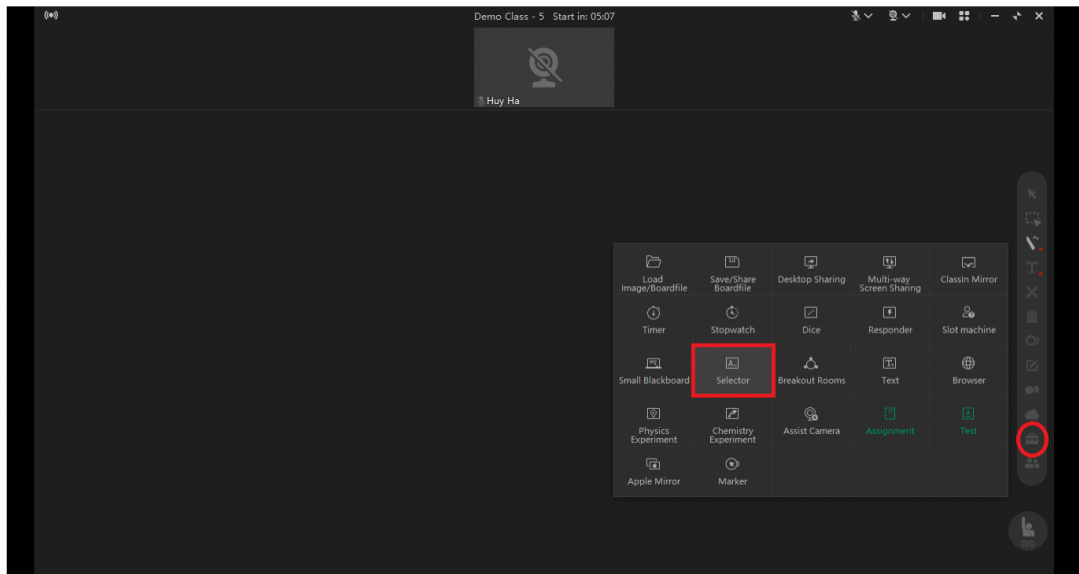


- Sau khi chọn công cụ Slot Machine, hộp thoại Slot Machine sẽ xuất hiện, giáo viên có thể tùy chọn ngẫu nhiên chỉ những học sinh đang online (Online Students Only) hoặc toàn bộ học sinh (All Students).

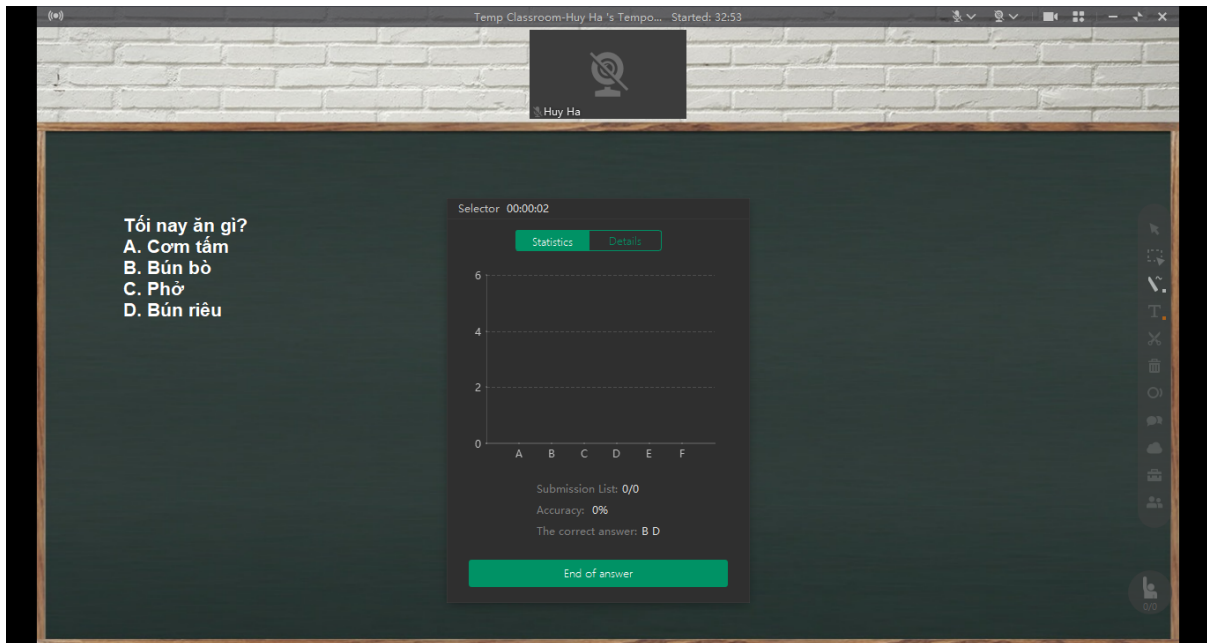


5.7 Đặt câu hỏi trắc nghiệm tăng tương tác trong lúc dạy trực tuyến

Trong khi lớp học đang diễn ra, giáo viên có thể đặt câu hỏi trắc nghiệm nhanh bằng công cụ Selector nhằm kiểm tra nhanh mức độ hiểu bài của học sinh hoặc lấy ý kiến nhanh của học sinh.

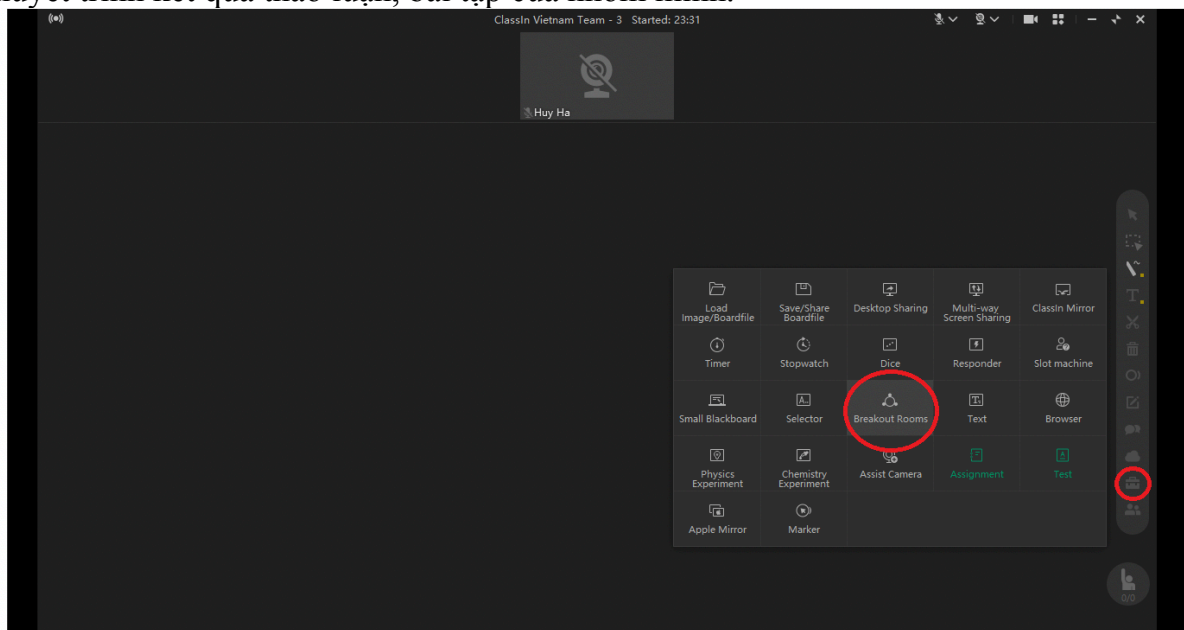


Sau khi học sinh trả lời xong, giáo viên có thể xem được thống kê bao nhiêu học viên đã chọn đáp án nào và thời gian trả lời là bao lâu tại 2 mục Statistics và Details.



5.8 Chia lớp học thành nhiều nhóm để học viên thảo luận

Đối với tính năng breakout room, giáo viên và học viên có thể chia thành các nhóm nhỏ để thảo luận, làm bài tập theo nhóm sau đó về lại lớp học chính để trình bày, thuyết trình kết quả thảo luận, bài tập của nhóm mình.



Group ✕

Student: 20

Method: Random

Group:

Adopt last grouping

Student: 20

Method: Random

Group:

Start grouping

Use flows of Grouping (T for teacher & S for students):

```
graph LR
    A[Prepare: T set up groups] -- Start --> B[S discuss in groups; T join discussion]
    B -- End --> C[End of discussion; T summarize]
    C -- Restart --> B
```

Group ✕

Students : 20 Group: Regroup

Group 1

👤 TomArthur

VanJoe

Group 2

👤 KenRoger

PhoebeMike

Group 3

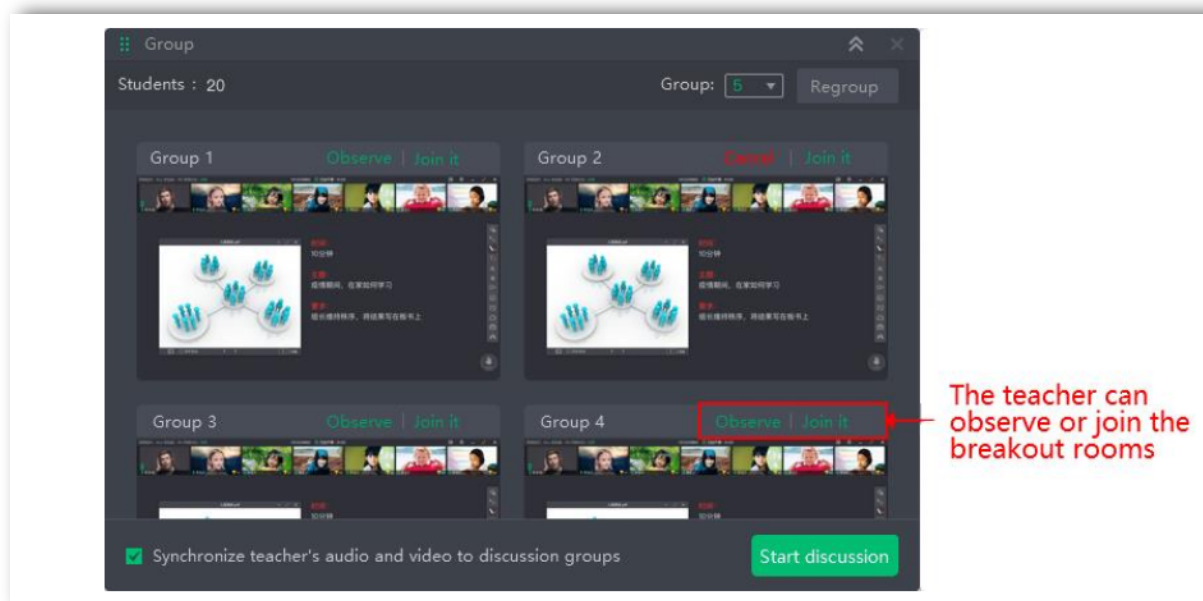
👤 LorenTyler

Group 4

👤 WeslevAndrew

Copy classroom content to discussion groups Start discussion

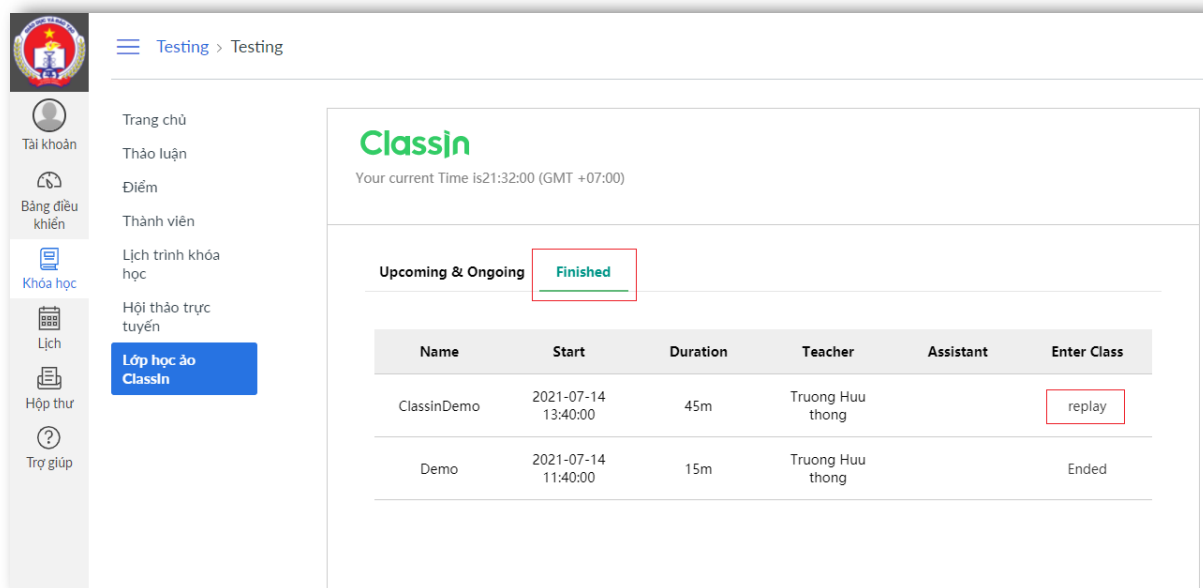
Giáo viên có thể giám sát các nhóm từ bên ngoài, xem học sinh viết gì, ghi chú gì, thảo luận gì bằng cách chọn chế độ “Observe”. Trường hợp giáo viên muốn vào thẳng các nhóm để tham gia thảo luận, chọn “Join it” để vào.



5.9 Xem lại ghi hình lớp học

Nếu lớp học được bật tính năng Ghi hình khóa học và Cho phép xem lại. Sau khi lớp học kết thúc, sau một khoảng thời gian file ghi hình sẽ được upload lên Lớp học ảo ClassIn trên LMS Sở Giáo dục TPHCM.

Để xem lại lớp học đã được ghi hình, người dùng vào tab Lớp học ảo ClassIn trên LMS Sở Giáo dục TPHCM. Chọn tab Finished và nhấn chọn vào replay của lớp học muốn xem lại.



5.10 Một số tính năng nâng cao trong lớp dạy trực tuyến

Trên thanh công cụ còn 1 số tính năng nâng cao, giáo viên có thể tham khảo để sử dụng.

STT	Tính năng	Nội dung
1	Classin Mirror	Giáo viên muốn chia sẻ màn hình trên điện thoại di động hoặc máy tính bảng có thể sử dụng Classin Mirror.
2	Timer	Giáo viên có thể sử dụng 2 công cụ này để tính giờ hoàn thành bài tập hoặc bài kiểm tra của học sinh.
3	Stopwatch	
4	Dice	Giáo viên có thể kết hợp công cụ xúc xắc Dice để chọn số ngẫu nhiên từ 1 đến 6 trong các trò chơi của mình.
6	Small Blackboard (Bảng con)	Như các lớp học truyền thống, ClassIn hỗ trợ tính năng bảng con giúp học sinh trả lời câu hỏi, làm bài tập nhanh theo từng cá nhân, sau đó nộp lại để giáo viên sửa bài. Ưu điểm của tính năng này là học sinh có không gian riêng để làm bài tập, trả lời câu hỏi, đồng thời giáo viên vẫn có thể giám sát được các hoạt động đang diễn ra trên bảng con của học sinh.