

Họ và tên: Lớp: 7/.....

NỘI DUNG ÔN TẬP SINH HỌC 7 HKII NH 19-20

Câu 1: Đời sống và sinh sản của ếch đồng (Lớp Lưỡng cư), thằn lằn bóng đuôi dài (Lớp Bò sát), chim bồ câu (Lớp Chim), thỏ (Lớp Thú).

	LỚP LƯƠNG CƯ (ẾCH ĐỒNG)	LỚP BÒ SÁT (THẦN LẶN BÓNG ĐUÔI DÀI)	LỚP CHIM (CHI BỒ CÂU)	LỚP THÚ (THỎ)
Đời sống	<ul style="list-style-type: none"> - Sống ở nơi ẩm ướt, gần bờ nước. - Thức ăn: sâu bọ, cá con, giun, ốc,...; kiếm ăn vào ban đêm. - Tập tính trú đông trong hang Là động vật biến nhiệt. 	<ul style="list-style-type: none"> - Sống ở nơi khô ráo. - Thức ăn chủ yếu là sâu bọ, kiếm ăn về đêm. - Tập tính trú đông trong hang đất khô. Là động vật biến nhiệt. 	<ul style="list-style-type: none"> - Làm tổ trên cây. - Tập tính: bay. - Là động vật hằng nhiệt. 	<ul style="list-style-type: none"> - Sống ở ven rừng, trong bụi rậm. - Ăn thực vật, kiếm ăn vào chiều tối hay ban đêm - Tập tính đào hang và chạy nhanh để lẩn trốn kẻ thù. Là động vật hằng nhiệt.
Sinh sản	<ul style="list-style-type: none"> - Thụ tinh ngoài. - Đẻ trứng nhiều Con con phát triển có biến thái 	<ul style="list-style-type: none"> - Thụ tinh trong. - Đẻ trứng ít, trứng có vỏ dai và nhiều noãn hoàng. - Con con phát triển trực tiếp và tự kiếm ăn 	<ul style="list-style-type: none"> - Thụ tinh trong. - Đẻ trứng ít, trứng có vỏ đá vôi, nhiều noãn hoàng. Ấp trứng và nuôi con bằng sữa mẹ 	<ul style="list-style-type: none"> - Thụ tinh trong. - Có hiện tượng thai sinh (đẻ con) và nuôi con bằng sữa mẹ.

Câu 2: Trình bày đặc điểm cấu tạo ngoài của Ếch đồng vừa thích nghi ở cạn vừa ở nước ?

***Ở nước:**

- Đầu dẹp nhọn, khớp với thân tạo thành một khối →Giảm sức cản của nước khi bơi.
- Da có chất nhày và ẩm để thấm khí →Hô hấp qua da.
- Chi sau có màng bơi → đẩy nước khi bơi.

***Ở cạn:**

- Mũi thông với khoang miệng và phổi →Hô hấp bằng phổi
- Mắt có mi cử động, có nước mắt, tai có màng nhĩ → bảo vệ mắt, giữ mắt không bị khô và nhận biết âm thanh.
- Chi 5 phần có ngón chia đốt, linh hoạt → di chuyển trên cạn

Câu 3: Trình bày sự sinh sản phát triển có biến thái ở ếch.

- Ếch cái đẻ trứng ra bên ngoài môi trường, ếch đực tưới tinh lên. (Thụ tinh ngoài)
- Trứng tập trung thành đám chất nhày.
- Trứng nở ra nòng nọc.
- Nòng nọc trải qua các giai đoạn hình thành các chi.
- Nòng nọc rụng đuôi trở thành ếch con.

Câu 4: Vì sao ếch thường sống ở nơi ẩm ướt, gần bờ nước và bắt mồi về đêm ?

.....


Câu 5: Vai trò của lưỡng cư đối với con người:

.....

Câu 10: Vai trò của lớp chim:

.....

Câu 6: Trình bày đặc điểm cấu tạo ngoài của thằn lằn bóng thích nghi với đời sống ở cạn ?



Thân : , đuôi
 →

Da.....
 →

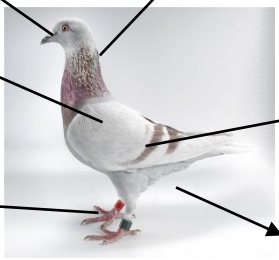
Chân
 →

Cổ.....
 →

Màng nhĩ.....
 →

Mắt.....
 →

Câu 7: Trình bày đặc điểm cấu tạo ngoài của chim bồ câu thích nghi với tập tính bay ?



Mỏ.....
 →

Cổ.....
 →

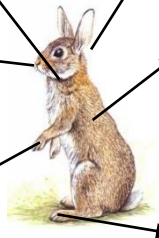
Thân
 →

Chi trước.....
 →

Chi sau.....
 →

Lông ống
 →
 Lông tơ.....
 →

Câu 8: Trình bày đặc điểm cấu tạo ngoài của thỏ thích nghi với tập tính lẩn trốn kẻ thù?



Mắt
 →

Tai , vành tai
 →

Mũi , lông xúc giác.....
 →

Bộ lông.....
 →

Chi trước.....
 →

Chi sau
 →

Câu 9: Vai trò của Bò sát:

.....

Câu 11: Đặc điểm chung

LỚP LŨNG CƯ	LỚP BÒ SÁT	LỚP CHIM	LỚP THÚ
- Da trần ẩm ướt. - Di chuyển bằng 4 chi. - Hô hấp bằng phổi và da.	- Da khô, vảy sừng khô. - Cổ dài. - Màng nhĩ nằm trong hốc tai.	- Mình có lông vũ bao phủ. - Chi trước biến đổi thành cánh. - Có mỏ sừng.	- Có bộ lông mao bao phủ cơ thể. - Bộ răng phân hóa thành răng nanh, răng cửa và răng hàm.

<p>- Có 2 vòng tuần hoàn, tim 3 ngăn, máu đi nuôi cơ thể là máu pha. - Là động vật biến nhiệt. Sinh sản trong môi trường nước, thụ tinh ngoài, phát triển qua biến thái.</p> <p>* Gồm 3 bộ: - Lưỡng cư có đuôi: Cá cóc Tam Đảo - Lưỡng cư không đuôi: ếch cây, cóc nhà, ếch ương. - Lưỡng cư không chân: ếch giun.</p>	<p>- Chi yếu, có vuốt sắc. - Phổi có nhiều vách ngăn. - Tim có vách hụt ngăn tâm thất (trừ cá sấu), máu đi nuôi cơ thể là máu ít pha. - Là động vật biến nhiệt. Có cơ quan giao phối, thụ tinh trong; trứng có màng dai, giàu noãn hoàng.</p> <p>* Gồm 4 bộ: - Bộ đầu mỏ: Nhông Tân Tây Lan - Bộ có vảy: thằn lằn bóng, rắn - Bộ Cá sấu: cá sấu Xiêm - Bộ Rùa: rùa núi vàng.</p>	<p>- Phổi có mạng ống khí, túi khí tham gia vào hô hấp. - Tim 4 ngăn, máu đỏ tươi nuôi cơ thể. - Là động vật hằng nhiệt. Trứng lớn có vỏ đá vôi, được ấp nở ra nhờ thân nhiệt của bố và mẹ.</p> <p>* Gồm 3 nhóm: - Chim chạy: đà điểu - Chim bơi: chim cánh cụt - Chim bay: bồ câu, gà, vịt</p>	<p>- Tim 4 ngăn, máu đỏ tươi nuôi cơ thể. - Bộ não phát triển thể hiện rõ ở bán cầu não và tiểu não. - Là động vật hằng nhiệt. Có hiện tượng thai sinh và nuôi con bằng sữa mẹ.</p> <p>* Gồm khoảng 4600 loài và thuộc 26 bộ.</p>
--	--	---	---

Câu 12: Vai trò của Ngành Động vật có xương sống đối với thiên nhiên và con người:

- Có ích:
 - Làm thực phẩm : VD:
 - Dược liệu Vd:
 - Công nghệ (vật dụng mỹ nghệ, hương liệu) vd:
 -
 - Có ích cho nông nghiệp Vd:
 - Làm cảnh Vd:
 - Vai trò trong tự nhiên Vd :
- Có hại :
 - Đối với nông nghiệp Vd :
 - Đối với đời sống con người Vd :
 - Đối với sức khỏe con người Vd :

Câu 13: Thế nào là hiện tượng thai sinh ? Nêu ưu điểm của sự thai sinh so với đẻ trứng và noãn thai sinh

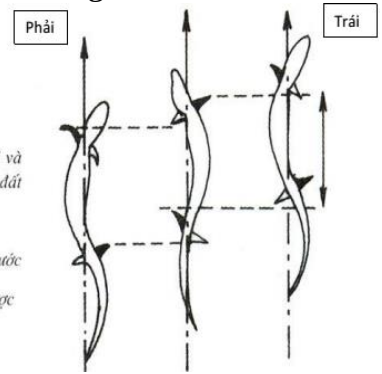
- Thai sinh là hiện tượng đẻ con có nhau thai
- Ưu điểm :
 - Thai không phụ thuộc vào noãn hoàng có trong trứng
 - Phôi phát triển trong bụng mẹ an toàn, điều kiện sống tốt
 - Nuôi con bằng sữa mẹ con non không phụ thuộc vào thức ăn tự nhiên.

Câu 14: So sánh kiểu bay vỗ cánh và bay lượn

Kiểu bay vỗ cánh (bồ câu)	Kiểu bay lượn (hải âu)
Đập cánh liên tục	Cánh đập chậm rãi, không liên tục cánh dang rộng mà không đập
Khả năng bay chủ yếu dựa vào sự vỗ cánh	Khả năng bay chủ yếu dựa vào sự nâng đỡ của không khí và sự thay đổi luồng gió

Câu 15: Quan sát hình và xác định vai trò của thân và đuôi thằn lằn bóng

→ Thân và đuôi là động lực chính của sự di chuyển ở thằn lằn



Hình 38.2. Các động tác của thân, đuôi và chi của thằn lằn khi di chuyển trên mặt đất

- ◀ Chân cố định vào đất
- ◁ Chân di động kéo con vật về phía trước
- ↕ Những đoạn đường đã di chuyển được
- ↑ Hướng di chuyển của thằn lằn

Câu 16: Tại sao nói vai trò diệt sâu bọ có hại của lưỡng cư có giá trị bổ sung cho hoạt động của chim về ban ngày ?

Câu 17: Nêu đặc điểm của Thú Móng guộc. Phân biệt Thú Guộc chẵn và thú Guộc lẻ?

- Số lượng ngón chân tiêu giảm, đốt cuối của mỗi ngón có bao sừng bao bọc.
- Chân cao diện tích tiếp xúc của guộc hẹp nên chúng chạy nhanh.
- Phân biệt:
 - + Thú Guộc chẵn : thú Móng guộc có 2 ngón chân giữa phát triển bằng nhau Vd:
 - + Thú Guộc lẻ: thú Móng guộc có 2 ngón chân giữa phát triển hơn cả VD:

Câu 18: Ưu điểm của sự thai sinh:

- Thai sinh k lệ thuộc vào lượng noãn hoàng có trong trứng
- Phôi được phát triển trong bụng mẹ an toàn và điều kiện sống thích hợp.
- Con non được nuôi bằng sữa mẹ, không lệ thuộc vào thức ăn tự nhiên.

Câu 19: Phân biệt các nhóm thú bằng đặc điểm sinh sản và tập tính bú sữa:

- Nhóm Thú đẻ trứng (Bộ thú huyết): con sơ sinh hấp thụ sữa trên lông mẹ, uống nước hòa tan sữa mẹ.
- Nhóm Thú đẻ con:
 - + Bộ thú túi: con sơ sinh rất nhỏ được nuôi trong túi da ở bụng thú mẹ, bú thụ động.
 - + Các bộ thú còn lại: đẻ con, Con sơ sinh phát triển bình thường, bú chủ động.

Câu 20: Đặc điểm cấu tạo của dơi thích nghi vs đời sống bay

- Chi trước biến đổi thành cánh da. cánh da là 1 màng da rộng phủ lông mao thưa, mềm mại nối liền cánh tay, ống tay, các xg bàn tay và các xg ngón vs mình, chi sau và đuôi.
- Có màng cánh rộng, thân ngắn và hẹp nên có cách bay thoăn thoắt, thay hướng đổi chiều linh hoạt
- Chân yếu có tư thế bám vào cành cây treo ngược cơ thể

Câu 21: Đặc điểm cấu tạo của cá voi thích nghi vs đời sống trong nước:

- Cơ thể hình thoi
- Cổ rất ngắn
- Lóp mỡ dưới da rất dày.
- Chi trước biến đổi thành chi bơi, có dạng bơi chèo
- Vây đuôi nằm ngang, bơi bằng cách uốn mình theo chiều dọc

Câu 22: Phân biệt 3 bộ thú: ăn sâu bọ, gặm nhấm, ăn thịt dựa vào bộ răng:

- Ăn sâu bọ: các răng đều nhọn
- Gặm nhấm: thiếu răng nanh, răng cửa lớn, sắc vad cách răng hàm bởi khoảng trống hàm.
- Ăn thịt: răng cửa ngắn, sắc để róc xương, răng nanh lớn, dài, nhọn để xé mồi, răng hàm có nhiều máu đẹp sắc để cắt nghiền mồi.

Câu 23: Đặc điểm cấu tạo của chuột chũi thích nghi với đời sống đào hang trong đất:

- Chi trước ngắn, bàn tay rộng và ngón tay to khỏe..

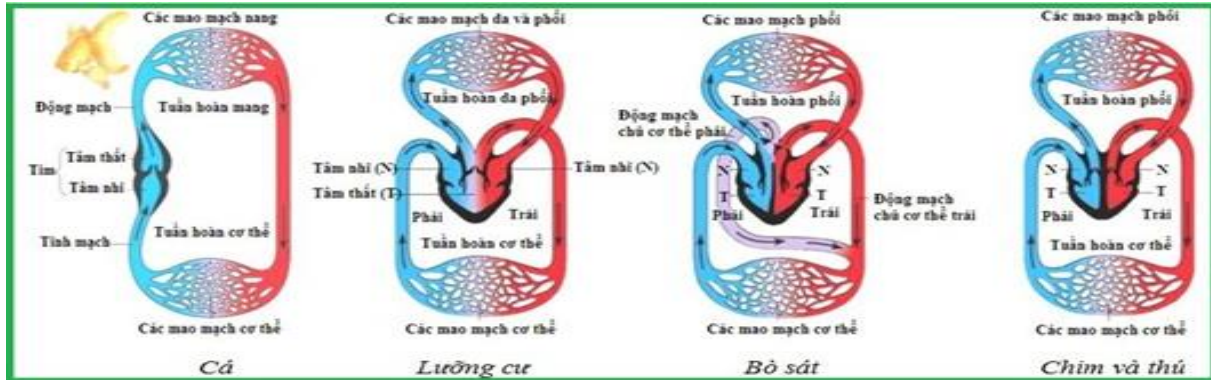
Câu 24: So sánh đặc điểm cấu tạo và tập tính của khỉ hình người với khỉ và vượn ?

- Khỉ hình người: không có chai mông, túi má và đuôi, tập tính sống theo đàn hay đơn độc
- Khỉ: có chai mông lớn, túi má lớn, đuôi dài, tập tính sống theo đàn.
- Vượn: có chai mông nhỏ, không có túi má và đuôi.

Câu 25: Nêu biện pháp bảo vệ động vật ?

- Chăn nuôi những loài có giá trị
- Bảo vệ môi trường sống cho động vật, bảo vệ rừng và trồng rừng.
- Nghiêm cấm săn bắt động vật quý hiếm
- Báo cơ quan chức năng khi phát hiện hành động săn bắt, buôn bán động vật hoang dã
- Xây dựng các vườn quốc gia, khu bảo tồn động vật.

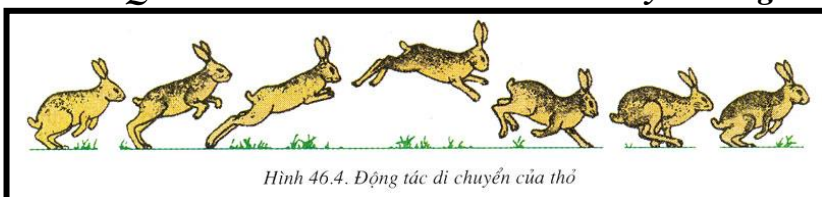
Câu 26: So sánh hệ tuần hoàn của động vật có xương sống



Lớp Cá	Lớp Lưỡng cư
<ul style="list-style-type: none"> - Tim 2 ngăn (1 tâm nhĩ, 1 tâm thất) - Máu chảy trong mạch kín, 1 vòng tuần hoàn 	<ul style="list-style-type: none"> - Tim 3 ngăn: 2 tâm nhĩ, 1 tâm thất. - Máu nuôi cơ thể là máu pha, 2 vòng tuần hoàn.
<p>Hình 33.1. Sơ đồ hệ tuần hoàn của cá 1. Tâm nhĩ; 2. Tâm thất; 3. Động mạch chủ bụng; 4. Các mao mạch mang; 5. Động mạch chủ lưng; 6. Các mao mạch ở các cơ quan; 7. Tĩnh mạch bụng.</p>	<p>Tĩnh mạch chủ, Động mạch phổi, Tâm nhĩ trái, Mao mạch cơ quan, Mao mạch phổi, Tĩnh mạch phổi, Động mạch chủ, Tâm nhĩ phải, Tâm thất</p>

Lớp Bò sát (thằn lằn)	Lớp Thú (thỏ)
<ul style="list-style-type: none"> - Tim 3 ngăn (2 tâm nhĩ, 1 tâm thất), xuất hiện vách hụt ở tâm thất. - Máu đi nuôi cơ thể ít bị pha. 	<ul style="list-style-type: none"> - Tim 4 ngăn: 2 tâm nhĩ, 2 tâm thất. (trái máu đỏ tươi, phải đỏ thẫm) - Máu nuôi cơ thể là máu đỏ tươi. (giàu oxy)
<p>Hình 39.3. Sơ đồ hệ tuần hoàn ở thằn lằn 1. Tim ba ngăn với vách hụt (a) ở tâm thất (b); tâm nhĩ phải (c); tâm nhĩ trái (d); 2. Các mao mạch phổi; 3. Các mao mạch ở cơ quan.</p>	<p>Hình 47.3. Sơ đồ hệ tuần hoàn A - Vòng tuần hoàn nhỏ; B - Vòng tuần hoàn lớn 1. Tim; 2. Các mạch; 3. Hệ mao mạch phổi; 4. Hệ mao mạch ở các cơ quan.</p>

Câu 27: Quan sát hình và cho biết thỏ di chuyển bằng cách nào ?



Hình 46.4. Động tác di chuyển của thỏ

.....
