

**CHỦ ĐỀ: NGÀNH THÂN MỀM ( 3 TIẾT)**  
**( BÀI 18,19, 21)**  
**CHỦ ĐỀ NGÀNH THÂN MỀM – TRAI SÔNG (TIẾT 1)**  
**Tài liệu học tập SGK trang 62→64**

**NỘI DUNG BÀI HỌC**

**A.Mục tiêu bài học:**

- Nhận biết vì sao trai sông được xếp vào ngành thân mềm.
- Giải thích được đặc điểm cấu tạo của trai thích nghi với đời sống ẩn mình trong bùn cát.
- Biết được các đặc điểm dinh dưỡng, sinh sản của trai.
- Hiểu rõ khái niệm: Áo, cơ quan áo.

**B. Nội dung bài học.**

**Hoạt động 1: HÌNH DẠNG, CẤU TẠO**

Tài liệu học tập SGK trang 62→64

**I. HÌNH DẠNG, CẤU TẠO**

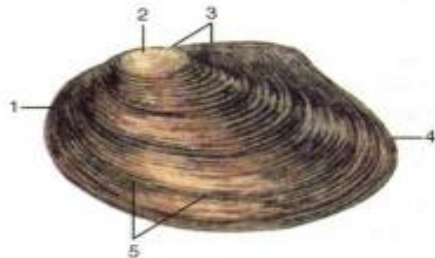
**1. Vỏ trai**

Học sinh đọc thông tin trong SGK trang 62, quan sát hình 18.1-18.2 thực hiện các yêu cầu sau:

**Câu 1:Trai sông sống ở đâu? Tập tính gì? (gợi ý đọc thông tin SGK trang 62)**

.....  
.....

**Câu 2: Quan sát hình 18.1 và 18.2 ghi nhớ các chú thích và các bộ phận trên hình.**



Hình 18.1. Hình dạng vỏ  
1. Đầu vỏ ; 2. Đỉnh vỏ ; 3. Bán lẻ vỏ ;  
4. Đuôi vỏ ; 5. Vòng tăng trưởng vỏ.



Hình 18.2. Cấu tạo vỏ  
1. Lớp sừng ; 2. Lớp đá vôi ; 3. Lớp xà cừ.

**Câu 3: Vỏ trai gồm mấy mảnh? Phân biệt đầu vỏ, đuôi vỏ. (Gợi ý quan sát hình 18.1 )**

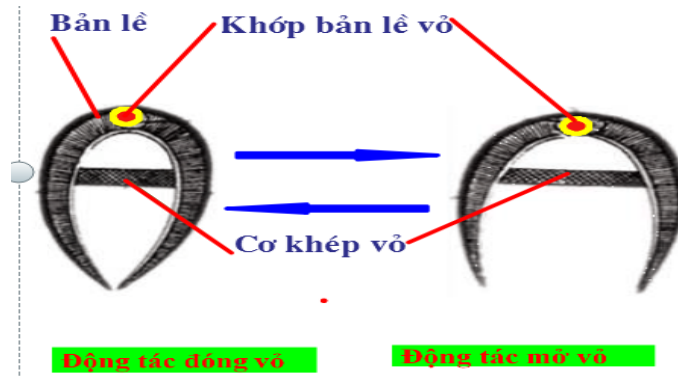
.....  
.....

**Câu 4: Trai sông đóng mở vỏ nhờ vào đâu? Tự động hay chủ động?**

.....  
.....

**Câu 5: Muốn mở vỏ trai quan sát phải làm như thế nào? (gợi ý quan sát tranh đóng mở vỏ)**

.....  
.....



**Câu 6: Trai chết thì mở vỏ, tại sao?**

.....  
.....

**Câu 7: Vỏ trai có cấu tạo như thế nào? (Gợi ý quan sát hình 18.2)**

.....  
.....

## → Kết luận

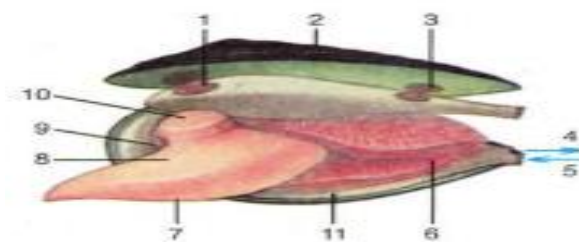
### 1. Vỏ trai

-Gồm 2 mảnh vỏ gắn với nhau nhờ bản lề ở phía lưng. Đầu vỏ hơi tròn, đuôi vỏ hơi nhọn.

-Vỏ trai có 3 lớp: lớp sừng, lớp đá vôi, lớp xà cừ

### 2. Cơ thể trai

**Câu 8: HS ghi nhớ các chú thích ở hình 18.3**



Hình 18.3. Cấu tạo cơ thể trai  
(Đã cắt cơ khép vỏ)

1. Cơ khép vỏ trước ; 2. Vỏ ; 3. Chỗ bám cơ khép vỏ sau ; 4. Ống thoát ; 5. Ống hút ; 6. Màng ; 7. Chân ; 8. Thân ; 9. Lỗ miệng ; 10. Tấm miệng ; 11. Áo trái.

Học sinh đọc thông tin trong SGK trang 63, quan sát hình 18.3 thực hiện các yêu cầu sau:

**Câu 9: Trình bày cấu tạo Cơ thể trai sông thích nghi với lối sống vùi lấp. (gợi ý đọc thông tin SGK trang 63, hình 18.3)**

.....  
.....  
**Câu 10: Vì sao trai sông được xếp vào ngành thân mềm?**  
.....  
.....

.....  
**Câu 11: Trai sông tự vệ bằng cách nào?**  
.....  
.....

→ **Kết luận**

**2. Cơ thể trai**

- Dưới vỏ là áo trai. Mặt trong áo tạo thành khoang áo.
- Giữa là 2 tấm mang ở mỗi bên.
- Trong là thân nối với chân hình lưỡi rìu.
- Đầu tiêu giảm.

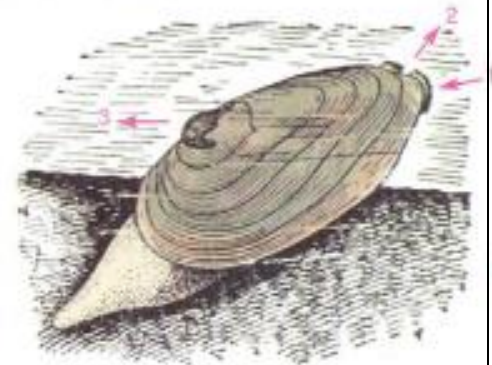
**Hoạt động 2: DINH DƯỠNG**

**Tài liệu học tập SGK trang 63**

**II. DINH DƯỠNG**

**Giáo viên giới thiệu:**

- 2 mép vạt áo phía sau cơ thể trai tạm gắn lại tạo thành ống hút và ống thoát.
- Động lực chính hút nước là do 2 đôi tấm miệng luôn run động tạo ra.
- Khi trai sông mở vỏ nước sẽ tràn vào ống hút mang theo thức ăn (Động vật nguyên sinh, vụn hữu cơ) đến miệng và oxi đến 2 tấm mang. Khi trai sông đóng vỏ thì nước sẽ tràn ra ngoài qua ống thoát mang theo chất thải và khí cacbonic ra ngoài.



Hình 18.4. Trai di chuyển và dinh dưỡng  
1. Ống hút nước ; 2. Ống thoát nước ;  
3. Hương di chuyển.

.....  
.....  
**Câu 12: Thức ăn của trai sông là gì? Cách dinh dưỡng thụ động hay chủ động?**  
.....  
.....

.....  
**Câu 13: Trai sông hô hấp bằng gì?**  
.....  
.....

→ **Kết luận:**

- Thức ăn: vụn hữu cơ và động vật nguyên sinh
- Dinh dưỡng thụ động.
- Oxi trao đổi qua mang.

**Hoạt động 3: SINH SẢN**

**Tài liệu học tập SGK trang 64**

**III. SINH SẢN**

**Câu 14:** Ý nghĩa của giai đoạn trứng phát triển thành ấu trùng trong mang trai mẹ?

.....  
**Câu 15:** Ý nghĩa giai đoạn ấu trùng bám vào mang và da cá?

.....  
.....  
.....  
→**Kết bài.**

- Trai phân tính.

- Trứng phát triển qua giai đoạn ấu trùng.

### **HOẠT ĐỘNG 3. KIỂM TRA, ĐÁNH GIÁ QUÁ TRÌNH TỰ HỌC.**

**Câu 16:** Mùi mặt ngoài vỏ trai người thấy có mùi khét, vì sao? (gợi ý chất sừng là chất sống thường có ở móng tay, tóc...)

.....  
.....  
.....  
**Câu 17:** Viên ngọc trai lấy từ đâu? Vì sao nó có được?

.....  
.....  
.....  
**Câu 18:** Ở những vùng sông nước người dân thường dùng nước sông để sinh hoạt rửa chén, giặt đồ...Người ta thường bỏ con trai sông vào bể chứa nước sông với mục đích gì

.....  
.....  
.....  
**Câu 19:** Nhiều ao đào thả cá, trai không thả mà tự nhiên có. Tại sao?

.....  
.....  
.....  
Có thắc mắc gì các em có thể liên hệ trực tiếp GV 0902035554.