

PHÒNG GIÁO DỤC VÀ ĐÀO TẠO QUẬN 7

TRƯỜNG THCS TRẦN QUỐC TUẤN

TỔ: TD - ÂN - MT

PHIẾU HỌC TẬP
NỘI DUNG HƯỚNG DẪN HỌC SINH TỰ HỌC
MÔN ÂM NHẠC LỚP 7

Bài 1: Chủ đề Nhạc Cụ Phương Tây

Tuần 5 : từ 04/10 – 8/10/2021

Nội dung ghi vào tập :

Bài 1: Chủ đề Nhạc Cụ Phương Tây

Tiết 5:

Ôn hát: Lí Cây Đa

(dân ca quan họ Bắc Ninh)

Nhạc Lí : Nhịp 4
4

TĐN : TĐN SỐ 2

1/ Ôn bài hát: “ Lí Cây Đa ”

- Tập hát đúng giai điệu, thuộc lời bài hát “Lí Cây Đa”, tập thể hiện sắc thái, tính chất của bài hát.
- Tập hát kết hợp vận động theo nhạc,

* Bài hát Lí Cây Đa (không lời):

<https://www.youtube.com/watch?v=4WoJkfrLp9U>

2/ Tập đọc nhạc: TĐN SỐ 2 “Ánh Trăng”

Tập đọc nhạc : TĐN số 2

Ánh trăng

Nhạc: Pháp
Lời Việt: LÊ MINH CHÂU

Mạnh vừa

Nhìn bầu trời trắng sáng soi cùng chúng em vui đùa.
Đen rợp trời như ánh sao hoà ánh trăng đêm rằm.

Trăng trung thu trắng hoà bình sáng lung linh ánh vàng

Tùng tùng tùng tiếng trống vang nhịp mùa ca tung bùng

- **Nhận xét về bài TĐN số 1:**

- Nhịp , giọng C (Đô trưởng)
- Cao độ: Son, La, Đô, Rê, Mi
- Trường độ : Nốt đen, nốt trắng, nốt tròn
- Cấu trúc : gồm 4 câu

- Tập đọc bài TĐN số 2 (Ánh trăng): tập đọc từng câu, tập đọc cả bài, ghép lời ca.
<https://www.youtube.com/watch?v=kHo1CIrqnS>

3 .Nhịp

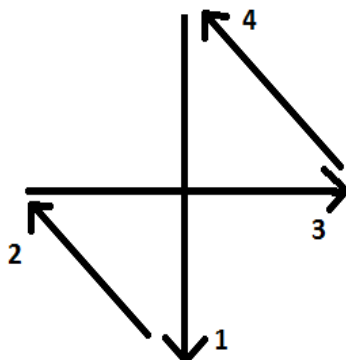
A Nhịp

Số chỉ nhịp cho biết ô nhịp đó có mấy phách và giá trị của mỗi phách có trường độ bao nhiêu ?

Nhịp kí hiệu là (C) có 4 phách trong một ô nhịp, mỗi phách có giá trị là

một nốt đen phách 1 mạnh, phách 2 Nhẹ, phách 3 mạnh vừa, phách 4 nhẹ

B Cách đánh nhịp



*** DẶN DÒ (giao nhiệm vụ):**

- Hát thuộc bài hát
- Đọc đúng cao độ và tiết tấu bài TĐN số 2, ghép lời ca.
- Tập đánh nhịp

Trường:	
Lớp:	
Họ và tên:	

BÀI TẬP

1/Em hãy tập đánh nhịp và áp dụng vào bài TDN số 2

.....

.....

.....

.....

.....

Nội dung học tập	Câu hỏi của học sinh
* Ôn hát : Lí Cây Đa * Tập đọc nhạc số 2 Ánh Trăng ”	
* Nhịp	

CHÚC CÁC EM VUI, KHỎE, HỌC TỐT NHÉ!

PHÒNG GIÁO DỤC VÀ ĐÀO TẠO QUẬN 7

TRƯỜNG THCS TRẦN QUỐC TUẤN

TỔ: TD - AN - MT

PHIẾU HỌC TẬP
NỘI DUNG HƯỚNG DẪN HỌC SINH TỰ HỌC
MÔN ÂM NHẠC LỚP 7

Tuần 6 : từ 11/10 – 16/10/2021

Nội dung ghi vào tập :

Bài 2: Chủ đề Nhạc Cụ Phương Tây

Tiết 6:

Nhạc Lí : Nhịp Lấy Đà

TĐN : TĐN Số 3

**ÂNTT : Sơ Lược Về Một Số Nhạc Cụ
Phương Tây**

1/ Nhịp Lấy đà

- Nhịp lấy đà là ô nhịp đầu tiên trong bản nhạc thiếu không đủ số phách theo quy định của số chỉ nhịp

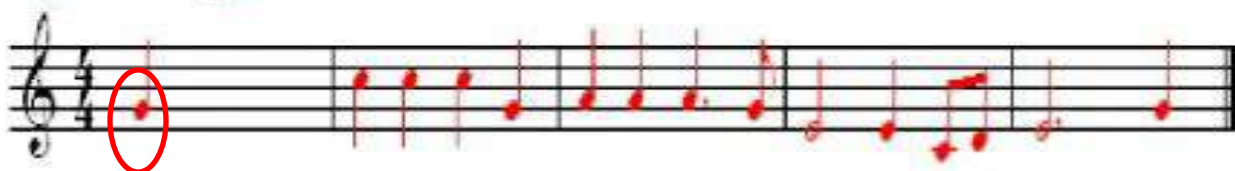
Ví dụ 1:

LÊN ĐÀNG

(Trích)

Nhạc và lời : Lưu Hữu Phước

Nhịp đi



2/ TDN Số 3

Đẹp sao đất nước như bài thơ. Biển xanh thắp thoáng bao cánh
(Ngày) mai như cánh chim Hải Âu. Vượt khơi bay khắp muôn phương

buồm. Dừa xanh ôm ấp bao nếp nhà. Êm ấm tiếng ru
trời. Càng yêu tha thiết quê hương này, cùng tiếng hát ru

1. hời trên cánh nô tuổi thơ. Ngày...
hời ngày ấu thơ êm... ...đêm

- **Nhận xét về bài TĐN số 3:**

- **Nhịp giọng C (Đô trưởng)**
- **Cao độ: Son, Si, Đô, Rê, Mi, Pha Son, La**
- **Trường độ :Nốt móc đơn, Nốt đen, nốt trắng, đen chấm đôi**
- **Kí hiệu có trong bài Tdn :Dấu lặng đen, dấu quay lại , khung thay đổi**
- **Cấu trúc : gồm 4 câu**
- **Tập đọc bài TĐN số 3 (đặt nước tươi đẹp sao): tập đọc từng câu, tập đọc cả bài, ghép lời ca.**

<https://www.youtube.com/watch?v=j2-gZpWomsQ>

3 Sơ lược về nhạc cụ phương tây

https://www.youtube.com/watch?v=H5x8_n-nr3E

Học sinh xem video về giới thiệu một số nhạc cụ phương tây và kể tên những nhạc cụ có trong video

*** DẶN DÒ :**

- **Đọc đúng cao độ và tiết tấu bài TĐN số3, ghép lời ca.**
- **Tìm những bài hát trong SGK có nhịp lấy đà**
- **sưu tầm tranh ảnh về nhạc cụ phương tây mà em biết**

Trường:	
Lớp:	
Họ và tên:	

BÀI TẬP

1/kể tên những bài hát có nhịp lấy đà trong SGK

.....

.....

.....

.....

.....

Nội dung học tập	Câu hỏi của học sinh
*Nhịp lấy đà * Tập đọc nhạc số 3 Đất nước tươi đẹp sao ”	
Sơ lược một số nhạc cụ phương tây	

CHÚC CÁC EM VUI, KHỎE, HỌC TỐT NHÉ!

Unit 3 AT HOME

Part B: Hoa's family

I. New words:

1. farm (n): nông trại
=> farmer (n): nông dân
2. housework (n): công việc nhà
3. housewife (n): nội trợ
4. cattle (n): gia súc
5. primary school (n): trường cấp 1
6. secondary school (n): trường cấp 2
7. high school (n): trường cấp 3
8. university (n): đại học
9. journalist (n): nhà báo
10. newspaper (n): báo
11. apartment (n): căn hộ
12. meal (n): bữa
13. grow (v): trồng trọt
14. raise (n): chăn nuôi
15. take care of = look after (v): chăm sóc
16. furnish (v): trang bị
=> furnished (a): được trang bị
17. sickness = illness = disease (n): căn bệnh
=> sick = ill (a): bị bệnh
18. empty (a): trống rỗng
19. suitable for (a): phù hợp
20. From...till... : từ....đến...

II. Remember:

1. Comparative and superlative of long Adj (so sánh hơn và so sánh nhất của tính từ dài)

a. Tính từ dài:

Là những từ có từ 2 âm trở lên.

Eg: expensive: more expensive than

The most expensive

interesting:

handsome:

boring:

beautiful:

b. So sánh hơn:

S1 + be + more + long Adj + than + S2
--

eg: Hoa is **more beautiful than** Lan.

The blue dress is **more expensive than** the red one.

c. So sánh nhất:

S + be + the most + long Adj.

Eg: Bill is **the most intelligent** student in my class.

Hoa is **the most beautiful** girl.

d. Các trường hợp bất quy tắc:

Adjective	Comparative	Superlative
Good	Better than	The best
Bad	Worse than	The worst
Little	Less than	The least
Far	Farther than	The farthest
	Further than	The furthest

Viết lại câu không đổi nghĩa:

1. The blue dress is cheaper than the red one.

=> The red dress is more expensive than the blue one.

2. My book is more interesting than your book.

=>

3. Your stereo is better than mine.

=>

***Word form:**

1. luck (n): sự may mắn

=> lucky # unlucky (a): may mắn

=> luckily # unluckily (adv): không may mắn

2. person (n): người

=> personal (a): cá nhân

3. amaze (v): gây ngạc nhiên

=> amazing (a): ngạc nhiên

4. inform (v): cho biết

=> information (n): thông tin

5. relate (v): liên hệ

=> relative (n): họ hàng

6. farm (n): nông trại

=> farmer (n): nông dân

7. teach (v): dạy

=> teacher (n): giáo viên

8. work (v): làm việc

=> worker (n): công nhân

9. paint (v): vẽ, sơn

=> painter (n): thợ sơn

10. happy # unhappy (a): vui # ko vui vẻ

=> happily # unhappily (adv): 1 cách vui vẻ # 1 cách ko vui vẻ

UNIT 4: AT SCHOOL
PART A: SCHEDULES

I. New words

Schedules = timetable	:	thời khóa biểu
Half	:	một nửa
A quarter	:	¼, 15 phút
Start = begin (v)	:	bắt đầu
Finish (v) = end	:	kết thúc
Physical Education (n)	:	môn thể dục
Important (adj)	:	quan trọng
Interesting # uninteresting (adj)	:	thú vị # không thú vị
Difficult # easy (adj)	:	khó # dễ
Break (n)	:	nghỉ giải lao
School cafeteria (n)	:	căn tin tự phục vụ ở trường
Uniform (n)	:	Đồng phục
Popular (adj)	:	phổ biến

II. Remember

1. Present Progressive tense (Thì hiện tại tiếp diễn)

- Từ nhận biết: now, right now, at the moment, at present, at this time, Look! , Listen! , Be careful!

- Affir (Thể khẳng định)	S + am / is / are + Ving
- Negative (Thể phủ định)	S + am / is / are + Not + Ving
- Inter (Thể Nghi vấn)	Am / Is / Are + S + Ving ?

Eg:	He (watch) TV now	He is watching TV now
	Look! She (play) the piano	Look! Is she playing the piano?
	What they (study) now?	What are they studying now?

2. Hỏi về thời gian, giờ học

- What time + do / does + S + have + Subjects (Math / Physics / English) ?
- S + have / has + Subjects + at + time

Eg:	What time do you have English?	What time does she have Math?
	I have English at seven o'clock	She has Math at nine forty

3. Hỏi khi nào (Thứ) có môn học

- When + do/ does + S + have + subjects ?
- S + have / has + subjects + on + thứ

Eg	When do they have English
	They have English on Friday at seven o'clock

III. Exercise: Choose the suitable word

TÁC DỤNG CỦA PHÂN BÓN TRONG TRỒNG TRỌT

PHIẾU HƯỚNG DẪN HỌC SINH TỰ HỌC

NỘI DUNG	GHI CHÚ
Tên bài học/ chủ đề:	TÁC DỤNG CỦA PHÂN BÓN TRONG TRỒNG TRỌT
Khối lớp	Khối lớp 7
Hoạt động 1: <i>Học sinh đọc tài liệu và thực hiện các yêu cầu.</i>	<p><u>I. Phân bón là gì?</u></p> <p></p> <ul style="list-style-type: none"> - Phân bón là thức ăn do con người bổ sung cho cây trồng. - Các chất chứa trong phân là đạm, lân, kali. <div style="text-align: center;">  </div>



Phân bón được chia làm 3 nhóm chính:

+ **Phân hữu cơ:** phân chuồng, xanh, rác, than bùn, khô dầu.

+ **Phân hóa học:** đạm, lân, kali

+ **Phân vi sinh:** phân bón có vi sinh chuyển hóa đạm và lân.

Sắp xếp các loại phân bón vào các nhóm thích hợp theo mẫu bảng sau?

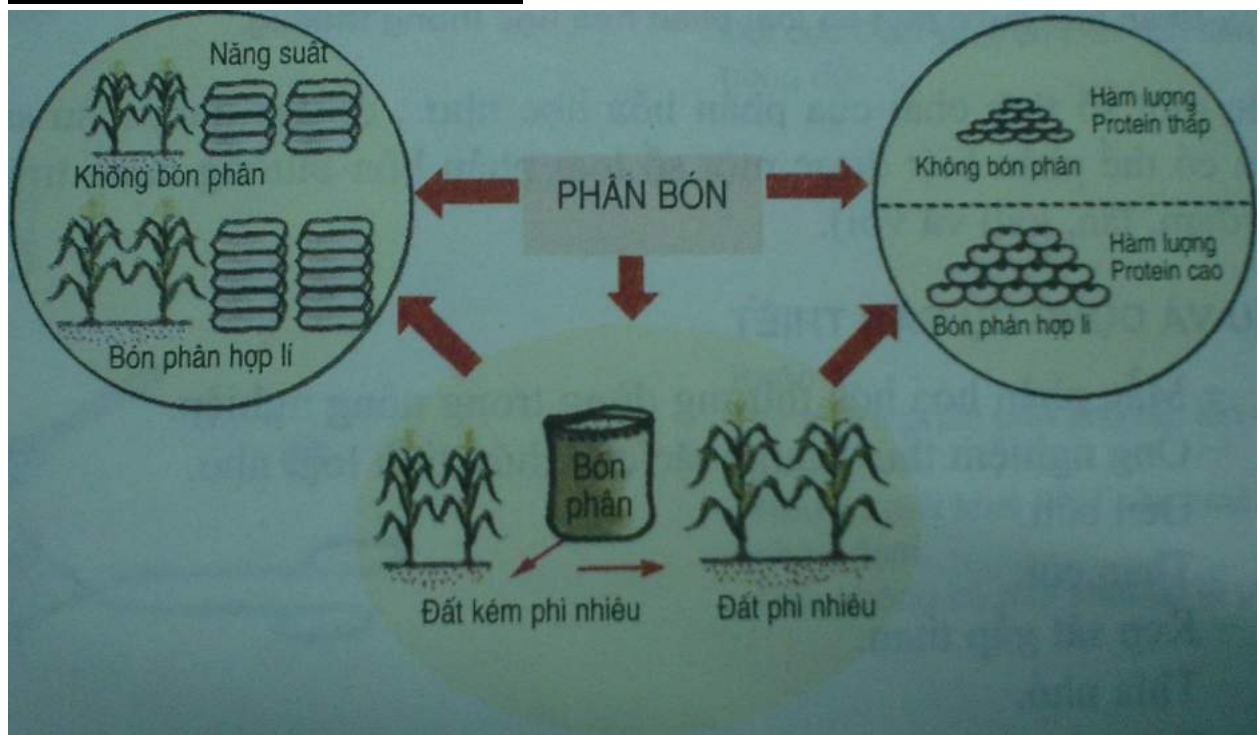
- a. Cây điền thanh
- b. Phân trâu bò
- c. Super lân
- d. DAP (diamon photphat): phân bón chứa N, P
- e. Phân lợn (heo)
- f. Cây muồng muồng
- g. Phân NPK
- h. Nitrigin (chứa vi sinh vật chuyển hóa đạm)
- i. Bèo dâu
- j. Khô dầu dừa
- k. Khô dầu đậu tương (đậu nành)
- l. Urê (Phân bón chứa N)

Nhóm phân bón	Loại phân bón
---------------	---------------

- Phân hữu cơ
- Phân hóa học
- Phân vi sinh

a, b, e, f, i, j, k
c, d, g, l
h

II. TÁC DỤNG CỦA PHÂN BÓN:



Hình 6. Tác dụng của phân bón

Vậy, theo em phân bón có những tác dụng gì?



- + Làm tăng độ phì nhiêu cho đất.
- + Tăng năng suất cây trồng.
- + Tăng chất lượng nông sản.

-Tác hại của bón phân không hợp lý? → Giảm năng và chất lượng nông sản; ko làm ô nhiễm môi trường đất, môi trường nước.

	<p>-Theo em, thế nào là bón phân hợp lý?→ Đúng liều lượng, đúng loại, cân đối giữa các loại phân, phù hợp với đất và cây, đúng thời kì.</p>
<p>Hoạt động 2: <i>Kiểm tra, đánh giá quá trình tự học.</i></p>	<p>Câu 1: Nhóm phân nào sau đây thuộc nhóm phân hữu cơ?</p> <p>A. Đạm, kali, vôi B. Phân xanh, phân chuồng, phân rác C. Phân xanh, phân kali D. Phân chuồng, kali</p> <p>Câu 2: Các loại phân sau đây là phân hóa học?</p> <p>A. Phân bắc B. Phân vi lượng C. Phân chuồng D. Phân bón chứa vi sinh vật chuyển hóa đạm</p> <p>Câu 3: Phân bón có tác dụng gì?</p> <p>A. Tăng năng suất B. Tăng chất lượng, tăng năng suất, tăng độ phì nhiêu cho đất C. Tăng chất lượng, tăng các vụ gieo trồng trong năm D. Đáp án khác</p> <p>Câu 4: Phân bón không có tác dụng nào sau đây?</p> <p>A. Diệt trừ cỏ dại B. Tăng năng suất cây trồng C. Tăng chất lượng nông sản</p>

D. Tăng độ phì nhiêu của đất

Câu 5: Chọn câu đúng nhất về phân loại phân bón:

A. Phân bón gồm 3 loại là: Phân xanh, đạm, vi lượng

B. Phân bón gồm 3 loại: Đạm, lân, kali

C. Phân bón gồm 3 loại: Phân chuồng, phân hóa học, phân xanh

D. Phân bón gồm 3 loại: Phân hữu cơ, phân hóa học, phân vi sinh

Câu 6: Chọn câu đúng nhất trong các câu sau:

A. Bón phân làm cho đất thoáng khí

B. Bón phân nhiều năng suất cao

C. Bón phân đạm hóa học chất lượng sản phẩm mới tốt

D. Bón phân hợp lí, cây trồng mới cho năng suất cao, phẩm chất tốt

Câu 7: Câu nào sau đây không đúng?

A. Nhà máy sản xuất phân vi sinh không gây ảnh hưởng đến môi trường sống. Vì nguyên liệu chính để sản xuất phân hữu cơ vi sinh: than bùn, vỏ trấu, các phế thải sản xuất nông, thủy sản

B. Phân bón cung cấp chất dinh dưỡng cho cây trồng vì vậy bón phân càng nhiều thì năng suất càng cao

C. Bón phân hợp lí là bón đúng liều lượng, đúng thời kì, đúng chủng loại, đúng tỉ lệ, phù hợp với đất và cây

D. Bên cạnh tác dụng tích cực, phân bón còn có mặt tiêu cực là có thể gây ô nhiễm môi trường nước, môi trường không khí và thực phẩm

Câu 8: Phân bón là gì?

A. Phân bón là "thức ăn" do con người cung cấp cho cây trồng

B. Phân bón là "thức ăn" do con người bổ sung cho cây trồng

C. Phân bón là "phân bón" do con người cung cấp cho cây trồng

D. Phân bón là "phân bón" do con người bổ sung cho cây trồng

Câu 9: Loại phân bón nào sau đây không phải là phân bón hữu cơ?

A. Than bùn

B. Than đá

C. Phân chuồng

D. Phân xanh

Câu 10: Trong phân bón có chứa những chất dinh dưỡng nào?

A. Đạm (N)

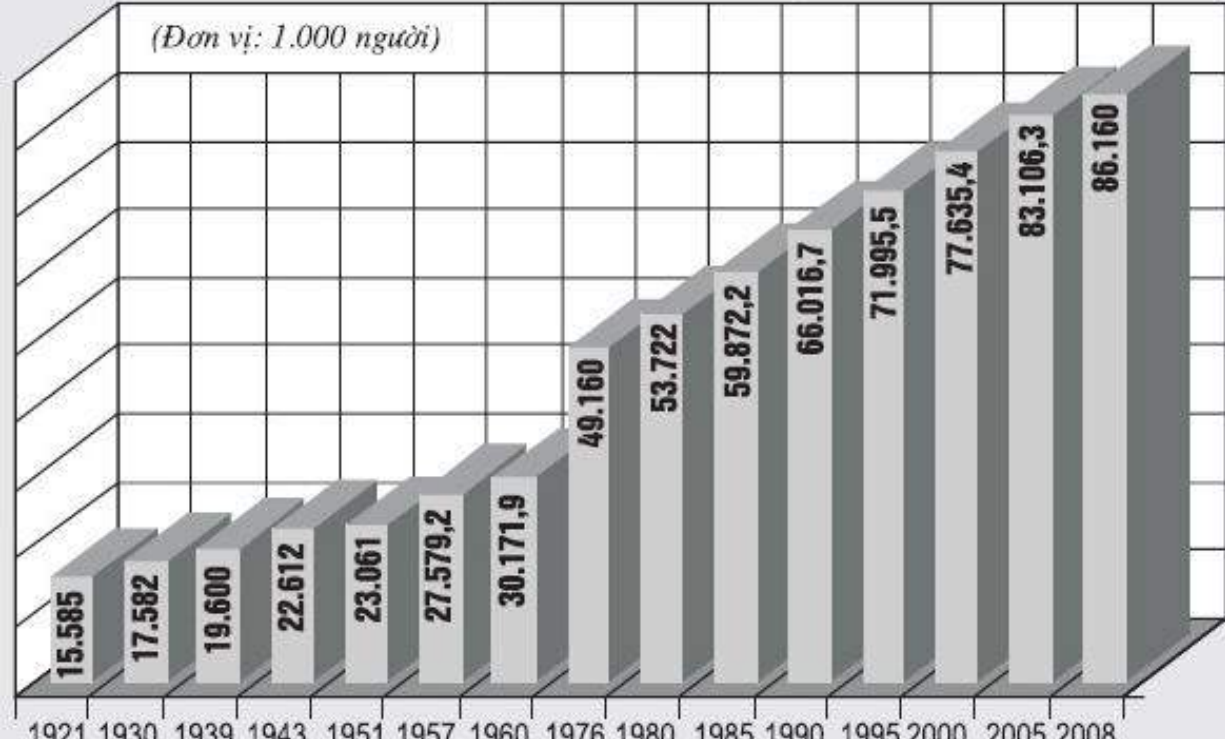
B. Lân (P)

C. Kali(K)

D. Tất cả ý trên

BIỆN PHÁP SỬ DỤNG, CẢI TẠO VÀ BẢO VỆ ĐẤT TRỒNG

PHIẾU HƯỚNG DẪN HỌC SINH TỰ HỌC

NỘI DUNG	GHI CHÚ																																
Tên bài học/ chủ đề:	BIỆN PHÁP SỬ DỤNG, CẢI TẠO VÀ BẢO VỆ ĐẤT TRỒNG																																
Khối lớp	Khối lớp 7																																
Hoạt động 1: <i>Học sinh đọc tài liệu và thực hiện các yêu cầu.</i>	<p><u>I. VÌ SAO PHẢI SỬ DỤNG ĐẤT HỢP LÍ?</u></p> <p>Nước ta có tỉ lệ tăng dân số cao. dân số tăng thì nhu cầu về lương thực, thực phẩm tăng theo, trong khi đó diện tích đất trồng có hạn, vì vậy phải biết cách sử dụng đất hợp lí, có hiệu quả.</p> <p>DÂN SỐ TRUNG BÌNH VIỆT NAM QUA MỘT SỐ MỐC THỜI GIAN</p> <p>(Đơn vị: 1.000 người)</p>  <table border="1"><thead><tr><th>Year</th><th>Population (1,000 people)</th></tr></thead><tbody><tr><td>1921</td><td>15.585</td></tr><tr><td>1930</td><td>17.582</td></tr><tr><td>1939</td><td>19.600</td></tr><tr><td>1943</td><td>22.612</td></tr><tr><td>1951</td><td>23.061</td></tr><tr><td>1957</td><td>27.579,2</td></tr><tr><td>1960</td><td>30.171,9</td></tr><tr><td>1976</td><td>49.160</td></tr><tr><td>1980</td><td>53.722</td></tr><tr><td>1985</td><td>59.872,2</td></tr><tr><td>1990</td><td>66.016,7</td></tr><tr><td>1995</td><td>71.995,5</td></tr><tr><td>2000</td><td>77.635,4</td></tr><tr><td>2005</td><td>83.106,3</td></tr><tr><td>2008</td><td>86.160</td></tr></tbody></table>	Year	Population (1,000 people)	1921	15.585	1930	17.582	1939	19.600	1943	22.612	1951	23.061	1957	27.579,2	1960	30.171,9	1976	49.160	1980	53.722	1985	59.872,2	1990	66.016,7	1995	71.995,5	2000	77.635,4	2005	83.106,3	2008	86.160
Year	Population (1,000 people)																																
1921	15.585																																
1930	17.582																																
1939	19.600																																
1943	22.612																																
1951	23.061																																
1957	27.579,2																																
1960	30.171,9																																
1976	49.160																																
1980	53.722																																
1985	59.872,2																																
1990	66.016,7																																
1995	71.995,5																																
2000	77.635,4																																
2005	83.106,3																																
2008	86.160																																

Em hãy điền mục đích của các biện pháp sử dụng đất vào vở bài tập theo mẫu sau:

Biện pháp sử dụng đất	Mục đích
Thâm canh tăng vụ	Tăng sản lượng nông sản
Không bỏ đất hoang	Tăng diện tích đất trồng
Chọn cây trồng phù hợp	Cây trồng sinh trưởng, năng suất cao
Vừa sử dụng đất, vừa cải tạo	Tăng độ phì nhiêu của đất

II. Biện pháp cải tạo và bảo vệ đất

Đất phù sa nước ngọt thuộc hệ thống sông hồng. Các loại đất còn lại có tính chất xấu như: chua, mặn, xám bạc màu, phèn nên cần cải tạo.

Các biện pháp cải tạo và bảo vệ đất.

Một số biện pháp cải tạo, bảo vệ đất khác nhau.

Em hãy quan sát hình 3, 4, 5 ghi nội dung câu trả lời.



Hình 3: cày sâu, bừa kĩ kết hợp bón phân hữu cơ



Hình 4: làm ruộng bậc thang



Hình 5: trồng xen cây nông nghiệp giữa cây phân xanh

Biện pháp cải tạo đất	Mục đích	Áp dụng cho loại đất
Cày sâu, bừa kĩ kết hợp với bón phân hữu cơ	Tăng bề dày lớp đất trồng	Đất xám bạc màu
Làm ruộng bậc thang	Hạn chế dòng chảy, hạn chế xói mòn, rửa trôi	Đất đồi dốc
Trồng xen cây nông nghiệp giữa băng cây phân xanh	Tăng độ che phủ đất, hạn chế xói mòn, rửa trôi	đất đồi dốc
Cày nông, bừa sục, giữ nước liên tục, thay nước thường xuyên	Thau chua, rửa mặn, xở phèn	Đất phèn
Bón vôi	Bổ sung chất dinh dưỡng cho đất	Đất phèn, đất chua

Những loại đất cần cải tạo

	<p>Đất xám bạc màu Đất phèn Đất chua Đất mặn Biện pháp cải tạo và bảo vệ đất Canh tác Thủy lợi Bón vôi Bón phân</p>
<p>Hoạt động 2: <i>Kiểm tra, đánh giá quá trình tự học.</i></p>	<p>Câu 1: Chúng ta cần phải sử dụng đất hợp lí vì:</p> <ul style="list-style-type: none">A. Nhu cầu nhà ở ngày càng nhiềuB. Để dành đất xây dựng các khu sinh thái, giải quyết ô nhiễmC. Diện tích đất trồng có hạnD. Giữ gìn cho đất không bị thoái hóa <p>Câu 2: Biện pháp cải tạo bón vôi được áp dụng cho loại đất nào?</p> <ul style="list-style-type: none">A. Đất đồi dốcB. Đất chuaC. Đất phènD. Đất mặn <p>Câu 3: Để cải tạo và bảo vệ đất trồng cần phải?</p> <ul style="list-style-type: none">A. Canh tác tốt, công tác thủy lợi, bón phân hợp lý

B. Bón phân hợp lý

C. Bón vôi

D. Chú trọng công tác thủy lợi

Câu 4: Trồng xen canh cây nông nghiệp giữa cây phân xanh nhằm mục đích gì?

A. Tăng bề dày của đất

B. Tăng độ che phủ, chống xói mòn

C. Hòa tan chất phèn

D. Thay chua rửa mặn

Câu 5: Đối với đất xám bạc màu, chúng ta cần sử dụng biện pháp nào để cải tạo đất?

A. Bón vôi

B. Làm ruộng bậc thang

C. Cày nông, bừa sục, giữ nước liên tục, thay nước thường xuyên

D. Cày sâu, bừa kỹ; kết hợp bón phân hữu cơ

Câu 6: Đối với đất ở miền núi phải bảo vệ bằng cách:

A. Đẩy mạnh du canh, bảo vệ vốn rừng

B. Nâng cao hiệu quả sử dụng, có chế độ canh tác hợp lý

C. Tăng cường bón phân, cải tạo thích hợp theo từng loại đất

D. Áp dụng tổng thể các biện pháp thủy lợi, canh tác nông - lâm

Câu 7: Trong các biện pháp sau đây là biện pháp sử dụng đất hợp lý?

A. Trồng nhiều loại cây trên một đơn vị diện tích

B. Bỏ đất hoang, cách vụ

C. Sử dụng đất không cải tạo

D. Chọn cây trồng phù hợp với đất

Câu 8: Biện pháp cày nông, bừa sục, giữ nước liên tục, thay nước thường xuyên được áp dụng cho loại đất nào?

A. Đất phèn

B. Đất chua

C. Đất đồi dốc

D. Đất xám bạc màu

Câu 9: Mục đích của biện pháp làm ruộng bậc thang:

A. Rửa phèn

B. Giảm độ chua của đất

C. Hạn chế xói mòn

D. Tăng bề dày lớp đất trồng

Câu 10: Biện pháp nào là biện pháp cải tạo đất trong các biện pháp dưới đây?

A. Thâm canh tăng vụ

B. Không bỏ đất hoang

C. Chọn cây trồng phù hợp với đất

D. Làm ruộng bậc thang

TRƯỜNG THCS TRẦN QUỐC TUẤN
TỔ LÝ-HOÁ-SINH-CÔNG NGHỆ

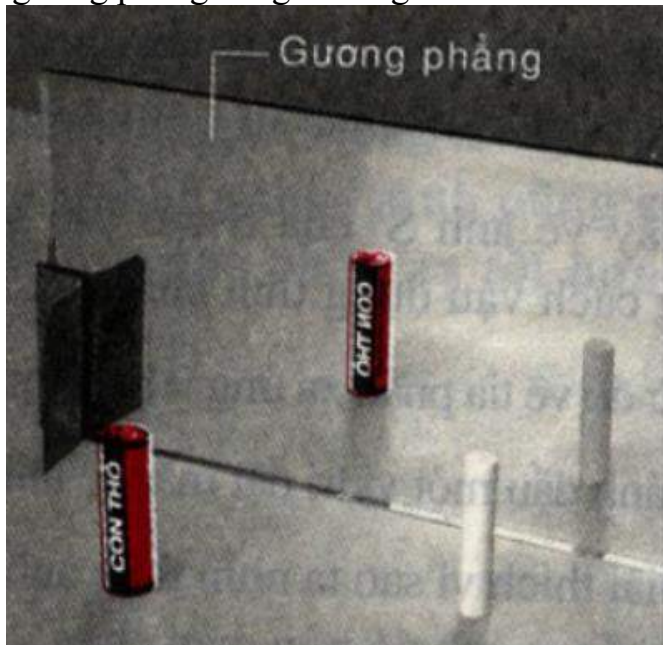
HƯỚNG DẪN HỌC SINH TỰ HỌC
(Đối với học sinh không thể học tập trực tuyến)

PHIẾU HƯỚNG DẪN HỌC SINH TỰ HỌC MÔN VẬT LÝ 7
TUẦN 6
LUYỆN TẬP: ẢNH CỦA MỘT VẬT TẠO BỞI GƯƠNG PHẪNG
I. TÓM TẮT LÝ THUYẾT

1. Đặc điểm ảnh của một vật tạo bởi gương phẳng

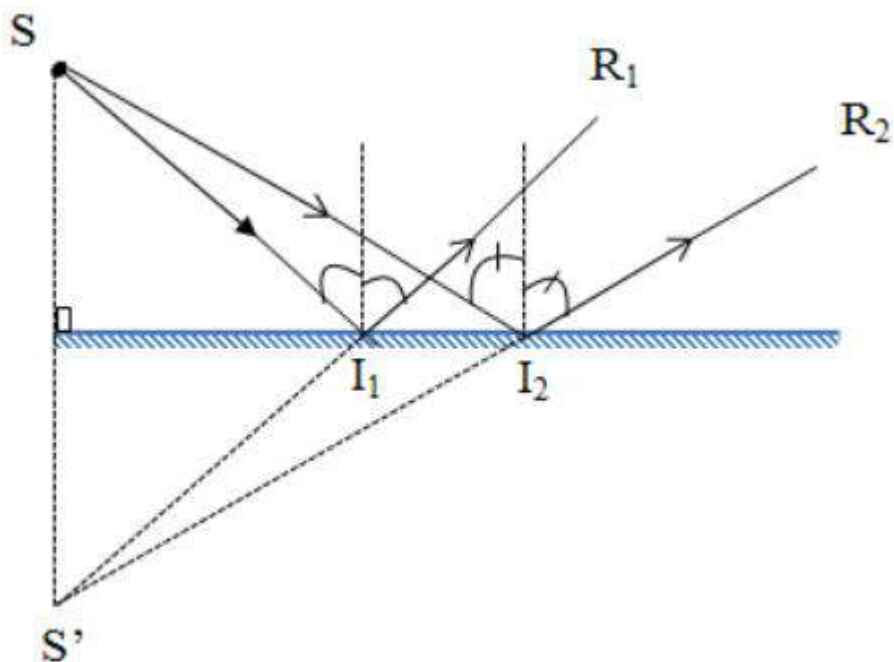
Ảnh của một vật tạo bởi gương phẳng có đặc điểm:

- Là ảnh ảo (không hứng được trên màn chắn).
- Có kích thước lớn bằng vật.
- Đối xứng với vật qua gương phẳng (tức là khoảng cách từ một điểm của vật đến gương phẳng bằng khoảng cách từ ảnh của điểm đó đến gương).



2. Lưu ý

- Ảnh của vật là tập hợp ảnh của tất cả các điểm trên vật.
- Các tia sáng từ điểm sáng S tới gương phẳng cho tia phản xạ có đường kéo dài đi qua ảnh ảo S'.



II. PHƯƠNG PHÁP GIẢI

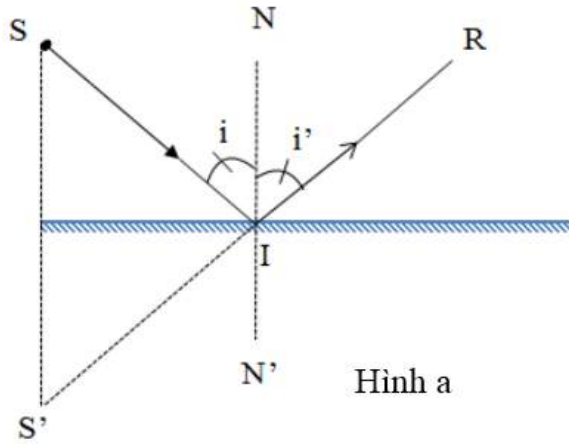
Cách vẽ ảnh của một vật tạo bởi gương phẳng

* Muốn vẽ ảnh của một vật tạo bởi gương phẳng ta vẽ ảnh của các điểm đặc biệt trên ảnh sau đó nối các điểm ảnh cho ta ảnh của vật.

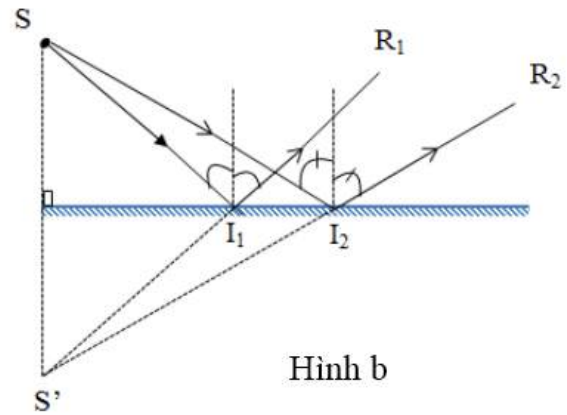
* Muốn vẽ ảnh của một điểm ta dựa vào:

- Định luật phản xạ ánh sáng.
- Các tia sáng từ điểm sáng S tới gương phẳng cho tia phản xạ có đường kéo dài đi qua ảnh ảo S'.

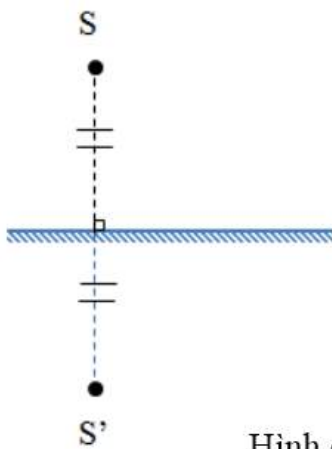
Cách vẽ:



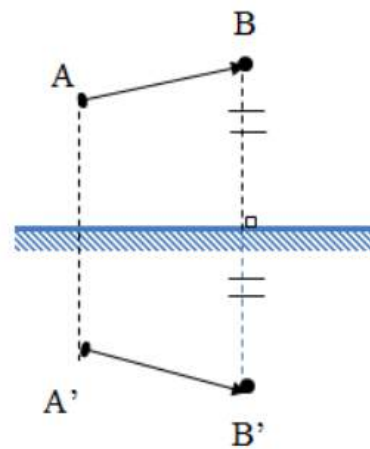
Hình a



Hình b



Hình c



Hình d

- Từ một điểm S ta vẽ hai tia tới mặt phẳng gương.
- Vẽ hai tia phản xạ tương ứng.

- Giao nhau của phần kéo dài hai tia phản xạ chính là ảnh S' của S (hình a).

Lưu ý: Nên chọn một tia tới đặc biệt là tia vuông góc với mặt phẳng gương cho tia phản xạ bật trở lại (hình b)

* Tính chất ảnh của vật qua gương phẳng

Cách vẽ: Chỉ cần lấy điểm đối xứng

- Ảnh S' của S qua gương phẳng (hình c).
- Ảnh A'B' của vật AB qua gương phẳng (hình d).

III. BÀI TẬP

NỘI DUNG TRẮC NGHIỆM

Câu 1: Chọn phát biểu không đúng khi nói về ảnh của một vật tạo bởi gương phẳng.

- A. Ảnh ảo tạo bởi gương phẳng không hứng được trên màn chắn và lớn bằng vật.

- **B. Ảnh ảo tạo bởi gương phẳng không hứng được trên màn chắn và nhỏ hơn vật.**
- C. Các tia sáng từ điểm sáng S tới gương phẳng cho tia phản xạ có đường kéo dài đi qua ảnh ảo S'.
- D. Khoảng cách từ một điểm của vật đến gương bằng khoảng cách từ ảnh của điểm đó tới gương.

Câu 2: Ảnh ảo là gì?

- **A. Ảnh của một vật tạo bởi gương phẳng không hứng được trên màn chắn**
- B. Ảnh của một vật tạo bởi gương phẳng luôn luôn hứng được trên màn chắn
- C. Ảnh của một vật tạo bởi gương phẳng song song với màn chắn
- D. Ảnh của một vật tạo bởi gương phẳng có thể hứng được trên màn chắn

Câu 3: Khi nhìn xuống vũng nước, một học sinh thấy ảnh của một cột điện ở xa. Câu giải thích nào sau đây là đúng?

- **A. Vì mặt nước đóng vai trò là một gương phẳng**
- B. Vì mặt nước có thể hấp thụ ánh sáng
- C. Vì mặt nước có thể truyền được hình ảnh
- D. Vì một lí do khác

Câu 4: Câu nào trong những câu dưới đây là đúng?

- A. Ảnh của một vật qua gương phẳng lớn hơn vật
- B. Ảnh của một vật qua gương phẳng nhỏ hơn vật
- C. Dùng màn chắn có thể hứng được ảnh của một vật qua gương phẳng
- **D. Ảnh của một vật qua gương phẳng lớn bằng vật**

Câu 5: Một điểm sáng S đặt trước một gương phẳng một khoảng d cho một ảnh S' cách gương một khoảng d'. So sánh d và d'

- **A. $d = d'$**
- B. $d > d'$
- C. $d < d'$
- D. Không so sánh được vì ảnh là ảo, vật là thật.

Câu 6: Nói về tính chất ảnh của một vật tạo bởi gương phẳng, tính chất nào dưới đây là đúng?

- A. Hứng được trên màn hình và lớn bằng vật
- B. Không hứng được trên màn và bé hơn vật
- **C. Không hứng được trên màn và lớn bằng vật**
- D. Hứng được trên màn và lớn hơn vật

Câu 7: Một vật sáng AB đặt trước một gương phẳng. Góc tạo bởi vật và mặt gương bằng 60^0 . Hãy tìm góc tạo bởi ảnh và mặt gương.

- A. 20^0
- B. 45^0
- **C. 60^0**
- D. 30^0

Câu 8: Ảnh của một vật tạo bởi gương phẳng không có tính chất nào dưới đây?

- **A. Hứng được trên màn và lớn bằng vật**
- B. Không hứng được trên màn
- C. Không hứng được trên màn và lớn bằng vật
- D. Cách gương một khoảng bằng khoảng cách từ vật đến gương.

Câu 9: Nói về tính chất ảnh của một vật tạo bởi gương phẳng, câu phát biểu nào dưới đây là đúng?

- A. Hứng được trên màn và lớn bằng vật
- B. Không hứng được trên màn và bé hơn vật
- **C. Không hứng được trên màn và lớn bằng vật**
- D. Hứng được trên màn và lớn hơn vật

Câu 10: Chọn câu trả lời đúng.

Khi soi gương, ta thấy

- A. Ảnh thật ở sau gương
- **B. Ảnh ảo ở sau gương**
- C. Ảnh thật ở trước gương
- D. Ảnh ảo ở trước gương

Câu 11: Chọn câu trả lời đúng.

Ảnh của một vật qua một gương phẳng luôn là:

- A. Ảnh thật, cùng chiều và nhỏ hơn vật
- B. Ảnh thật cùng chiều và bằng vật, đối xứng nhau qua gương
- **C. Ảnh ảo, cùng chiều, bằng vật, đối xứng nhau qua gương**
- D. Ảnh ảo, ngược chiều, lớn hơn vật

HẾT

GV hướng dẫn : HUỲNH THỊ KIM TRÚC

SĐT :0909095944

MAIL: truchuynhthikim@yahoo.com

TRƯỜNG THCS TRẦN QUỐC TUẤN
TỔ LÝ-HOÁ-SINH-CÔNG NGHỆ

HƯỚNG DẪN HỌC SINH TỰ HỌC
(Đối với học sinh không thể học tập trực tuyến)

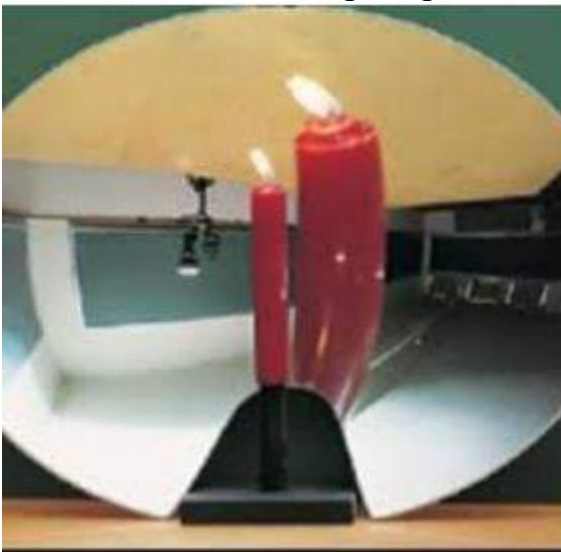
PHIẾU HƯỚNG DẪN HỌC SINH TỰ HỌC MÔN VẬT LÝ 7
TUẦN 7

CHỦ ĐỀ 8: GƯƠNG CẦU LỒM
I. TÓM TẮT LÝ THUYẾT

1. Gương cầu lõm là gì?

Gương cầu lõm là một phần mặt cầu, phản xạ tốt ánh sáng, có mặt phản xạ nằm phía trong mặt cầu.

2. Ảnh của vật tạo bởi gương cầu lõm

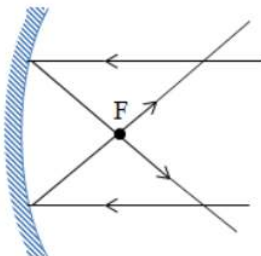


Vật đặt gần sát gương cầu lõm cho ảnh ảo không hứng được trên màn chắn và luôn lớn hơn vật.

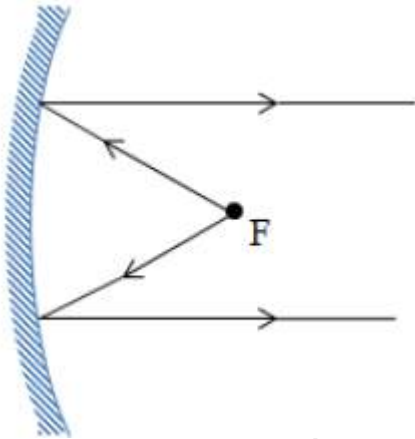
Lưu ý: Thực ra ảnh tạo bởi gương cầu lõm có thể là ảnh thật hoặc ảnh ảo tùy theo vị trí của vật đối với gương.

3. Sự phản xạ ánh sáng trên gương cầu lõm.

- Chiếu một chùm tia sáng song song tới gương cầu lõm cho chùm tia phản xạ hội tụ tại một điểm F ở trước gương.



- Một nguồn sáng nhỏ đặt trước gương cầu lõm ở một vị trí thích hợp (F) tạo ra một chùm tia sáng phân kì cho chùm phản xạ là chùm sáng song song.



Như vậy: Gương cầu lõm có tác dụng biến đổi một chùm tia sáng tới song song thành chùm tia sáng phản xạ hội tụ vào một điểm và ngược lại biến đổi một chùm tia sáng tới phân kì thích hợp thành một chùm tia phản xạ song song.

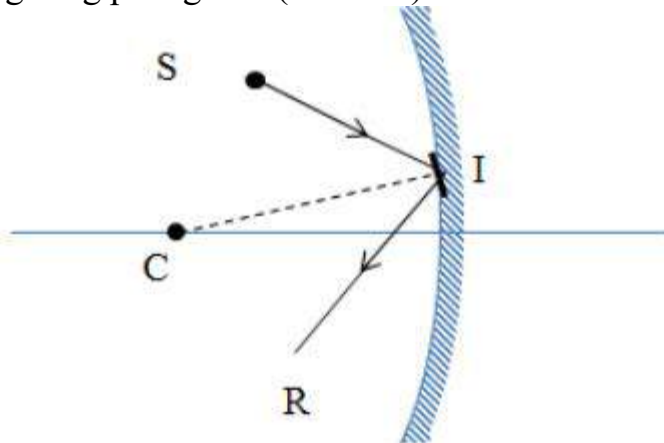
4. Ứng dụng

Gương cầu lõm dùng trong đèn pha ô tô, mô tô, đèn pin; gương tập trung năng lượng ánh sáng Mặt Trời.

II. PHƯƠNG PHÁP GIẢI

Vẽ ảnh của một vật đặt trước gương cầu lõm

Áp dụng định luật phản xạ ánh sáng ta có thể vẽ tia tới hay tia phản xạ tại mọi điểm trên gương cầu lõm. Vì mỗi điểm trên gương cầu lõm cũng được coi như một gương phẳng nhỏ (hình 4.1).



Hình 4.1

Lưu ý: Pháp tuyến tại mỗi điểm tới trên gương cầu lõm cũng có đường kéo dài đi qua tâm mặt cầu (hình 4.1).

III. BÀI TẬP

Bài 1 : Ảnh của một ngọn nến đặt sát gương cầu lõm là:

- A. Một ảnh ảo bằng và ngược chiều với vật
- B. Một ảnh thật bé hơn vật, đối xứng với vật qua gương
- C. Một ảnh ảo luôn lớn hơn vật
- D. Một ảnh thật luôn lớn hơn vật

Hiện thị đáp án

Ta có: Đặt một vật gần sát gương cầu lõm, nhìn vào gương thấy một ảnh ảo (không hứng được trên màn), lớn hơn vật

⇒ Ảnh của một ngọn nến đặt sát gương cầu lõm là một ảnh ảo lớn hơn vật

Đáp án cần chọn là: C

Bài 2 : Ảnh ảo của một vật tạo bởi gương cầu lõm:

- A. Nhỏ hơn vật
- B. Bằng vật
- C. Lớn hơn vật
- D. Bằng nửa vật

Hiện thị đáp án

Ta có: Ảnh ảo của một vật tạo bởi gương cầu lõm lớn hơn vật.

Đáp án cần chọn là: C

Bài 3 : Ảnh của một vật tạo bởi gương cầu lõm là:

- A. Ảnh thật
- B. Ảnh ảo
- C. Ảnh ảo bằng vật
- D. A hoặc B

Hiện thị đáp án

Ảnh của một vật tạo bởi gương cầu lõm có thể là ảnh ảo hoặc ảnh thật tùy vào vị trí của vật

Đáp án cần chọn là: D

Bài 4 : Chọn câu đúng:

- A. Ảnh của một vật tạo bởi gương cầu lõm là ảnh thật
- B. Ảnh của một vật tạo bởi gương cầu lõm là ảnh ảo
- C. Ảnh của một vật tạo bởi gương cầu lõm là ảnh ảo bằng vật
- D. A hoặc B

Hiện thị đáp án

Ảnh của một vật tạo bởi gương cầu lõm có thể là ảnh ảo hoặc ảnh thật tùy vào vị trí của vật

Đáp án cần chọn là: D

Bài 5 : Gương cầu lõm có thể tạo ra ảnh:

- A. Thật
- B. Ảnh ảo lớn hơn vật khi vật đặt gần sát gương, ảnh thật khi vật ở xa gương
- C. Hứng được trên màn chắn
- D. Ảo, lớn hơn vật

Hiện thị đáp án

Gương cầu lõm có thể tạo ra ảnh ảo lớn hơn vật khi vật đặt gần sát gương hoặc ảnh thật khi vật ở xa gương

Đáp án cần chọn là: B

Bài 6 : Một học sinh có đặt một viên bi trước một gương cầu lõm rất gần mặt gương và rút ra được một số kết luận. Theo em kết luận nào sau đây không đúng?

- A. Ảnh của viên bi là ảnh ảo
- B. Ảnh của viên bi không hứng được trên màn chắn
- C. Ảnh của viên bi lớn hơn viên bi
- D. Ảnh của viên bi có thể hứng được ở sau gương

Hiện thị đáp án

Gương cầu lõm tạo ra ảnh ảo lớn hơn vật khi vật đặt gần sát gương, ảnh ảo không hứng được trên màn chắn.

→ D sai

Đáp án cần chọn là: D

Bài 7 : Phát biểu nào đúng khi nói về gương cầu lõm:

- A. Mặt phản xạ là mặt ngoài của một phần mặt cầu
- B. Mặt phản xạ là một mặt phẳng
- C. Mặt phản xạ là mặt trong của một phần mặt cầu
- D. Mặt phản xạ là một mặt cong

Hiện thị đáp án

Gương cầu lõm là gương có mặt phản xạ là mặt lõm của chỏm cầu (hay chính là mặt trong của một phần mặt cầu)

Đáp án cần chọn là: C

Bài 8 : Mặt phản xạ của gương cầu lõm là:

- A. Mặt trong của chỏm cầu
- B. Mặt ngoài của chỏm cầu
- C. Mặt phẳng như gương phẳng
- D. A, B, C đều đúng.

Hiện thị đáp án

Gương cầu lõm là gương có mặt phản xạ là mặt lõm của chỏm cầu (hay chính là mặt trong của một phần mặt cầu)

Đáp án cần chọn là: A

Bài 9 : Một trong những ứng dụng của gương cầu lõm là:

- A. Dùng làm gương soi trong nhà
- B. Dùng làm thiết bị nung nóng
- C. Dùng làm gương chiếu hậu
- D. Dùng làm gương cứu hộ

Hiện thị đáp án

Trong các ứng dụng trên, ứng dụng của gương cầu lõm là dùng làm thiết bị nung nóng

Vì:

+ Ánh sáng mặt trời được xem là chùm sáng song song, khi chiếu vào gương cầu lõm sẽ bị phản xạ

+ Theo tính chất của gương cầu lõm: Chùm tia phản xạ sẽ hội tụ tại một điểm trước gương, như vậy sức nóng của ánh sáng mặt trời nhờ gương cầu lõm đã được tập trung lại tại một điểm hội tụ

⇒ Nếu treo một vật tại điểm hội tụ đó thì sẽ nhận sức nóng của ánh sáng và nóng lên

Đáp án cần chọn là: B

Bài 10 : Chọn câu đúng:

A. Gương cầu lõm dùng làm gương soi trong nhà

B. Gương cầu lõm dùng làm thiết bị nung nóng

C. Gương cầu lõm dùng làm gương chiếu hậu

D. Gương cầu lõm dùng làm gương cứu hộ

Hiện thị đáp án

Trong các ứng dụng trên, ứng dụng của gương cầu lõm là dùng làm thiết bị nung nóng

Vì:

+ Ánh sáng mặt trời được xem là chùm sáng song song, khi chiếu vào gương cầu lõm sẽ bị phản xạ

+ Theo tính chất của gương cầu lõm: Chùm tia phản xạ sẽ hội tụ tại một điểm trước gương, như vậy sức nóng của ánh sáng mặt trời nhờ gương cầu lõm đã được tập trung lại tại một điểm hội tụ

⇒ Nếu treo một vật tại điểm hội tụ đó thì sẽ nhận sức nóng của ánh sáng và nóng lên

Đáp án cần chọn là: B

HẾT

GV hướng dẫn : HUỲNH THỊ KIM TRÚC

SĐT :0909095944

MAIL: truchuynhthikim@yahoo.com

CHẠY CỰ LI NGẮN

I. Mục tiêu

- Hướng dẫn được học sinh ôn lại bài thể dục liên hoàn, từ đó góp phần hình thành thành phần năng lực vận động cơ bản.

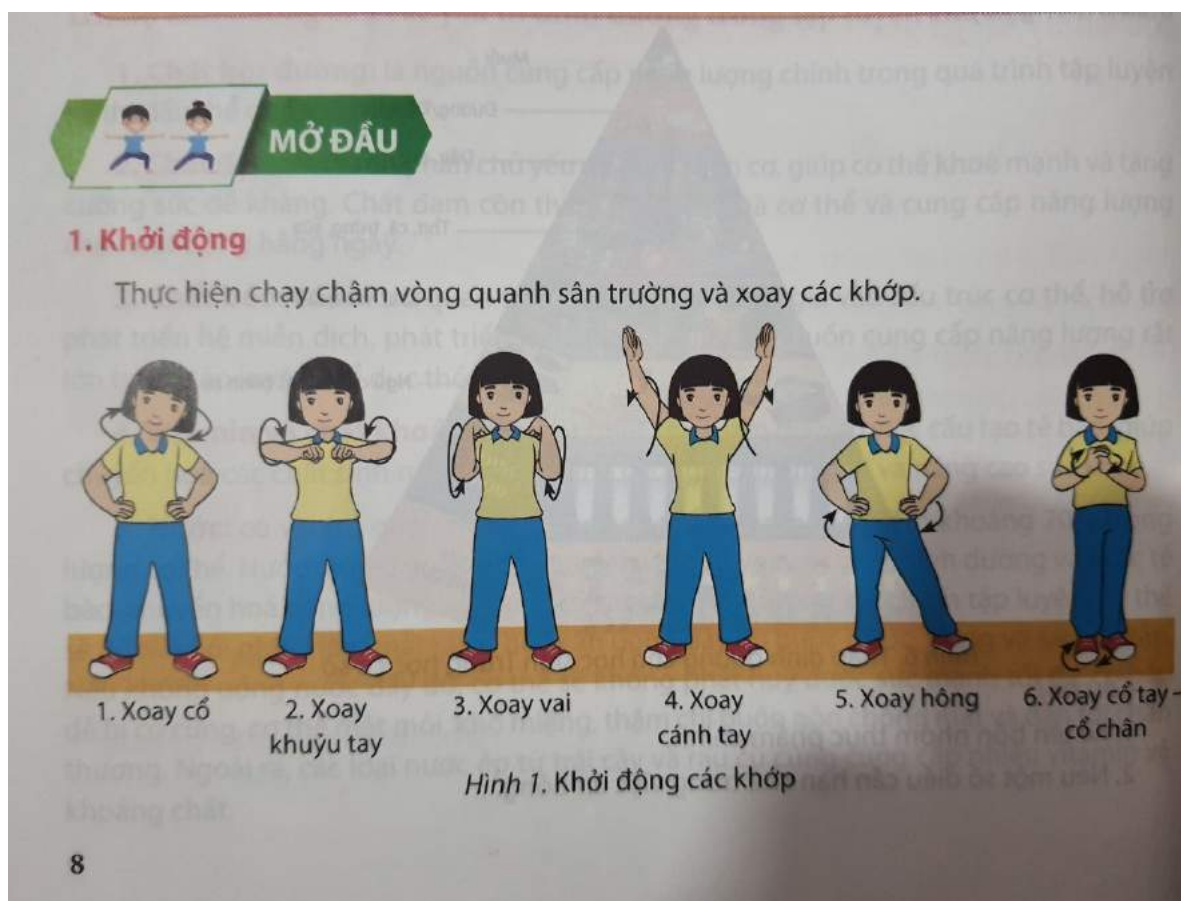
- Học mới các động tác hỗ trợ trong chạy cự li ngắn.

- Đảm bảo học sinh tự giác tích cực trong tập luyện.

II. Hoạt động mở đầu

Khởi động

Thực hiện xoay các khớp: xoay cổ; xoay khuỷu tay; xoay vai; xoay cánh tay; xoay hông; xoay cổ tay cổ chân.



- Thực hiện động tác căng cơ: căng cơ tay vai trước, căng cơ tay vai sau...

III. Hoạt động hình thành kiến thức

1. Ôn lại động chạy bước nhỏ, chạy nâng cao đùi, chạy đạp sau và đánh tay trong chạy ngắn.

+ ĐỘNG TÁC BƯỚC NHỎ:

Hai chân luân phiên thực hiện tiếp đất bằng nửa trước bàn chân, miết nhẹ. Sau khi kết thúc miết bàn chân, căng chân thẳng, động tác gần như động tác bước đi. Thân trên thẳng, hơi ngả ra trước. Hai tay hơi co, đánh phối hợp tự nhiên.



+ ĐỘNG TÁC NÂNG CAO ĐŨI:

Hai chân luân phiên thực hiện nâng sao cho đầu gối cao ngang thắt lưng. Đùi vuông góc với căng chân và song song với mặt đất. Chân trụ thẳng, tiếp đất bằng nửa trước bàn chân. Thân trên thẳng, hơi ngả ra trước. Hai tay hơi co, đánh phối hợp tự nhiên.



+ ĐỘNG TÁC NÂNG CAO ĐŨI:

Chân trước co, nâng gối cao ngang thắt lưng. Chân sau đạp duỗi thẳng. Hai chân luân phiên thực hiện. Thân trên thẳng, hơi ngả ra trước. Hai tay co, đánh phối hợp tự nhiên.



+ ĐỘNG TÁC ĐÁNH TAY:

Hai chân đứng trước sau, gối hơi khuyu. Thân trên thẳng. Hai tay hơi co, bàn tay nắm hờ, luân phiên đánh trước sau. Tay đánh ra trước cao ngang ngực, cách cầm một gang tay. Tay còn lại đánh rộng ra sau sao cho khuỷu tay nâng cao gần ngang vai.



2. Học xuất phát cao

1. Kỹ thuật xuất phát

Xuất phát là giai đoạn đầu tiên trong kỹ thuật chạy cự li ngắn. Trong đó, xuất phát cao là hình thức xuất phát đơn giản và phù hợp với mọi đối tượng tham gia tập luyện các môn chạy. Có ba hiệu lệnh khi xuất phát cao: "Vào chỗ!", "Sẵn sàng!" và "Chạy!".



Hình 2. Kỹ thuật xuất phát

2. Kỹ thuật chạy lao sau xuất phát

Tay ra trước đánh cao ngang mặt, tay ra sau đánh rộng, giữ thẳng bằng cho cơ thể. Chân đưa ra trước tích cực nâng đùi và tiếp xúc đất bằng nửa trước bàn chân, chân sau đạp mạnh duỗi thẳng, thân trên từ từ nâng cao lên và chuyển dần sang chạy giữa quãng.



Hình 3. Kỹ thuật chạy lao sau xuất phát

IV. Hoạt động tập luyện.

- Học sinh ôn lại các bài tập bổ trợ trong nội dung chạy ngắn từ chậm đến nhanh, kỹ thuật xuất phát cao và chạy lao sau xuất phát; từ đó rèn luyện năng lực tự học, tự chủ.

1. Luyện tập cá nhân

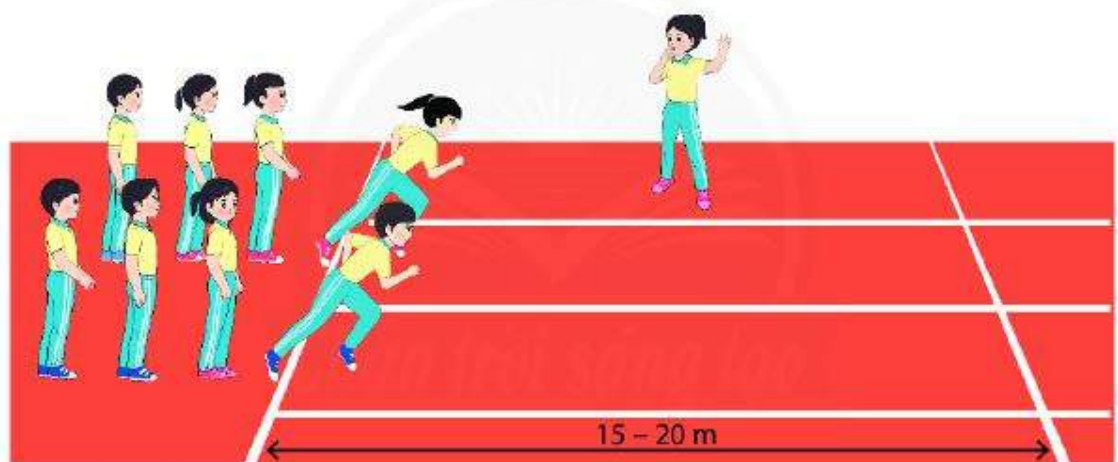
Thực hiện các động tác tại chỗ, di chuyển chậm và nhanh dần theo các hiệu lệnh. Cự li thực hiện 15 – 20 m.

- Luyện tập kỹ thuật xuất phát.
- Phối hợp luyện tập kỹ thuật xuất phát và chạy lao sau xuất phát.

2. Luyện tập theo nhóm hoặc theo lớp

Thực hiện các động tác chậm và nhanh dần theo các hiệu lệnh. Cự li thực hiện 15 – 20 m và 40 – 50m. Người chỉ huy điều khiển tập luyện và các bạn trong nhóm góp ý cho nhau.

- Luyện tập kỹ thuật xuất phát, chạy lao sau xuất phát.
- Phối hợp luyện tập kỹ thuật xuất phát, chạy lao sau xuất phát và chạy giữa quãng.



Hình 4. Đội hình luyện tập kỹ thuật xuất phát

V. Vận dụng

Học sinh thực hiện bài tập của bài chạy ngắn trong sách giáo khoa .

NHỮNG ĐIỀU EM CẦN BIẾT ?

Trường THCS Trần Quốc Tuấn

Lớp:.....

Họ tên học sinh:.....

Môn học	Nội dung học tập	Câu hỏi của học sinh
Thể Dục	1).....	1.....

	2.....

	3.....

ỦY BAN NHÂN DÂN QUẬN 7
TRƯỜNG TRUNG HỌC CƠ SỞ

TRẦN QUỐC TUẤN

PHIẾU HỌC TẬP TOÁN 7
Tuần 6 (11/10/2021 – 16/10/2021)

I/ NỘI DUNG BÀI:

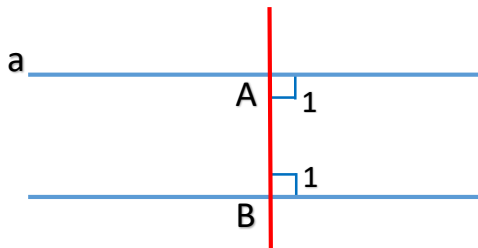
KIẾN THỨC	THỰC HÀNH
<p>Bài 7+ 8 : TỈ LỆ THỨC – DÃY TỈ SỐ BẰNG NHAU.</p> <p>1, Tỉ lệ thức a/Định nghĩa:</p> <p>Tỉ lệ thức là đẳng thức của 2 tỉ số $\frac{a}{b} = \frac{c}{d}$ còn được viết là $a : b = c : d$</p> <p>b/ Tính chất:</p> <p>- Nếu $\frac{a}{b} = \frac{c}{d}$ thì $ad = bc$</p> <p>- Nếu $ad = bc$ thì :</p> $\frac{a}{b} = \frac{c}{d}; \frac{a}{c} = \frac{b}{d}; \frac{b}{a} = \frac{d}{c}; \frac{c}{a} = \frac{d}{b}$	<p>1. Viết các tỉ số sau dưới dạng phân số :</p> <p>a) $3,2 : 5,12$</p> <p>b) $3\frac{2}{5} : \frac{4}{7}$</p> <p>c) $1,54 : \frac{2}{3}$.</p> <p>2. Tìm các tỉ số bằng nhau trong các tỉ số sau đây rồi lập các tỉ lệ thức :</p> <p>$7 : 21 ; \frac{1}{5} : \frac{1}{2} ; \frac{1}{4} : \frac{3}{4} ; 1, 1 : 3, 2 ; 1 : 2, 5.$</p> <p>4. Lập tất cả các tỉ lệ thức có thể được từ các đẳng thức sau :</p> <p>a) $3 \cdot (-20) = (-4) \cdot 15$</p> <p>b) $0,8 \cdot 8,4 = 1,4 \cdot 4,8.$</p> <p>5. Lập tất cả các tỉ lệ thức có thể được từ tỉ lệ thức sau :</p> $\frac{9}{2,1} = \frac{12}{2,8}.$
<p>Bài 7: ĐỊNH LÝ</p> <p>1/ Khái niệm</p> <p>- Định lý là một khẳng định được suy ra từ những khẳng định được coi là đúng Vd: “Hai góc đối đỉnh thì bằng nhau” là một định lý</p> <p>- Định lý gồm 2 phần:</p> <p>+ Giả thiết (GT): nằm giữa chữ “nếu” và “thì”</p> <p>+ Kết luận (KL): phần sau chữ “ thì”</p>	<p>1. Hãy chỉ ra giả thiết và kết luận của các định lý sau:</p> <p>a) Nếu một đường thẳng cắt hai đường thẳng sao cho có một cặp góc so le trong bằng nhau thì hai đường thẳng đó song song.</p> <p>b) Nếu một đường thẳng cắt hai đường thẳng song song thì hai góc so le trong bằng nhau.</p>

2/ Chứng minh định lí

Là dùng lập luận để từ giả thiết suy ra kết luận.

VD: chứng minh định lý “ Hai đường thẳng phân biệt cùng vuông góc với một đường thẳng thứ ba thì chúng song song với nhau”

GT	a và b phân biệt $a \perp c$ tại A $b \perp c$ tại B
KL	$a \parallel b$



Chứng minh :

Ta có : $\hat{A}_1 = 90^\circ$ và $\hat{B}_1 = 90^\circ$ (h.10).

Suy ra : $\hat{A}_1 + \hat{B}_1 = 180^\circ$.

Mà hai góc A_1 và B_1 ở vị trí trong cùng phía.

Suy ra $a \parallel b$.

2. a) Hãy viết định lí nói về một đường thẳng vuông góc với một trong hai đường thẳng song song.

b) Vẽ hình minh họa, viết giả thiết, kết luận định lí trên bằng kí hiệu.

3. Vẽ hình, viết giả thiết, kết luận của định lí:

“ Nếu hai đường thẳng phân biệt cùng song song với một đường thẳng thứ ba thì chúng song song với nhau”.

II/ HƯỚNG DẪN TỰ HỌC

- HS nắm vững tính chất của tỉ lệ thức và vận dụng thành thạo các tính chất đó
- Nhận biết được tỉ lệ thức và các số hạng của tỉ lệ thức
- Biết cấu trúc một định lí gồm 2 phần
- Biết chứng minh một định lí
- **HS làm bài tập và chụp hình gửi phản hồi qua zalo của lớp hoặc gửi cho điều phối viên trong lần sau.**

III/ BÀI TẬP TỰ LUYỆN

Bài 1: Bài 46 (SGK/26)

Tìm x trong các tỉ lệ thức sau :

a) $\frac{x}{27} = \frac{-2}{3,6}$;

b) $-0,52 : x = -9,36 : 16,38$;

c) $\frac{4\frac{1}{4}}{2\frac{7}{8}} = \frac{x}{1,61}$.

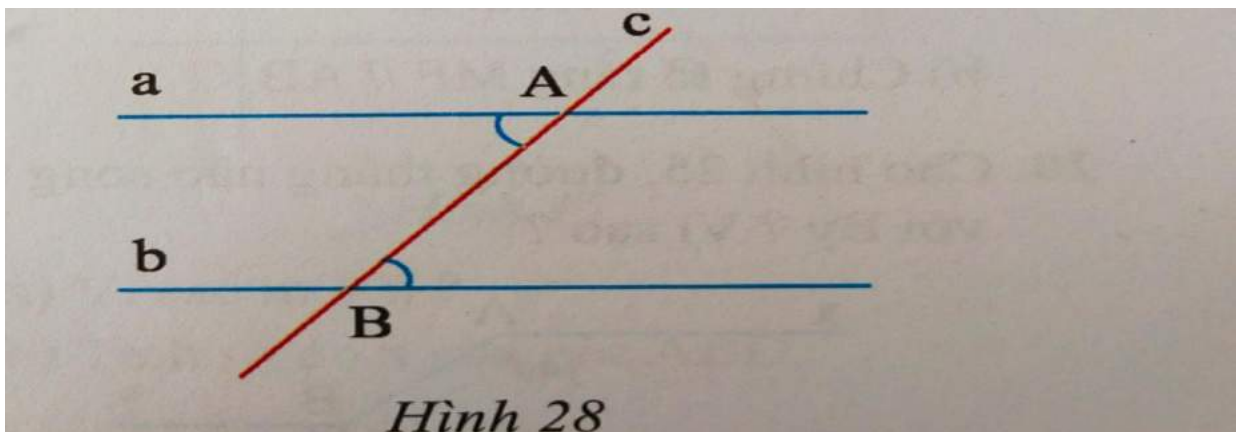
Bài 2: Bài 51 (SGK/28)

Lập tất cả các tỉ lệ thức có thể được từ bốn số sau :

1,5 ; 2 ; 3,6 ; 4,8.

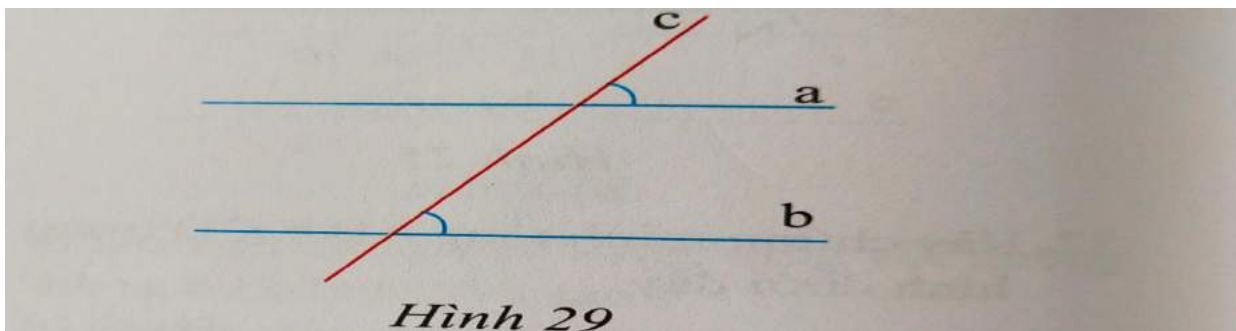
Bài 3: Bài 24 (STL/130)

- a) Hãy nêu định lí được diễn tả ở hình 28
- b) Viết giả thiết và kết luận của định lí đó bằng kí hiệu



Bài 4: Bài 25 (STL/130)

- c) Hãy nêu định lí được diễn tả ở hình 29
- d) Viết giả thiết và kết luận của định lí đó bằng kí hiệu



ỦY BAN NHÂN DÂN QUẬN 7
TRƯỜNG TRUNG HỌC CƠ SỞ

TRẦN QUỐC TUẤN

PHIẾU HỌC TẬP TOÁN 7
Tuần 7 (18/10/2021 – 23/10/2021)

I/ NỘI DUNG BÀI

KIẾN THỨC	THỰC HÀNH
<p>Bài 7+ 8 : TỈ LỆ THỨC – DÂY TỈ SỐ BẰNG NHAU (tiếp)</p> <p>2/ <u>Dãy tỉ số bằng nhau</u></p> <p>- Từ $\frac{a}{b} = \frac{c}{d}$ ta có:</p> <div style="border: 1px solid black; padding: 5px; width: fit-content; margin: 10px auto;">$\frac{a}{b} = \frac{c}{d} = \frac{a+c}{b+d} = \frac{a-c}{b-d}$</div> <p>Vd : tìm 2 số a, b thỏa mãn điều kiện :</p> <p>$a + b = 14$ và $\frac{a}{3} = \frac{b}{4}$</p> <p><u>Giải</u></p> <p><u>Áp dụng tính chất</u> $\frac{a}{b} = \frac{c}{d} = \frac{a+c}{b+d}$ ta có :</p> $\frac{a}{3} = \frac{b}{4} = \frac{a+b}{3+4} = \frac{14}{7} = 2$ $\frac{a}{3} = 2 \Rightarrow a = 6$ $\frac{a}{4} = 2 \Rightarrow a = 8$ <p>Vậy a = 6, b = 8</p>	<p>1/ Thử tài bạn (STL/37) Tìm 2 số x, y biết rằng :</p> $x - y = -21 \text{ và } \frac{x}{5} = \frac{y}{-2}$ <p>2/ Thử tài bạn (STL/38) Tìm ba số x, y, z thỏa mãn :</p> $x : y : z = 2 : 3 : 5 \text{ và } x + y + z = 30$ <p>3/ Tìm ba số a, b, c biết rằng :</p> <p>a) $\frac{a}{3} = \frac{b}{4} = \frac{c}{5}$ và $a + b + c = -60$</p> <p>b) $\frac{a}{2} = \frac{b}{3} = \frac{c}{5}$ và $a - b + c = -44$</p> <p>c) $\frac{a}{5} = \frac{b}{6} = \frac{c}{7}$ và $a - b - c = 72$</p>

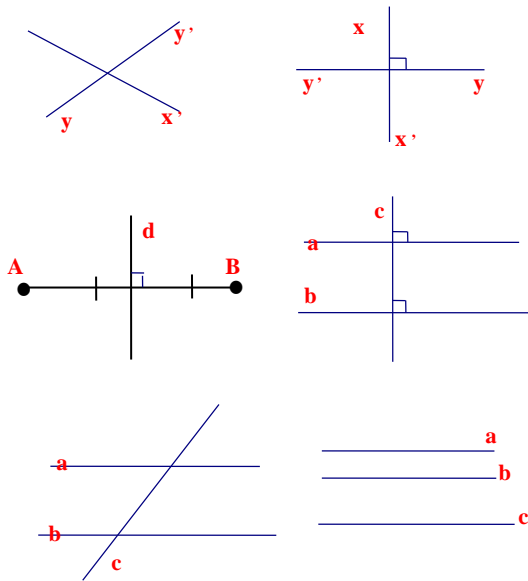
- Từ $\frac{a}{b} = \frac{c}{d} = \frac{e}{f}$ thì

$$\frac{a}{b} = \frac{c}{d} = \frac{e}{f} = \frac{a+c+e}{b+d+f} = \frac{a-c+e}{b-d+f}$$

Bài 8 : ÔN TẬP CHƯƠNG I

1/ Đọc hình

Mỗi hình sau đây cho biết kiến thức gì:



- Hãy phát biểu các nội dung đó bằng lời.

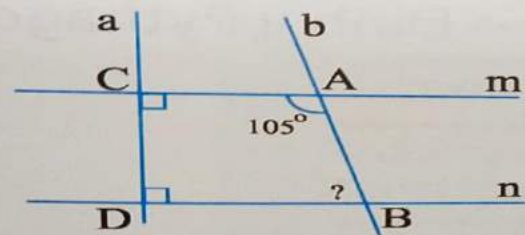
2/ Đúng? Sai?

- Hai góc đối đỉnh thì bằng nhau.
- Hai góc bằng nhau thì đối đỉnh.
- Hai đường thẳng vuông góc thì cắt nhau.
- Hai đường thẳng cắt nhau thì vuông góc.

1/

Cho hình 1.

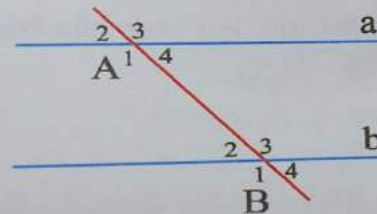
- Chứng tỏ rằng $m \parallel n$.
- Tính số đo của \widehat{ABD} .



Hình 1

2/

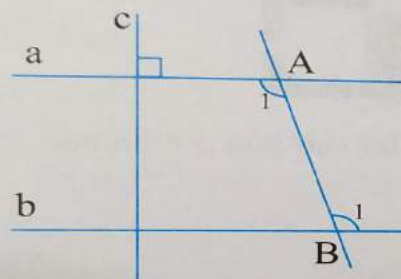
Cho hình 2, biết $a \parallel b$. Hãy kê tên các cặp góc bằng nhau có trong hình.



Hình 2

3/

Cho hình 30, biết $\widehat{A_1} = \widehat{B_1}$. Chứng tỏ rằng $c \perp b$.



Hình 30

e. Đường trung trực của một đoạn thẳng là đường thẳng đi qua trung điểm của đoạn thẳng ấy.

g. Đường trung trực của một đoạn thẳng vuông góc với đoạn thẳng ấy.

h. Đường trung trực của một đoạn thẳng là đường thẳng đi qua trung điểm của đoạn thẳng ấy và vuông góc với đoạn thẳng ấy.

II/ HƯỚNG DẪN TỰ HỌC

- HS nắm vững tính chất của dãy tỉ số bằng nhau
- Vận dụng các tính chất này để giải các bài toán chia theo tỉ lệ
- Sử dụng thành thạo các dụng cụ để vẽ hai đường thẳng vuông góc, hai đường thẳng song song
- Vận dụng các tính chất của các đường thẳng vuông góc, song song để tính số đo các góc.
- **HS làm bài tập và chụp hình gửi phản hồi qua zalo của lớp hoặc gửi cho điều phối viên trong lần sau.**

III/ BÀI TẬP TỰ LUYỆN

Bài 1: Bài 10 (STL/39)

Tìm diện tích của một hình chữ nhật biết rằng tỉ số giữa hai cạnh của nó bằng $\frac{3}{4}$ và chu vi bằng 28 cm.

Gợi ý: Gọi độ dài hai cạnh hình chữ nhật lần lượt là a, b (đk: a, b > 0)

Tỉ số giữa hai cạnh bằng $\frac{3}{4}$ nên :

$$\frac{a}{b} = \frac{3}{4} \text{ hay } \frac{a}{3} = \frac{b}{4}$$

Chu vi hình chữ nhật bằng 28 nên:

$$2.(a + b) = 28 \Rightarrow a + b = 14$$

Ta có : $\frac{a}{3} = \frac{b}{4}$ và $a + b = 14$

Áp dụng tính chất của dãy tỉ số bằng nhau, tìm được a, b.

Bài 2: Bài 11 (STL/39)

Tại một xí nghiệp may, trong một giờ số sản phẩm làm được của ba tổ A, B, C tỉ lệ với các số 3; 4; 5 và tổng sản phẩm của ba tổ là 60. Hỏi số sản phẩm của mỗi tổ làm được trong một giờ ?

Gợi ý: Gọi số sản phẩm của ba tổ làm được trong một giờ lần lượt là a, b, c (đk: a, b, c > 0)

Theo đề bài ta có:

$$\frac{a}{3} = \frac{b}{4} = \frac{c}{5} \text{ và } a + b + c = 60$$

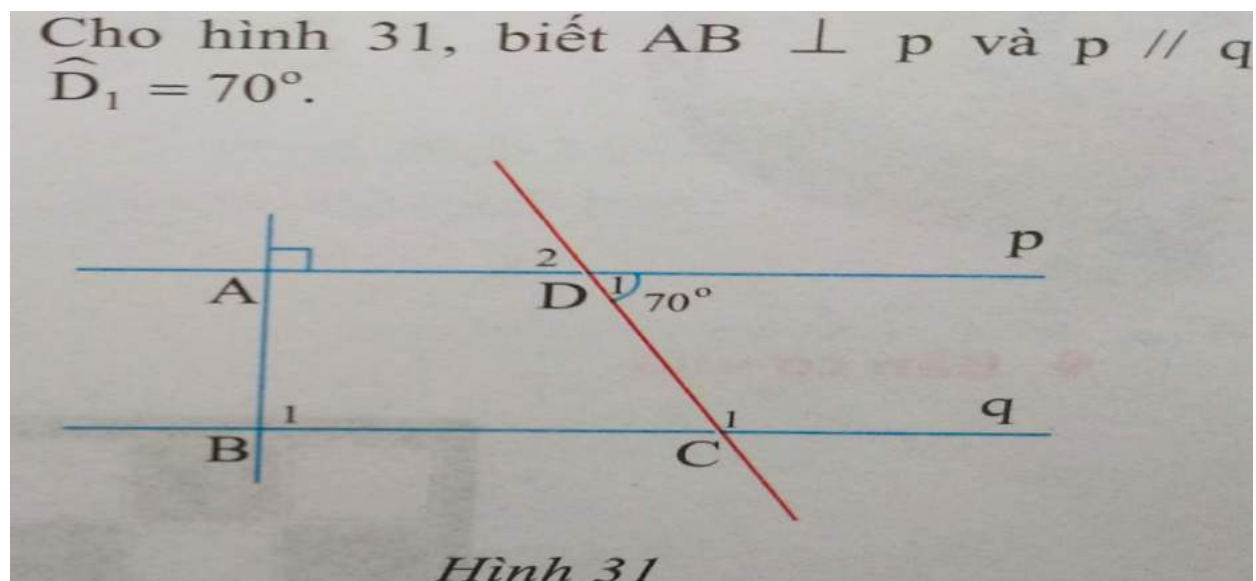
Áp dụng tính chất của dãy tỉ số bằng nhau, tìm được a, b, c.

Kết luận : số sản phẩm của ba tổ làm trong một giờ.

Bài 3: Bài 12 (STL/39)

Hưởng ứng phong trào quyên góp sách giáo khoa cũ giúp đỡ học sinh có hoàn cảnh khó khăn, ba lớp 7A, 7B, 7C đã quyên góp số sách lần lượt tỉ lệ với 3 ; 4 ; 5. Tính số sách giáo khoa mỗi lớp quyên góp, biết số sách quyên góp của lớp 7C hơn lớp 7A là 22 quyển.

Bài 4: (STL/131)

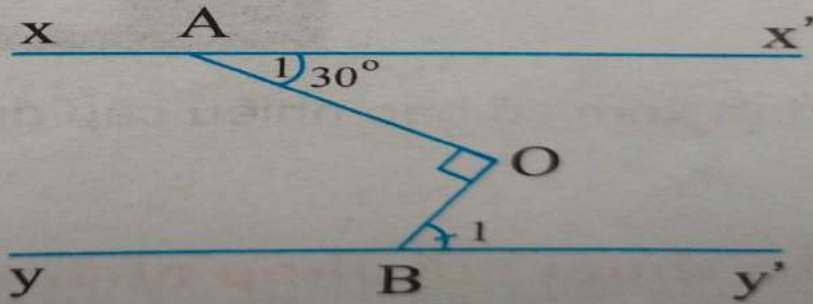


a) Đường thẳng AB có vuông góc với đường thẳng q không? Vì sao?

- b) Tính góc D_2 .
- c) Tính góc B_1 và C_1 .

Bài 5: (STL/131)

Cho hình 32, có $xx' \parallel yy'$ và $\widehat{A}_1 = 30^\circ$,
góc AOB vuông.
Tính số đo của \widehat{B}_1 .



Hình 32

Gợi ý: vẽ đường thẳng song song với xx' đi qua điểm O .

ỦY BAN NHÂN DÂN QUẬN 7
TRƯỜNG TRUNG HỌC CƠ SỞ
TRẦN QUỐC TUẤN

PHIẾU HỌC TẬP- Tuần 7

Môn : TOÁN 8

PHẦN I : ĐẠI SỐ

LÝ THUYẾT VÀ BÀI TẬP

PHÂN TÍCH ĐA THỨC THÀNH NHÂN TỬ

BẰNG CÁCH PHỐI HỢP NHIỀU PHƯƠNG PHÁP

A.Lý thuyết

I. PHÂN TÍCH ĐA THỨC THÀNH NHÂN TỬ BẰNG PHỐI HỢP NHIỀU PHƯƠNG PHÁP

1. Phương pháp thực hiện

Ta tìm hướng giải bằng cách đọc kỹ đề bài và rút ra nhận xét để vận dụng các phương pháp đã biết:

- + Đặt nhân tử chung
 - + Dùng hằng đẳng thức
 - + Nhóm nhiều hạng tử và phối hợp chúng
- ⇒ Để phân tích đa thức thành nhân tử.

2. Chú ý

Nếu các hạng tử của đa thức có nhân tử chung thì ta nên đặt nhân tử chung ra ngoài dấu ngoặc để đa thức trong ngoặc đơn giản hơn rồi mới tiếp tục phân tích đến kết quả cuối cùng.

3. Ví dụ áp dụng

Ví dụ: Phân tích đa thức thành nhân tử

$$x^2 + 4x - 2xy - 4y + y^2.$$

$$2xy - x^2 - y^2 + 16.$$

Hướng dẫn:

$$\begin{aligned} \text{a) Ta có } x^2 + 4x - 2xy - 4y + y^2 &= (x^2 - 2xy + y^2) + (4x - 4y) = (x - y)^2 + 4(x - y) \\ &= (x - y)(x - y + 4). \end{aligned}$$

$$\begin{aligned} \text{b) Ta có: } 2xy - x^2 - y^2 + 16 &= 16 - (x^2 - 2xy + y^2) = 16 - (x - y)^2 \\ &= (4 - x + y)(4 + x - y). \end{aligned}$$

B. Bài tập tự luyện

Bài 1: Phân tích các đa thức sau thành nhân tử

a, $(ab - 1)^2 + (a + b)^2$

b, $x^3 + 2x^2 + 2x + 1$

c, $x^2 - 2x - 4y^2 - 4y$

Hướng dẫn:

$$\begin{aligned} \text{a) Ta có } (ab - 1)^2 + (a + b)^2 &= a^2b^2 - 2ab + 1 + a^2 + 2ab + b^2 \\ &= a^2b^2 + a^2 + b^2 + 1 = (a^2b^2 + a^2) + (b^2 + 1) \\ &= a^2(b^2 + 1) + (b^2 + 1) = (a^2 + 1)(b^2 + 1) \end{aligned}$$

$$\begin{aligned} \text{b) Ta có } x^3 + 2x^2 + 2x + 1 &= (x^3 + 1) + (2x^2 + 2x) \\ &= (x + 1)(x^2 - x + 1) + 2x(x + 1) = (x + 1)(x^2 + x + 1) \end{aligned}$$

$$\begin{aligned} \text{c) Ta có } x^2 - 2x - 4y^2 - 4y &= (x^2 - 4y^2) - (2x + 4y) \\ &= (x - 2y)(x + 2y) - 2(x + 2y) \\ &= (x + 2y)(x - 2y - 2). \end{aligned}$$

Bài 2: Tính giá trị của biểu thức sau $A = x^6 - 2x^4 + x^3 + x^2 - x$, biết $x^3 - x = 6$.

Hướng dẫn:

$$\text{Ta có: } A = x^6 - 2x^4 + x^3 + x^2 - x = (x^6 - 2x^4 + x^2) + (x^3 - x)$$

$$= (x^3 - x)^2 + (x^3 - x)$$

$$\text{Với } x^3 - x = 6 = (x^3 - x)^2 + (x^3 - x), \text{ ta có } A = 6^2 + 6 = 36 + 6 = 42.$$

$$\text{Vậy } A = 42.$$

Bài 3: Tìm x biết

$$\text{a) } x^2 - 5x + 6 + (x-1)(x-2) = 0$$

$$\text{b) } x^3 + x^2 - 2 = 0$$

Hướng dẫn:

$$\text{a) Ta có: } x^2 - 5x + 6 + (x-1)(x-2) = 0$$

$$\Leftrightarrow [(x^2 - 2x) - (3x - 6)] + (x-1)(x-2) = 0$$

$$\Leftrightarrow x(x-2) - 3(x-2) + (x-1)(x-2) = 0$$

$$\Leftrightarrow (x-2)(x-3) + (x-1)(x-2) = 0$$

$$\Leftrightarrow (x-2)(2x-4) = 0$$

$$\Leftrightarrow 2(x-2)^2 = 0 \Leftrightarrow x = 2.$$

Vậy giá trị x cần tìm là $x = 2$.

b) Ta có: $x^3 + x^2 - 2 = 0$

$$\Leftrightarrow (x^3 - 1) + (x^2 - 1) = 0$$

$$\Leftrightarrow (x-1)(x^2 + x + 1) + (x-1)(x+1) = 0$$

$$\Leftrightarrow (x-1)(x^2 + x + 1 + x + 1) = 0$$

$$\Leftrightarrow (x-1)[(x+1)^2 + 1] = 0 \Leftrightarrow x = 1 \text{ (vì } (x+1)^2 + 1 \geq 1 \forall x)$$

Vậy giá trị x cần tìm là $x = 1$.

BÀI TẬP :51; 54 ;55;57 SGK trang24,25 Toán 8 tập 1

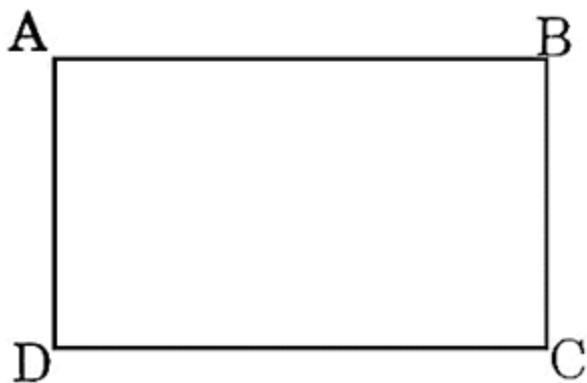
PHẦN II : HÌNH HỌC

BÀI 9: HÌNH CHỮ NHẬT

A.Lý thuyết

1. Định nghĩa

Hình chữ nhật là tứ giác có bốn góc vuông. Hình chữ nhật cũng là một hình bình hành và cũng là hình thang cân



Tổng quát: ABCD là hình chữ nhật $\Leftrightarrow \hat{A} = \hat{B} = \hat{C} = \hat{D} = 90^\circ$

2. Tính chất

Hình chữ nhật là có tất cả các tính chất của hình bình hành và hình thang cân.

Định lí: Trong hình chữ nhật, hai đường chéo bằng nhau và cắt nhau tại trung điểm mỗi đường

3. Dấu hiệu nhận biết hình chữ nhật

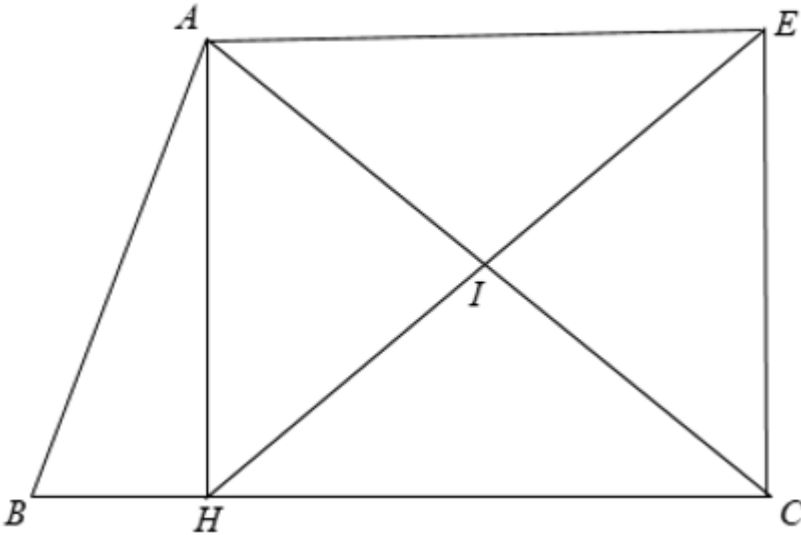
- + Tứ giác có ba góc vuông là hình chữ nhật.
- + Hình thang cân có một góc vuông là hình chữ nhật.
- + Hình bình hành có một góc vuông là hình chữ nhật.
- + Hình bình hành có hai đường chéo bằng nhau là hình chữ nhật.

4. Áp dụng vào tam giác

- + Trong tam giác vuông đường trung tuyến ứng với cạnh huyền bằng nửa cạnh huyền.
- + Nếu một tam giác có đường trung tuyến ứng với một cạnh bằng nửa cạnh ấy thì tam giác đó là tam giác vuông.

Ví dụ: Cho tam giác ABC, đường cao AH. Gọi I là trung điểm của AC, E là điểm đối xứng với H qua I. Chứng minh tứ giác AHCE là hình chữ nhật.

Hướng dẫn:



+ Trong ΔAHC vuông có I là trung điểm của AC

$\Rightarrow HE$ là đường trung tuyến của ΔAHC .

$\Rightarrow HI = 1/2AC = AI = IC$.

Mà E đối xứng với H qua $I \Rightarrow HI = IE$.

Khi đó ta có $HI = IE = AI = IC$.

+ Xét ΔHCE có CI là đường trung tuyến ứng với cạnh HE

mà $CI = 1/2HE \Rightarrow \Delta HCE$ vuông tại C .

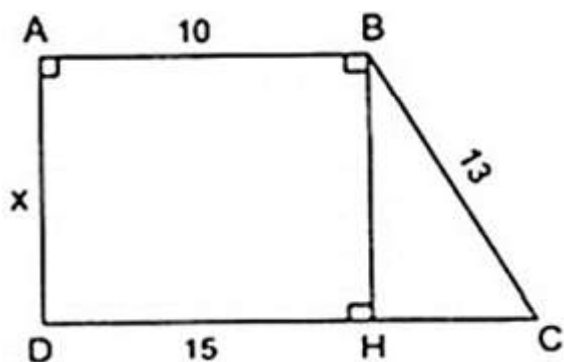
Tương tự xét với $\Delta AHE, \Delta AEC$ đều là các tam giác vuông tại A, E .

Xét tứ giác $AHCE$ có $\widehat{EAH} = \widehat{AHC} = \widehat{HCE} = \widehat{CEA} = 90^\circ$

$\Rightarrow AHCE$ là hình chữ nhật.

B. Bài tập tự luyện

Bài 1: Tìm giá trị của x từ các thông tin trên hình sau ?



Hướng dẫn:

Kẻ $BH \perp CD$, tứ giác ABHD có $\widehat{A} = \widehat{ABH} = \widehat{BHD} = 90^\circ$

\Rightarrow Tứ giác ABHD là hình chữ nhật.

Áp dụng tính chất của hình chữ nhật ta có:
$$\begin{cases} AB = DH = 10\text{cm} \\ AD = BH = x(\text{cm}) \end{cases}$$

Ta có: $CD = DH + HC \Rightarrow HC = CD - DH = 15 - 10 = 5(\text{ cm })$

+ Xét ΔBCH , áp dụng định lý Py – ta – go ta có:

$$BC^2 = HC^2 + BH^2 \Rightarrow BH^2 = BC^2 - HC^2$$

$$\Rightarrow BH = \sqrt{BC^2 - HC^2} = \sqrt{13^2 - 5^2} = 12(\text{ cm })$$

Do đó $BH = AD = x = 12(\text{ cm })$. Vậy $x = 12$

Bài 60 ,61 ,64 ,65 trang 99 , 100 SGK Toán 8 tập 1

CHÚC CÁC EM TỰ HỌC TỐT

THỰC HÀNH 3: BẢNG ĐIỂM CỦA EM

Môn: Tin học 7

Tuần 6

1. Mục đích, yêu cầu

Biết nhập và sử dụng công thức trên trang tính.

2. Nội dung

Hiển thị dữ liệu số trong ô tính

Nếu độ rộng của cột quá nhỏ không hiển thị hết dãy số quá dài, em sẽ thấy dãy các kí hiệu ## trong ô. Khi đó cần tăng độ rộng của ô để hiển thị hết các số (sẽ học trong bài sau).

BÀI TẬP 1. Nhập công thức

Khởi động Excel. Sử dụng công thức để tính các giá trị sau đây trên trang tính:

- $20 + 15$; $20 - 15$; 20×5 ; $20/5$; 20^5 ;
- $20 + 15 \times 4$; $(20 + 15) \times 4$; $(20 - 15) \times 4$; $20 - (15 \times 4)$;
- $144/6 - 3 \times 5$; $(144/6 - 3) \times 5$; $144/(6 - 3) \times 5$;
- $15^2/4$; $(2 + 7)^2/7$; $(32 - 7)^2 - (6 + 5)^3$; $(188 - 12^2)/7$.

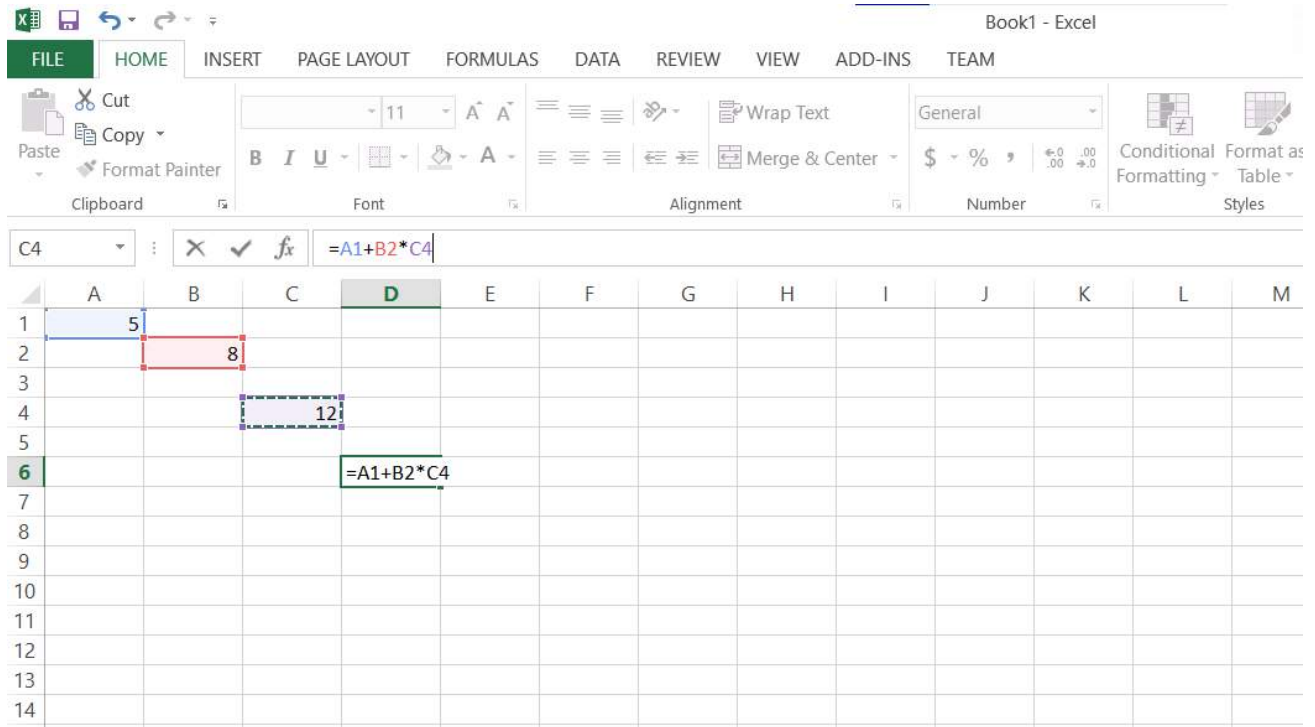
BÀI TẬP 2. Tạo trang tính và nhập công thức

Mở trang tính mới và nhập các dữ liệu như trên hình 25 :

	A	B	C	D	E
1	5				
2		8			
3					
4			12		
5					
6					

Hình 25

Nhập công thức như hình dưới và nhấn **Enter**



BÀI TẬP 3: Thực hiện bảng tính dưới và nhập vào công thức

Mở bảng tính mới và lập bảng điểm của em như hình 27 dưới đây. Lập công thức để tính điểm tổng kết của em theo từng môn học vào các ô tương ứng trong cột G. (Chú ý: Điểm tổng kết là trung bình cộng của các điểm kiểm tra sau khi đã nhân hệ số).

	A	B	C	D	E	F	G
1	Bảng điểm của em						
2	Stt	Môn học	KT 15 phút	KT 1 tiết lần 1	KT 1 tiết lần 2	KT học kì	Điểm tổng kết
3	1	Toán	8	7	9	10	
4	2	Vật lí	8	8	9	9	
5	3	Lịch sử	8	8	9	7	
6	4	Sinh học	9	10	9	10	
7	5	Công nghệ	8	6	8	8	
8	6	Tin học	8	9	9	9	
9	7	Ngữ văn	7	6	8	8	
10	8	Giáo dục công dân	8	9	9	9	

Hình 27

Lưu bảng tính với tên *Bang diem cua em* và thoát khỏi chương trình.

Học sinh tự xem nghiên cứu bài thực hành và thực hiện nếu có máy tính.

BÀI 4: SỬ DỤNG CÁC HÀM ĐỂ TÍNH TOÁN

Môn: Tin học 7

Tuần 7

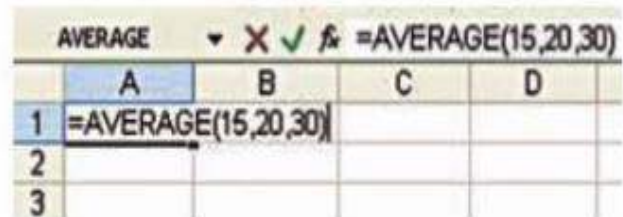
1. Hàm Trong Chương Trình Bảng tính

Khái niệm: Hàm là công thức được định nghĩa trước. Được sử dụng để thực hiện tính toán theo công thức. Sử dụng các hàm có sẵn giúp việc tính toán dễ dàng, nhanh hơn.

2. Cách sử dụng hàm

Việc nhập hàm vào một ô tính tương tự như nhập công thức. Cụ thể, để nhập hàm vào một ô, em thực hiện:

1. Chọn ô cần nhập.
2. Gõ dấu =.
3. Gõ hàm theo đúng cú pháp của nó.
4. Nhấn **Enter**.



	A	B	C	D
1	=AVERAGE(15,20,30)			
2				
3				

Hình 28. Nhập hàm như công thức

Khi nhập hàm vào một ô tính, giống như với công thức, dấu = ở đầu là kí tự bắt buộc.

2. Một số hàm thường dùng

a. Hàm tính tổng

- Tên hàm: SUM

- Ý nghĩa: dùng để tính tổng cho 1 dãy các số.

- Cú pháp: =SUM(a,b,c.....).

- Ví dụ:

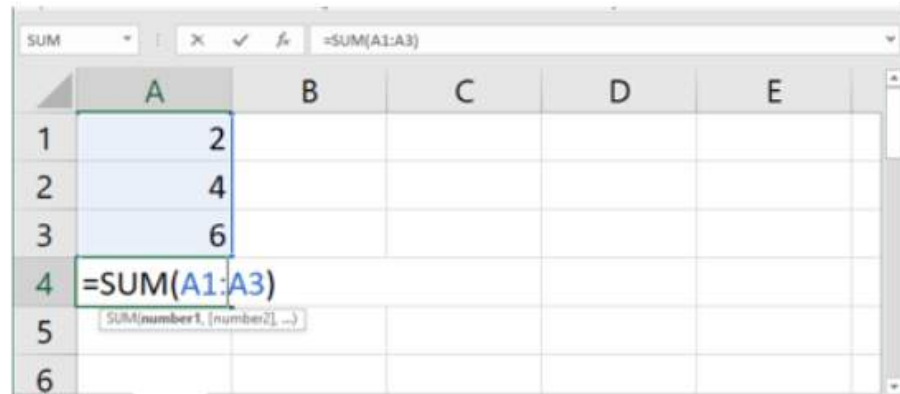
+, =SUM(15,24,45) tính tổng 3 số 15, 24, 45 dựa trên giá trị số cụ thể.

+, =SUM(A1,A2,A3) tính tổng 3 số A1, A2, A3 dựa trên địa chỉ ô.

Ví dụ:

+, =SUM(A1:A3) tính tổng các số từ A1 đến A3 bao gồm A1, A2, A3.

Kết quả: 12



The screenshot shows an Excel spreadsheet with the following data:

	A	B	C	D	E
1	2				
2	4				
3	6				
4	=SUM(A1:A3)				
5					
6					

The formula bar at the top shows the active cell contains the formula =SUM(A1:A3). A tooltip below the formula bar displays the syntax: SUM(number1, [number2], ...).

b. Hàm tính trung bình cộng

- Tên hàm: AVERAGE

- Ý nghĩa: tính trung bình cộng của 1 dãy các số.

- Cú pháp: AVERAGE(a,b,c,...)

- Ví dụ:

+, =AVERAGE(2,4,6) tính trung bình cộng 3 số 2, 4, 6 dựa trên giá trị số cụ thể.

+, =AVERAGE(A1,A2,A3) tính trung bình cộng 3 số A1, A2, A3 dựa trên địa chỉ ô.

Ví dụ:

+, =AVERAGE(A1:A3) tính trung bình cộng các số từ A1 đến A3 bao gồm A1, A2, A3.

	A	B	C	D	E
1	2				
2	4				
3	6				
4	=AVERAGE(A1,A2,A3)				
5					

Dặn dò: Học sinh tự thực hành 2 ví dụ trên máy hoặc trên app excel trên điện thoại.

Bài 11: SÁN LÁ GAN

I. Nơi sống, cấu tạo và di chuyển

- Kí sinh ở gan và mật các động vật và người
- Cơ thể hình lá, dẹp, dài 2 - 5 cm, màu đỏ máu
- Mắt, lông bơi tiêu giảm; giác bám phát triển
- Hệ cơ phát triển giúp phòng dẹp, chui rúc và luồn lách trong môi trường kí sinh

II. Dinh dưỡng

- Hút dinh dưỡng từ môi trường kí sinh
- Ruột phân nhánh, chưa có hậu môn

III. Sinh sản

1. Cơ quan sinh dục

- Gồm cơ quan sinh dục đực và cơ quan sinh dục cái (tuyến noãn hoàng)

2. Vòng đời

- Vòng đời của sán lá gan thay đổi qua nhiều vật chủ và nhiều giai đoạn ấu trùng thích nghi với kí sinh

BÀI TẬP VÀ HƯỚNG DẪN GIẢI

Câu 1: Cấu tạo sán lá gan thích nghi với đời sống kí sinh như thế nào?

=> [Xem hướng dẫn giải:](#)

Bài làm:

Đặc điểm cấu tạo của sán lá gan thích nghi với đời sống kí sinh là:

- Sán lá gan dùng 2 giác bám chắc vào nội tạng vật chủ.
- Hầu có cơ khỏe giúp miệng hút chất dinh dưỡng từ môi trường kí sinh đưa vào 2 nhánh ruột rồi sau đó phân thành nhiều nhánh nhỏ để vừa tiêu hóa vừa dẫn chất dinh dưỡng nuôi cơ thể.
- Mắt khác, sán lá gan đẻ rất nhiều trứng và ấu trùng cũng có khả năng sinh sản làm cho số lượng cá thể ở thế hệ sau rất nhiều. Cho nên, dù tỉ lệ tử vong cao, chúng vẫn còn sống sót và phát triển để duy trì nòi giống.

Câu 2: Vì sao trâu, bò nước ta mắc bệnh sán lá gan nhiều?

=> Xem hướng dẫn giải:

Bài làm:

- Chúng sống và làm việc ở môi trường đất ngập nước, trong đó có nhiều ốc nhỏ là vật chủ trung gian thích hợp với ấu trùng sán lá gan.
- Trâu bò ở nước ta thường uống nước và gặm cỏ trực tiếp ngoài thiên nhiên, ở đó có rất nhiều kén sán, sẽ được đưa vào cơ thể bò.

Bài 12: MỘT SỐ GIUN DẠP KHÁC VÀ ĐẶC ĐIỂM CHUNG CỦA NGÀNH GIUN DẠP

I. Một số giun dẹp khác

- Sán lá máu
 - Cơ thể phân tính
 - Luôn bắt cặp và kí sinh trong máu
 - Ấu trùng chui qua da và tiếp xúc với nước ô nhiễm
- Sán bã trầu
 - Kí sinh ở ruột lợn, vật chủ trung gian là ốc
- Sán dây
 - Kí sinh ở ruột non của người và cơ bắp trâu, bò
 - Mỗi đốt đều có cơ quan sinh dục lưỡng tính

II. Đặc điểm chung (tự học)

- Cơ thể dẹp, đối xứng 2 bên, phân biệt đầu - đuôi, lưng - bụng
- Ruột phân nhiều nhánh, chưa có ruột sau và hậu môn
- Một số giun dẹp lớn có thêm: giác bám, cơ quan sinh sản phát triển, ấu trùng phát triển qua nhiều vật chủ

BÀI TẬP VÀ HƯỚNG DẪN GIẢI

Câu 1: Sán dây có đặc điểm cấu tạo nào đặc trưng do thích nghi với kí sinh trong ruột người?

=> Xem hướng dẫn giải

Bài làm:

Đặc điểm cấu tạo đặc trưng của sán dây thích nghi với kí sinh trong ruột người:

- Chúng có cơ quan giác bám tăng cường (có 4 giác bám, một số có thêm móc bám).
- Dinh dưỡng bằng cách thẩm thấu chất dinh dưỡng có sẵn có ruột người qua thành cơ thể, nên rất hiệu quả.
- Mỗi đốt có một cơ quan sinh sản lưỡng tính.

Câu 2: Sán lá gan, sán dây, sán lá máu xâm nhập vào cơ thể vật chủ qua các con đường nào?

=> Xem hướng dẫn giải

Bài làm:

Con đường xâm nhập vào cơ thể vật chủ của sán lá gan, sán lá máu, sán dây:

- Sán lá, sán (lây xâm nhập vào cơ thể chủ yếu qua con đường tiêu hóa.
- Riêng sán lá máu, ấu trùng thâm nhập qua da.
- Vì vậy, cần phải ăn uống vệ sinh, thức ăn nấu chín (không nên ăn thịt tái, tiết canh), uống nước đun sôi để nguội. Khi tắm rửa, cần chọn nơi nước sạch, tránh gặp phải ấu trùng sán lá máu. Ở nước ta, tỉ lệ mắc bệnh sán lá gan, sán lá máu ở người cao.

Bài 13: GIUN Đũa

I. Cấu tạo ngoài

- Cơ thể dài bằng chiếc đũa, có lớp vỏ cutincun (góp không bị tiêu hủy bởi dịch tiêu hóa)

II. Cấu tạo trong và di chuyển

- Cấu tạo trong
 - Thành cơ thể gồm lớp biểu bì và lớp cơ dọc phát triển
 - Có sự phân hóa khoang cơ thể chưa chính thức
 - Ống tiêu hóa có thêm ruột sau và hậu môn
- Di chuyển hạn chế do lớp cơ dọc, chỉ cong và duỗi cơ thể.

III. Dinh dưỡng

- Hầu phát triển giúp hút chất dinh dưỡng nhanh và nhiều

IV. Sinh sản

1. Cơ quan sinh dục

- Cơ thể phân tính
- Tuyến sinh dục dạng ống phát triển

2. Vòng đời giun đũa

- Trứng giun theo phân ra ngoài phát triển thành ấu trùng bám trong rau, hoa quả tươi,...
- Ấu trùng theo thức ăn vào cơ thể người rồi về ruột non

BÀI TẬP VÀ HƯỚNG DẪN GIẢI

Câu 1: Đặc điểm cấu tạo nào của giun đũa khác với sán lá gan?

=> Xem hướng dẫn giải

Bài làm:

Sán lá gan	Giun đũa
- Cơ thể hình lá, dẹp, màu đỏ.	- Cơ thể thon dài, 2 đầu thon lại (tiết diện ngang hình tròn).
- Các giác bám phát triển.	- Có lớp vỏ cuticun bọc ngoài cơ thể.
- Có 2 nhánh ruột vừa tiêu hóa vừa dẫn thức ăn nuôi cơ thể, không có hậu môn.	- Ống tiêu hóa bắt đầu từ miệng, kết thúc ở hậu môn.
- Sinh sản: lưỡng tính (có bộ phận sinh dục đực và cái riêng, có tuyến noãn hoàng), đẻ 4000 trứng một ngày.	- Sinh sản: phân tính, tuyến sinh dục đực và cái đều ở dạng ống. Thụ tinh trong, con cái đẻ khoảng 200.000 trứng một ngày.

Câu 2: Nêu tác hại của giun đũa với sức khỏe con người.

=> [Xem hướng dẫn giải](#)

Bài làm:

Tác hại của giun đũa với sức khỏe con người:

- Chúng lấy chất dinh dưỡng của người, gây tắc ruột, tắc ống mật và tiết độc tố gây hại cho người.
- Nếu có người mắc bệnh thì có thể coi đó là “ổ truyền bệnh cho cộng đồng”.
- Vì từ người đó sẽ có rất nhiều trứng giun thải ra ngoài môi trường và có nhiều cơ hội (qua ăn rau sống, không rửa tay trước khi ăn,...) đi vào người khác.

Câu 3: Nêu các biện pháp phòng chống giun đũa kí sinh ở người.

=> [Xem hướng dẫn giải](#)

Bài làm:

Biện pháp phòng chống giun đũa kí sinh ở người:

- Ăn ở sạch sẽ, không ăn rau sống chưa qua tiệt trùng, không uống nước lã, rửa tay trước khi ăn.

- Thức ăn phải để trong lồng bàn, vệ sinh sạch sẽ (tay, chân và đồ dùng trong nhà không để bụi bám vào), trừ diệt ruồi nhặng, xây hồ xí phải bảo đảm vệ sinh một cách khoa học (hồ xí tự hoại hoặc 2 ngăn,..).
- Phòng chống giun đũa kí sinh ở ruột người là vấn đề chung của xã hội, cộng đồng mà mỗi người phải quan tâm thực hiện.

ỦY BAN NHÂN DÂN QUẬN 7
Trường THCS TRẦN QUỐC TUẤN
Tổ Ngữ văn

GỢI Ý HƯỚNG DẪN HỌC SINH TỰ HỌC
(Đối với HS không thể học tập trực tuyến)

PHIẾU HƯỚNG DẪN HỌC SINH TỰ HỌC MÔN NGỮ VĂN
KHỐI LỚP 7
TUẦN 6 (11/10 - 16/10/2021)

NỘI DUNG	GHI CHÚ
Tên bài học/ chủ đề Khối lớp 7	Sông núi nước Nam Phò giá về kinh Bánh trôi nước Tìm hiểu chung về văn biểu cảm
Hoạt động 1: <i>Đọc tài liệu và thực hiện các yêu cầu.</i> Đọc chú thích SGK/63,64 và trả lời câu 1 SGK/64 Đọc bài thơ Sông núi nước Nam và trả lời các câu hỏi 2,3,4,5 SGK/64	<p style="text-align: center;">Văn bản: SÔNG NÚI NƯỚC NAM</p> <p>I. TÌM HIỂU CHUNG:</p> <p>1. Giới thiệu thể thơ Đường luật: Đường luật là luật thơ có từ đời Đường ở Trung Quốc, có niêm luật chặt chẽ.</p> <p>2. Tác giả, tác phẩm: Theo truyền thuyết, tác phẩm ra đời gắn liền với tên tuổi của Lí Thường Kiệt và trận chiến chống quân Tống xâm lược ở phòng tuyến sông Như Nguyệt.</p> <p>3. Thể thơ: Thất ngôn tứ tuyệt Đường luật</p> <p>II. ĐỌC HIỂU VĂN BẢN:</p> <p>1. Hai câu đầu: <i>Nam quốc sơn hà Nam đế cư</i> <i>Tiệt nhiên định phận tại thiên thư</i> → Lời khẳng định chủ quyền về lãnh thổ đất nước.</p> <p>2 Hai câu cuối: <i>Như hà nghịch lỗ lai xâm phạm</i></p>

<p>Đọc ghi nhớ SGK/65</p> <p>Đọc chú thích SGK/66,67 và gạch chân các ý chính về tác giả và hoàn cảnh ra đời của tác phẩm</p> <p>Đọc văn bản và trả lời câu 2,3 SGK/ 64</p>	<p><i>Nhữ đấng hành khan thủ bại hư</i> -> Giọng thơ đanh thép, hào hùng, đầy uy lực => Lời cảnh cáo đối với kẻ thù xâm lược và ý chí kiên quyết bảo vệ Tổ quốc, bảo vệ độc lập dân tộc.</p> <p>III.TỔNG KẾT: * Ghi nhớ: sgk/ 65 VĂN BẢN: PHÒ GIÁ VÈ KINH - Trần Quang Khải-</p> <p>I. TÌM HIỂU CHUNG: 1. Tác giả, tác phẩm: sgk/ 66,67 2. Thể thơ: Ngũ ngôn tứ tuyệt Đường luật</p> <p>II.TÌM HIỂU VĂN BẢN: 1. Hai câu đầu: <i>Đoạt sáo Chương Dương độ,</i> <i>Cầm Hồ Hàm Tử quan.</i> -> Giọng điệu sảng khoái, hân hoan, tự hào => Hào khí chiến thắng của dân tộc</p> <p>2. Hai câu cuối: <i>Thái bình tu trí lực</i> <i>Vạn cổ thử giang san</i> -> Cách nói chắc nịch, cô đọng, xúc tích => Lời động viên xây dựng đất nước trong hòa bình và niềm tin vào sự bền vững muôn đời của đất nước.</p>
<p>Đọc ghi nhớ SGK/65</p> <p>Đọc chú thích SGK/95 và trả lời câu 1 SGK/95</p>	<p>III.TỔNG KẾT: * Ghi nhớ: sgk/ 65</p> <p>VĂN BẢN: BÁNH TRÔI NƯỚC - Hồ Xuân Hương-</p> <p>I. TÌM HIỂU CHUNG 1. Tác giả - Hồ Xuân Hương (? - ?) - Bà là người có học, có tài làm thơ nhưng cuộc đời gặp nhiều bi kịch. - Được mệnh danh là Bà Chúa thơ Nôm.</p>

Đọc văn bản và trả lời câu 2 SGK/95

Đọc ghi nhớ SGK/95 .

Đọc phần I.1 và trả lời câu hỏi SGK/71, 72.

Đọc phần I.2 và trả lời câu hỏi a,b,c SGK/72,73.

2. Tác phẩm:

- “Bánh trôi nước” là bài thơ trữ tình đặc sắc, tiêu biểu cho tư tưởng nghệ thuật của Hồ Xuân Hương.

- Thể thơ: Thất ngôn tứ tuyệt Đường luật.

II. TÌM HIỂU VĂN BẢN

1. Hai câu đầu:

Thân em vừa trắng lại vừa tròn

Bảy nổi ba chìm với nước non.

- Thành ngữ: “*Bảy nổi ba chìm*”

=> **Vẻ đẹp trong trắng, viên mãn nhưng chìm nổi, bấp bênh giữa cuộc đời .**

2. Hai câu cuối:

Rắn nát mặc dầu tay kẻ nặn

Mà em vẫn giữ tấm lòng son

- Hình ảnh ẩn dụ phẩm chất “*tấm lòng son*”

=> **Phẩm chất cao quý, sắt son , thủy chung tình nghĩa .**

III. TỔNG KẾT

* Ghi nhớ: SGK/ 95

Tập làm văn

TÌM HIỂU CHUNG VỀ VĂN BIỂU CẢM

I. NHU CẦU BIỂU CẢM VÀ VĂN BIỂU CẢM.

1. Nhu cầu biểu cảm của con người

- Khi có những tình cảm tốt đẹp chất chứa muốn biểu hiện cho người khác thì người ta có nhu cầu biểu cảm.

VD: Ca dao,những bài thơ,bức thư...

2. Đặc điểm chung của văn biểu cảm

* Hai đoạn văn: sgk/ 72

<p>Độc ghi nhớ SGK/73</p>	<p>- Đoạn 1: Bày tỏ cảm xúc qua những lời trực tiếp thể hiện tình cảm. -> Biểu cảm trực tiếp</p> <p>- Đoạn 2: Bày tỏ tình cảm khi nghe giọng hát trên đài liên tưởng đến quê hương. -> Biểu cảm gián tiếp</p> <p>➔ Ghi nhớ: SGK/ 73</p>
<p>Hoạt động 2: Kiểm tra, đánh giá quá trình tự học.</p>	<p>-Học thuộc lòng bài thơ Sông núi nước Nam (phiên âm và bản dịch thơ), Bánh trôi nước.</p> <p>-Làm BT1 SGK/ 73, 74</p> <p>Độc các câu dưới đây và chọn đáp án đúng</p> <p>Câu 1. Ai là tác giả của Sông núi nước Nam?</p> <p>A. Trương truyền là Lý Thường Kiệt B. Trần Quang Khải C. Nguyễn Trãi D. Nguyễn Du</p> <p>Câu 2. Nam quốc sơn hà được mệnh danh là?</p> <p>A. Áng thiên cổ hùng văn B. Bản tuyên ngôn độc lập đầu tiên của nước ta C. Bản tuyên ngôn độc lập thứ hai của nước ta D. Bài thơ có một không hai</p> <p>Câu 3. Thể thơ dùng để viết Nam quốc sơn hà là gì?</p> <p>a. Song thất lục bát B. Thất ngôn tứ tuyệt C. Thất ngôn bát cú D. Ngũ ngôn tứ tuyệt</p> <p>Câu 4. Nam quốc sơn hà khẳng định điều gì?</p> <p>A. Khẳng định chủ quyền lãnh thổ B. Nêu cao ý chí quyết tâm bảo vệ chủ quyền C. Khẳng định sự ngang hàng về vị thế với phương Bắc D. Cả 3 đáp án trên</p> <p>Câu 5. Phò giá về kinh là tác phẩm của ai sáng tác?</p> <p>A. Lý Thường Kiệt B. Phan Bội Châu</p>

C. Trần Quang Khải

D. Trần Nhân Tông

Câu 6. Bài thơ Phò giá về kinh được sáng tác lúc tác giả đi đón Thái thượng hoàng Trần Thánh Tông và vua Trần Nhân Tông về Thăng Long sau chiến thắng Hàm Tử, Chương Dương, đúng hay sai?

A. Đúng

B. Sai

Câu 7: Văn bản Phò giá về kinh thể hiện nội dung gì?

A. Ca ngợi chiến thắng của dân tộc ta.

B. Động viên, nhắc nhở, xây dựng đất nước khi hòa bình.

C. Say sưa với hai trận thắng Chương Dương và Hàm Tử.

D. Thể hiện hào khí chiến thắng và khát vọng thái bình thịnh trị của đất nước.

Câu 8: Bánh trôi nước được làm theo thể thơ gì?

A. Song thất lục bát

B. Ngũ ngôn tứ tuyệt

C. Thất ngôn tứ tuyệt

D. Lục bát

Câu 9: Câu thơ nào trong bài “Bánh trôi nước” miêu tả vẻ đẹp hình thể của người phụ nữ ?

A. Câu 1

B. Câu 2

C. Câu 3

D. Câu 4

Câu 10: Đọc hai câu thơ sau đây:

“Thân em vừa trắng lại vừa tròn

Bảy nổi ba chìm với nước non”

Em hãy cho biết hai câu thơ trên được trích trong bài thơ nào ?

A. Sông núi nước Nam

B. Phò giá về kinh

C. Bánh trôi nước

D. Bài ca Côn Sơn.

--	--

Học sinh ghi chép lại các câu hỏi thắc mắc, các trở ngại của học sinh khi thực hiện các nhiệm vụ học tập.

Trường:

Lớp:

Họ tên học sinh:

Môn học	Nội dung học tập	Câu hỏi của học sinh
Ngữ Văn	Văn bản: Sông núi nước Nam	1. 2. 3.
	Văn bản : Phò giá về kinh	1. 2. 3.
	Văn bản : Bánh trôi nước	1. 2. 3.
	Tập làm văn: Tìm hiểu chung về văn biểu cảm	1. 2. 3.

ỦY BAN NHÂN DÂN QUẬN 7
Trường THCS TRẦN QUỐC TUẤN
Tổ Ngữ văn

GỢI Ý HƯỚNG DẪN HỌC SINH TỰ HỌC
(Đối với HS không thể học tập trực tuyến)

PHIẾU HƯỚNG DẪN HỌC SINH TỰ HỌC MÔN NGỮ VĂN
KHỐI LỚP 7
TUẦN 7 (18/10 - 23/10/2021)

NỘI DUNG	GHI CHÚ
Tên bài học/ chủ đề Khối lớp 7	Đặc điểm của văn bản biểu cảm Đề văn biểu cảm và cách làm bài văn biểu cảm Luyện tập cách làm văn biểu cảm Cách lập ý của bài văn biểu cảm
Hoạt động 1: Đọc tài liệu và thực hiện các yêu cầu. Đọc bài văn “Tám gương” và trả lời câu hỏi SGK/ 85, 86. Đọc ngữ liệu SGK/ 86 và trả lời câu hỏi.	Tập làm văn: ĐẶC ĐIỂM CỦA VĂN BẢN BIỂU CẢM I. Tìm hiểu đặc điểm của văn bản biểu cảm 1. Tìm hiểu ngữ liệu a. Bài văn “ tám gương” - Bài văn ca ngợi tính trung thực của con người, ghét thói xu nịnh giả dối → Biểu đạt gián tiếp thông qua những hình ảnh ẩn dụ, tượng trưng - Bố cục: ba phần → Tình cảm rõ ràng, trong sáng, chân thực b. Đoạn văn của Nguyễn Hồng - Đoạn văn biểu đạt tình cảm cô đơn, cầu mong được sự giúp đỡ

Đọc ghi nhớ SGK/86

Đọc các đề văn SGK/ 88 cho biết đối tượng biểu cảm và tình cảm cần biểu hiện.

Đọc phần I.2 và trả lời câu hỏi SGK/88

→ **Thổ lộ trực tiếp nỗi niềm cảm xúc trong lòng**

2. Ghi nhớ/ SGK 86

**Tập làm văn:
ĐỀ VĂN BIỂU CẢM VÀ CÁCH LÀM BÀI
VĂN BIỂU CẢM**

I. Đề văn biểu cảm và các bước làm bài văn biểu cảm

1. Đề văn biểu cảm

- **Cảm nghĩ:** Dòng sông quê hương
Đêm trăng trung thu
Nụ cười của mẹ
Vui buồn tuổi thơ
Loài cây em yêu

→ Đề có đối tượng biểu cảm và định hướng tình cảm cho bài văn

2. Các bước làm bài văn biểu cảm

* **Đề bài:** Cảm nghĩ về nụ cười của mẹ

a. Tìm hiểu đề và tìm ý

* **Tìm hiểu đề**

- Thể loại: phát biểu cảm nghĩ
- Đối tượng: nụ cười của mẹ

* **Tìm ý**

- Nụ cười biểu hiện của tình yêu thương
- Nụ cười khích lệ
- Nụ cười an ủi động viên
- Nụ cười mừng học tốt
- Nụ cười khen thưởng
- Nụ cười tha thứ

b. Lập dàn bài

* **Mở bài:** Nêu cảm xúc và suy nghĩ về nụ cười của mẹ

Đọc ghi nhớ SGK/88

Đọc phần I. Chuẩn bị ở nhà và thực hiện các yêu cầu SGK/99.

* **Thân bài:** Nêu các biểu hiện sắc thái nụ cười của mẹ.

- Gợi ý sgk/ 88

* **Kết bài:** - Lòng yêu thương và kính trọng mẹ.

- Hứa sẽ giữ mãi nụ cười trên môi

mẹ

c. Viết bài

d. Sửa bài

→ Ghi nhớ: SGK/ 88

Tập làm văn :

LUYỆN TẬP CÁCH LÀM VĂN BIỂU CẢM

Đề bài: Loài cây em yêu

Cây tre Việt Nam

1. Định hướng

- Thể loại: văn biểu cảm

- Đối tượng: cây tre Việt Nam

- Định hướng tình cảm: tình cảm yêu thích loài cây đó

2. Lập dàn bài

a. Mở bài

- Giới thiệu cây tre Việt Nam

b. Thân bài

* Miêu tả đặc điểm nổi bật của cây tre

* Giải thích lí do vì sao em yêu thích cây tre:

- Trên đất nước Việt Nam đâu đâu cũng có tre

- Tre gắn bó, gần gũi với con người Việt Nam từ bao đời nay:

+ Trong cuộc sống: Tre làm đồ dùng , vật dụng, dụng cụ lao động trong nhà

+ Trong chiến đấu: tre làm vũ khí chiến đấu: gậy tre, chông tre ... -Tre có nhiều phẩm chất giống con người Việt Nam

- Tre có những đặc điểm giống với phẩm chất con người Việt Nam

+ Tre cần cù, chăm chỉ, chắc chiu, vươn lên trong đất cằn, ở đâu tre cũng sống

+ Tre đoàn kết, vây bọc tạo nên những lũy tre xanh mát bao bọc làng quê Việt Nam

<p>Đọc đoạn văn 1 “ Cây tre Việt Nam” SGK/ 117,118 và trả lời câu hỏi.</p> <p>Đọc đoạn văn 2 “Người ham chơi” SGK/118, 119 và trả lời câu hỏi.</p> <p>Đọc đoạn văn 3 “Cô giáo” SGK/119 và trả lời câu a SGK/120.</p>	<p>+ Tre hiên ngang trước bão táp mưa sa</p> <p>c.Kết bài: Nêu cảm nghĩ về hình ảnh cây tre</p> <p>3. Viết bài:</p> <p>* Mở bài</p> <p>Đất nước Việt Nam có hàng ngàn hàng vạn loài cây khác nhau. Cây nào cũng đẹp cũng hữu ích nhưng loài cây em yêu thích nhất là cây tre</p> <p>* Kết bài:</p> <p>Tre Việt Nam đáng yêu đáng quý xiết bao. Dù có phải đi đâu xa quê hương xứ sở nhưng hình ảnh cây tre kiên cường, hiên ngang , cần cù , siêng năng sẽ không bao giờ phai mờ trong tâm trí em</p> <p style="text-align: center;">Tập làm văn: CÁCH LẬP Ý CỦA BÀI VĂN BIỂU CẢM</p> <p>I. Những cách biểu ý của bài văn biểu cảm</p> <p>1. Tìm hiểu bài</p> <p>a. Đoạn văn: “Cây tre Việt Nam”</p> <p>- Công dụng:</p> <p>+ Chia buồn, sẻ ngọt, vui hạnh phúc hòa bình</p> <p>-> Suy nghĩ về hiện tại</p> <p>+ Là bóng mát, là khúc nhạc tâm tình, cổng chào, đu tre, sáo diều, ..</p> <p>-> Tương lai</p> <p>=> Liên hệ hiện tại với tương lai</p> <p>b. Đoạn văn “Người ham chơi”</p> <p>- Con gà đất: đẹp mã, oai vệ,...</p> <p>-> Hồi tưởng quá khứ</p> <p>- Những món đồ chơi hấp dẫn bởi tính mong manh của nó.</p> <p>- Nổi vui mừng khi có được trong tay, nổi tiếc nuối khi bỗng dưng bị mất nó.</p> <p>-> Suy nghĩ về hiện tại</p> <p>=> Hồi tưởng quá khứ, suy nghĩ về hiện tại</p> <p>c. Đoạn văn về “ Cô giáo”</p> <p>- Lòng yêu mến cô giáo</p> <p>+ Chẳng bao giờ em lại quên được cô.</p>
---	--

<p>Đọc đoạn văn 5 “U tôi” SGK/120,121 và trả lời câu hỏi.</p> <p>Đọc ghi nhớ SGK/121.</p>	<p>+ Khi em đã lớn em vẫn sẽ nhớ đến cô, và sẽ tìm gặp cô giữa đám học trò nhỏ, nhớ lại những kỉ niệm khi còn học cô.</p> <p>-> tưởng tượng tình huống</p> <p>- Hứa hẹn: không bao giờ quên cô.</p> <p>=> Tưởng tượng tình huống, hứa hẹn mong ước</p> <p>d. Đoạn văn về “U tôi”</p> <p>- Miêu tả:</p> <p>+ Vóc dáng, khuôn mặt, tóc, nụ cười, hàm răng, ...</p> <p>-> Quan sát</p> <p>=> Quan sát, suy ngẫm</p> <p>2. Ghi nhớ: SGK/ 121</p>
<p>Hoạt động 2: Kiểm tra, đánh giá quá trình tự học.</p>	<p>Hoàn thành dàn ý chi tiết + bài văn Loài cây em yêu</p> <p>Đọc bài văn tham khảo SGK/100,101.</p>

Học sinh ghi chép lại các câu hỏi thắc mắc, các trở ngại của học sinh khi thực hiện các nhiệm vụ học tập.

Trường:

Lớp:

Họ tên học sinh:

Môn học	Nội dung học tập	Câu hỏi của học sinh
Ngữ Văn	Tập làm văn: Đặc điểm của văn bản biểu cảm.	1. 2. 3.
	Tập làm văn: Đề văn biểu cảm và cách làm bài văn biểu cảm.	1. 2. 3.
	Tập làm văn: Luyện tập cách làm văn biểu cảm.	1. 2. 3.
	Tập làm văn: Cách lập ý của bài văn biểu cảm.	1. 2.

		3.
--	--	----